

novoměstský kurýr

1/2015

ČLÁNKY - INFORMACE - AKTUALITY - NÁZORY- FOTOGRAFIE



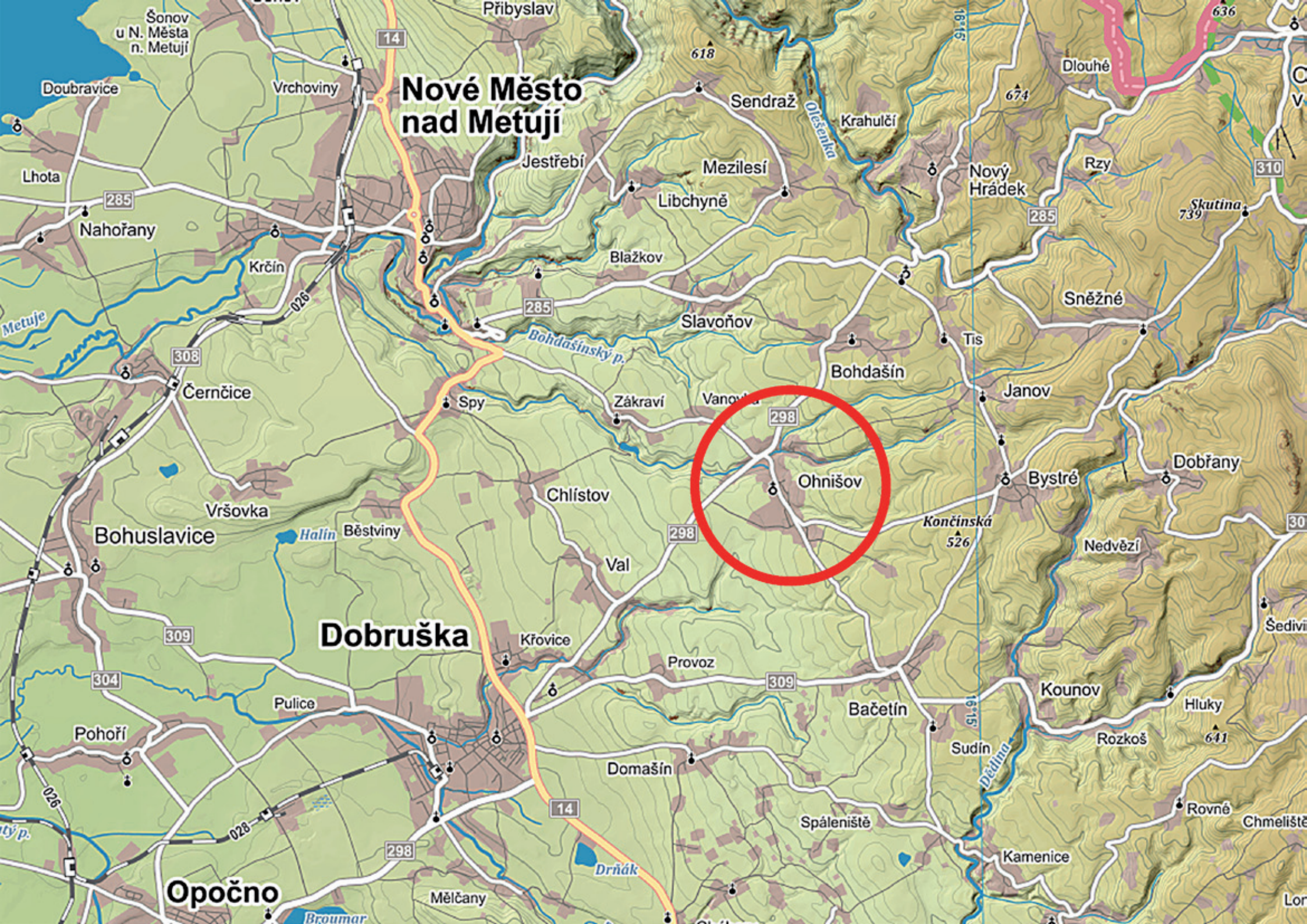
Pohled na Ohnišov ze strany příjezdu od Dobrušky. Zobrazená dominantní budova je Masarykova základní škola. Bílý sloup těsně pod horizontem je budoucí rozhledna nad Novým Hrádkem. Foto: J.B.

www.novomestskykuryr.info

OBSAH: MAPA REGIONU
NOVÉ MĚSTO NAD METUJÍ - OKRES
OHNIŠOV
ZÁKRAVÍ
OHNIŠOV O SOBĚ DNES
NĚKOLIK MÝCH POSTŘEHŮ

CO BUDE PLATIT PRO UHELNÉ KOTLE?
POHLEDY Z MĚSTA
VYHLÍDKOVÁ MÍSTA V NOVÉM MĚSTĚ NAD METUJÍ
VÝSTAVBA V KAŠTÁNKÁCH
NOVÉ PARKOVIŠTĚ NA MALECÍ
STARÉ NOVÉ MĚSTO NAD METUJÍ

REKONSTRUKCE NÁCHODSKÉ ULICE
VTIPY NA ZÁVĚR
ZASMĚJME SE S PANEM URBANEM
FOTO NA ZADNÍM LISTU



Nové Město nad Metují

Dobruška



Ohnišov

Mělčany

Opochno

Kamenice

Bačetín

Domašín

Kounov

Pulice

Rozkoš

Pohoří

Hluky

Bohuslavice

Nedvězí

Vršovka

Janov

Černčice

Nový Hrádek

Nahořany

Sněžné

Vrchoviny

Sendraž

Dlouhé

Doubravice

Krahulčí

Rzy

Lhota

Mezilesí

Jestřebí

Libchyně

Blažkov

Nový Hrádek

Skutina

Krčín

Slavoňov

Bohdašín

Spy

Zákraví

Vanov

Janov

Bystré

Dobřany

Chlístov

Ohnišov

Končinská

Běstviny

Nedvězí

Val

Provoz

Kounov

Křovice

Bačetín

Rozkoš

Pulice

Hluky

Pohoří

Domašín

Kamenice

Spáleníště

Rovně

Broumar

Drňák

Chmeliště

Mělčany

Lor

Obce historického okresu Nové Město nad Metují

Obec	obce ORP	hist. okres	obce DSO	číslo Nov. kur.
Bačetín				
Běstviny				
Bílý Újezd				
Blažkov				3/2014
Bohdašín				2/2015
Bohuslavice				6/2014
Bolehošť				
Borová				
Byzhradec				
Bystré				
Čánka				
Černčice				4/2014
Česká Čermná				
České Meziříčí				
Dlouhé-Rzy				
Dobré				
Dobruška				
Dobřany				
Domašín				
Domkov				9/2014
Hlinné				
Houdkovice				
Chlístov				
Janov				
Jestřebí				9/2013
Jílovice				
Klášter nad Dědinou				
Krčín (dnes souč. N.M.n.M.)				
Králova Lhota				
Křivice				
Křovice				
Ledce				

Lhota - Doubravice				7/2014
Libchyně				1/2014
Mělčany				
Městec nad Dědinou				
Městec				7/2014
Mezilesí				2/2014
Nahořany				7/2014
Nedvězí				
Nové Město nad Metují				12/2013, 14
Nový Hrádek				
Očelice				
Ohnišov				1/2015
Olešnice v Orł. horách				
Opočno				
Osečnice				
Podbřeží (Skalka)				
Pohoří				
Provodov-Šonov				9/2014
Přibyslav				11/2013
Pulice				
Rohenice				
Semechnice				
Sendraž				10/2013
Slavětín nad Metují				8/2014
Slavoňov				3/2014
Sněžné				
Spy, (dnes součást N.M.n.M.)				11/2014
Studnice				
Šeřeč				
Václavice				
Val				
Vrchoviny, (dnes souč. N.M.n.M.)				10/2014
Vršovka				5/2014
Vysokov				
Vysoký Újezd				
Zákraví				1/2015

NOVÉ MĚSTO NAD METUJÍ obec, která byla okresním městem

Nové Město nad Metují bylo okresním městem. Tehdejší novoměstský okres zahrnoval celkem necelých 60 obcí, tyto obce jsem zde vyjmenoval. Zdrojem pro seznam obcí je kniha „Nové Město nad Metují a jeho kraj“, která vyšla na začátku roku 1940. Přidal jsem Spy - v knize není, ale součástí okresu musela být. V knize není ani Bačetín, ten v seznamu mám jako obec DSO.

Zařadil jsem také Opočno, o kterém předpokládám, že součástí okresu někdy bylo. Dobruška v knize je.

Hledal jsem nějaký jiný zdroj seznamu obcí bývalého novoměstského okresu - ale nepodařilo se mi to. Uvítám jakýkoli příspěvek.

Dnes existuje tzv. „Dobrovolný svazek obcí“ - obce DSO. Webové stránky tohoto sdružení najdete na adrese:

<http://novomestskonadmetuji.cz>

Tyto obce jsem také zařadil do mého seznamu obcí.

Ve vedlejší tabulce jsem také označil obce, které spadají pod současné Nové Město nad Metují vzhledem ke skutečnosti, že Nové Město nad Metují je obcí s tzv. „rozšířenou působností“ - obce s označením ORP. Tyto obce jsem už navštívil.

V tomto a následujících číslech měsíčníku „Novoměstský kurýr“ se budu věnovat jednotlivým obcím, které jsou ve vedlejší tabulce. Některé jsem už uvedl v předcházejících číslech, takže k těm se už nebudu vracet. V tabulce najdete, ve kterém čísle měsíčníku „Novoměstský kurýr“ se o příslušné obci píše. Obce budu volit namátkově dle mé nálady, kam se mi bude chtít právě jet. Začínám obcí Ohnišov.

Jindřich Buchal.

OHNIŠOV

Co o sobě napsali (1940) v knize „Nové Město nad Metují a jeho kraj“:

Obec Ohnišov, podhorská obec, leží v lesnatém kotlinatém údolí na úpatí Orlických hor, 411 m nad mořem.

Čítá necelých 800 obyvatel a 186 domovních čísel. O založení obce není nic známo. V dávných dobách nad obcí bývala Strážnice, na níž stále plál oheň. Stráž na ní udržovala stále oheň a střehla se Strážnicí u Nového Hrádku průsmyky česko-kladské. A od tohoto ohně, podle pověsti, dostala obec jméno.

Obyvatelstvo obce je většinou zemědělské, středních a menších usedlostí. Část obyvatelstva se dosud zabývá domácím průmyslem, ručním tkalcovstvím. Obcí protékají potoky Janovský a Ohnišovský i jiné potůčky, tvořící v obci malebná a krásná údolí. Na potoce Janovském pění tělocvičné jednoty Sokol dosti značným nákladem a vlastní prací bylo zřízeno mezi lesy v pěkném údolí sokolské koupaliště. Celé údolí je velmi vhodné pro táboření.

Půda kolem obce je většinou prahorní břidlice a na části jílovitá. Místy je několik menších lomů s dobrým stavebním kamenem. Po obou stranách hlavního údolí, v němž vede okresní silnice z Nového Města do Bystrého, jsou rozloženy statky i chalupy zděné i dřevěné.

Na mnohých chalupách jsou doposud pěkné lomenice s různými nápisy a u některých statků vidíme staré dřevěné roubené stodoly. Výhodou rolníků je, že většinu svých polí mají za svými statky. Největší statek je 50 ha, potom je několik statků 10 - 35 ha a zbytek půdy je rozdělen na menší usedlosti a chalupy. Skoro ke každému statku patří větší i menší výměry lesů. Luk je v obci poměrně málo. Nedostatek luční píce nahrazují rolníci setím jetelů a lucinek. Sama obec vlastní něco polí i luk, které pronajímá, a má větší výměru lesa.

V dřívějších dobách se v obci v hojné míře pěstoval len, který se na domácích stavech hned zpracovával na plátno. V dnešní době pěstování lnu skoro úplně zaniklo, ačkoliv zdejší kraj je pro něj jako stvořený. Dnes je zde už jen málo ručních tkalcovských stavů, jejichž jednotvárnou píseň bylo dříve slyšet skoro ze všech čísel i usedlostí. Nyní se soustřeďuje tkalcovský průmysl ve třech mechanických tkalcovnách, zpracujících pouze bavlnu a poháněných vodou nebo naftou.

A na mnohých ručních stavech se pracuje jen v zimě a v létě tkalci chodí na sezónní a na polní práce. Zemědělci pěstují na polích všechny druhy obilí i pšenici. Hodně se pěstují píce a okopaniny. Brambory výborné jakosti se prodávají daleko do kraje jako sadbové. Řepa se pěstuje jen krmná. V poslední době čilí rolníci zavádějí i pěstování krmné kukuřice, s níž do-

sáhli pěkných úspěchů. Značné množství bramborů umožňuje pěstování i chov hovězího i vepřového dobytka. Většina mléka se denně odváží do družstevní mlékárny v Opočně. Ve značné míře se pěstuje drobné zvířectvo, z něhož nejvíce slepice a husy. Vypěstované obilí se odváží do hospodářských družstev v Novém Městě i v Dobrušce. Před válkou světovou vozili rolníci obilí na trhy v Nov. Městě a v Dobrušce. K prospěchu hospodářství i všeho občanstva slouží od r. 1900 místní „Sporitelni a záložní spolek“ (kampelička), který dnes se může pění svých činitelů pochlubiti dobrými a krásnými úspěchy. Během svého trvání soustředil skoro 11/2 milionu vkladů a rozpůjčil na mírný úrok na 700.000 K.

Těž pořídil pro své členy mostní váhu, trier a jiné potřebné stroje, které si jednotlivci nemůže sám koupiti. Také v obci je elektrárenské družstvo, mající více než 100 členů a jeho prostřednictvím zásobuje se obec elektrickou energií od Východočeské elektrárny v Hradci Králové. Meliorační družstvo provedlo v poslední době odvodnění mokrých pozemků v celém katastru obce. Uprostřed obce pění její byl postaven obecní dům, v němž je umístěn poštovní a telegrafní úřad. V roce 1932 byla postavena nákladem asi 1 milionu K krásná a moderní budova nové školy, která hrdě nese jméno „Masarykova škola“ a slouží obci ke cti. V nové školní budově se třemi třídami je umístěna i lidová škola hospodářská, do níž docházejí pilně žáci z celého okolí. U školní budovy jest pěkně zřízená školní zahrada asi 1 ha veliká.

Na protějším kopci proti škole stojí kostel se hřbitovem, od něhož je, jakož i z ostatních kopců, pěkný výhled na Orlické hory, Krkonoše a daleko do kraje. Nejkrásnější vyhlídka je z Valského a Bohdašínského kopce.

Poblíž kostela je pomník padlých ve světové válce s heslem: „My dali životy, vy dejte lásku“.

V obci jsou dále 4 mlýny, z nichž 2 jsou zařízeny i na elektrický pohon, 3 hostince s pokoji pro hosty a několik obchodů smíšených, řeznických i textilních. Podél potoka je několik rybníků. O tělesnou výchovu mládeže i dospělých se stará čilá tělocvič. jednotka Sokol, o bezpečnost místní sbor dobrovolných hasičů, který vlastní motorovou stříkačku, a o vzdělání i zábavu se stará Ochotnický spolek, který patří mezi první a nejstarší ochotnické spolky v Čechách. Ve staré škole je umístěna obecní knihovna a čítárna. Obec je s Dobruškou

i s Novým Městem nad Met. spojena výhodným autobusovým spojením. Jsou též v ní dva památné stromy:

Machova lípa, která byla nedávno poškozena bouří, a Hejzlarův dub. Jejich stáří se odhaduje na několik set let. Také bylo zde nalezeno mnoho střepeň z popelnic. K vynikajícím rodákům patří spisovatelka Pavla Bůžková, která ve svých dílech čerpala hodně látku ze zdejší obce.

Krásná poloha obce, ideální koupaliště s čistou tekoucí vodou, hluboké jehličnaté i listnaté lesy, oplývající množstvím hub, malin, jahod i borůvek, dobrý, pilný i pracovitý lid a celá pohorská tichá dědina zasluží hodně pozornosti těch, kteří hledají klid a odpočinek o prázdninách i o dovolené. Také z obce mohou podnikati krásné a vděčné výlety do okolí, plného starých a krásných památek.

J. Valenta, říd. uč.

CO O SOBĚ TEHDY PÍŠE OBEC ZÁKRAVÍ

Kat. rozloha 158 ha, nalézá se východně od Nového Města nad Metují za kopcem, zvaným Žďár. Rozložena je po obou stranách okresní silnice Nové Město nad Metují-Ohnišov, kudy také vedou dvě státní autobusové linky do Orlických hor.

Po pravé straně obce leží údolí, zvané „Vantroka“, nebo také „Husí krk“, jímž protéká potok zvaný Sepský. Na straně severní a severovýchodní je obec ohraničena údolím Klopotovským, kterým teče potok Slavoňovský nebo též Klopotovský zvaný.

Obě zmíněná údolí jsou velmi známa a turisty čteně navštěvována, neboť mají mnoho malebných partií - jako skalnatý „Kamenáč“, idyllická „Bochmanka“ s „Logrem“, „Mertovou dírou“ a „Čertovou šlápotou“.

Orná půda je všeobecně velmi dobrá, povětšinou na rovině nebo na mírném svahu a dobře obdělávaná, jakož je zde dosti kvalitních luk.

V místě je několik větších ovocných sadů, rovněž také krásných alejí třešňových.

V přítomné době čítá obec 22 čísla popisná, z toho 3 čísla jsou neobydlena, a obyvatel jest 85.

Býval zde známý hostinec „U Jakubských“, který byl v r. 1910 zrušen.

V obci stojí kaple, postavená nákladem p. Josefa Jakubského, č.p. I, roku 1894 a obci darovaná. Hasičský sbor založen roku 1875.

Hospodářské budovy jsou vesměs moderně vystavěny, nyní hospodáři dobře vyškoleni, takže obec tato je v popředí zdejšího kraje.

Obec nemá žádných dluhů.

Náměstkem starostovským je p. Josef Příbyl, rolník, čp. 12.

K obci připadá osada Blažkov, půl hodiny vzdálená.

OHNIŠOV O SOBĚ DNES

Ohnišov má docela pěkné www stránky, ale ucelenou informaci o obci tam nenajdete.

Tak jsem se podíval do „Wikipedie“:

Obec Ohnišov (německy Wochnischau) se nachází v okrese Rychnov nad Kněžnou, kraj Královéhradecký. Ke dni 28. 8. 2006 zde žilo 487 obyvatel. Ohnišov je podhorská vesnice a je začleněna do dvou mikroregionů: Region Orlické hory a Region Novoměstsko. Obec leží na křižovatce silnic z Nového Města nad Metují do Deštného v Orlických horách a silnice č.298 z Dobrušky do Olešnice v O.h., ve vzdálenosti asi 5 km od obou měst.

Název obce je údajně odvozen od strážních ohňů, které byly zapalovány na kopci mezi Ohnišovem a Dobruškou, aby signalizovaly blízkost nebezpečí vpádu nepřátel ze slezské strany. Tyto ohně byly viditelné v Opočně, kde sídlila vrchnost.

Obcí protékají tři potoky. Potok Hájský a potok Ohnišovský se vlévají do Janovského potoka. Ten je pak u osady Zákraaví přerušen malou vodní nádrží. Dále míří do Nového Města nad Metují (část Krčín), kde přitéká do řeky Metuje.

V obci vždy převažovalo zemědělství. Dnes zde Podorlické zemědělské družstvo produkuje brambory a některé obilniny (pšenici, ječmen, oves a triticales). Mimo zemědělské družstvo jsou v obci registrovány firmy, zaměřené na služby (kovářství, elektromontáže, truhlářství, zahradní architektura, hudební skupina aj.). Škola v Ohnišově je dvoutřídní, pro 1. až 5. ročník, spolu s družinou a mateřskou školou. Od svého vybudování v roce 1934 nese název Masarykova škola. Nápis na budově nebyl odstraněn ani v padesátých letech dvacátého století, kdy příliš nelichotil tehdejšímu komunistickému vedení na okresním národním výboru. Obec má také svoji knihovnu. Kostel Cyrila a Metoděje patří pod farnost Bystré. Byl postaven z finančních prostředků věřících a je proto majetkem obce.

O volný čas občanů Ohnišova se stará několik spolků. V prvé řadě je to TJ Start, která byla založena v polovině 20. století. Fotbalový oddíl hraje na pozici 1.A třída krajské ligy. Turistiku a výlety organizuje spolek „Toulky Ohnišov“ a „Osvětová beseda“. V obci pracuje myslivecké sdružení „Záboří“ a hasiči s dětským oddílem „Ohniváček“. Tradici ochotnického divadla udržuje hlavně družina místní školy. Na konci části obce nazývané místními „V Koutě“ je koupaliště, obklopené loukami a lesy. Toto místo je každoročně využíváno pro letní dětské tábory.

Historie:

První písemná zmínka o obci pochází z roku 1471.

1537 – písemný záznam o povinnosti ohnišovských robotovat na frymburském panství

1845 – účast ohnišovských na opočenské rebelii

1873 – založen ochotnický spolek

1895 – postaven kostel svatého Cyrila a Metoděje

1934 – postavena nová škola

Zdroj: wikipedie

NĚKOLIK MÝCH POSTŘEHŮ

Ještě k webovým stránkám obce: pěknou informaci tam mají myslivci. Podívejte se.

Jak je mým zvykem, obec jsem navštívil s cílem udělat několik fotografií a také trochu „nasát“ atmosféru obce.

K obci Ohnišov je přičleněna obec Zákraaví. Ohnišov spadá už pod okres Rychnov nad Kněžnou, což je pro obyvatele poněkud z ruky.

Poloha obce je kouzelná. Malebné údolí s několika okolními kopci s pěknými pohledy na Ohnišov i okolí.

Když jedete do Ohnišova po silnici z Nového Města nad Metují (cca 6 km) - tak přijedete do Zákraaví (viz zmínka výše) a potom z kopce přes Vanovku do Ohnišova. Překvapilo mě, že osada Vanovka je přičleněna k obci Bohdašín a ne k Ohnišovu (když je hned vedle a při cestě).

V tomto měsíčníku „Novoměstský kurýr“, v čísle 11/2014, jsem popsal zajímavost - strouhu, která vedla vodu z Ohnišova přes Spy až do Vršovky, kde napájela několik rybníků. Byl jsem se podívat na místo, kde se strouha v Ohnišově připojovala na Janovský potok, odkud brala vodu (viz foto). Zajímavé a asi ne moc známé - žádnou zmínku jsem nikde nenašel - dozvěděl

jsem se to ústním podáním při sezení ve vinárně s panem Václavem Fantou z Vrchovin. Děkuji mu za to.

Ohnišov je významnou křižovatkou cest:

- z Nového Města na Deštné přes Bačetín a Kounov

- z Dobrušky na Nový Hrádek a do Olešnice v Orlických horách přes Bohdašín a Rokol

- z Nového Města přes Bystré, Sedloňov do Deštného v Orlických horách

Z Ohnišova se lze procházkou projít podél Janovského potoka po proudu kolem vodní nádrže v Zákraaví a Husího krku do obce Spy a Nové Město nad Metují, nebo přes Vanovku údolím Klopotovským podél Bohdašínského potoka do Nového Města nad Metují, nebo proti proudu Janovského potoka do Janova a Bystrého, k tamnímu pěknému, v malebném údolí umístěnému koupališti.

Blízkost Orlických hor nabízí nepřehledné množství letních i zimních výletů, blízkost Nového Města nad Metují, Dobrušky, Opočna, České Skalice, Náchoda a tamních historických památek, včetně překrásného okolí a rozlehlé vodní nádrže Rozkoš - no to jen tak někde nenajdete.

Prostě - kam se podíváte, tam nádhera a zajímavost.

V Ohnišově se rozvíjí i individuální výstavba rodinných domků, v obci podniká několik úspěšných podnikatelských subjektů.

Na kopci za obcí je pěkné fotbalové hřiště s klubovnou, kde lze pořádat různá příjemná setkání s opékáním a pod.

V obci jsou dvě hospody, z nichž ta dole na křižovatce funguje (snad) jen v pátek - to je určitě škoda. Je třeba více chodit do hospody. Vždyť ta správná vesnická česká hospoda je to nejlepší místo pro relaxaci a zotavení organismu.

Pěkná škola je jednou z dominant obce. Za školou je rozlehlá zahrada - rovněž místo k pořádání různých setkání.

Pokud jde o obec Zákraaví, tak se přiznám, že touto obcí jsem po silnici nespočetněkrát projel, ale nikdy jsem si tuto obec zevrubně neprohlédl.

Vždy mě upoutal objekt té bývalé hospody, která, jak jsem se dozvěděl výše, byla uzavřena už v roce 1910. Víím, že odtud pochází oblíbená novoměstská zubní lékařka Blanka Hulánová.

Jak jinak, z hospody obvykle pocházejí příjemní a milí lidé, i když v tomto případě je to hospoda bývalá.

Podívejte se na několik fotografií z Ohnišova i Zákraaví.

Jindřich Buchal., dědek.

Foto z Ohnišova:



Fotbalové hřiště na výpadovce k Bačetínu.

Vjezd do Ohnišova od Bačetína.

Základna místních hasičů.



Rybníček v obci

Horní hospoda.



Křížek u silnice.

Vpravo: Obecní úřad.

Místní kostel ve vlastnictví obce.





Toto je Janovský potok pod Ohnišovem, jak vtéká do údolí pod Zákraví a ke Spům. Tady někde musela z něho být vyvedena vlevo ta strouha, která vedla vodu přes Spy až do Vršovky. Napovídá tomu i místní název „Vantroka“, což je dřevěné koryto pro vedení vody. Zkuste někdo zjistit podrobnosti.



Koupaliště v údolí nad Ohnišovem. Viz popis v textu.



*Nahoře: Prodejna, Masarykova škola, hospoda na Křižovatce.
Vlevo: pila, tenisové hřiště, pohled na zemědělský podnik, hřbitov s kostelem.
Vpravo: Nová výstavba v Ohnišově.*



Foto ze Zákraví:

Vlevo:
Bývalá hospoda - dnes rekonstruovaná na moderní bydlení.
Kaplička u silnice.

Nahoře:
Pod silnicí je svah do malebného údolí Janovského potoka.
Vodní nádrž na Janovském potoce. Byla vybudovaná v šedesátých letech minulého století.

CO BUDE PLATIT PRO UHELNÉ KOTLE?

Kotle na tuhá paliva a novela zákona o ochraně ovzduší – na co se připravit?

(Vydáno 2012, zdroj nalezeno.cz)

Kvůli zpřísnění norem na provoz a složení emisí čeká majitelé starších kotlů na tuhá paliva nutnost investice do moder-

nějších zařízení. Stávající kotle, které novým normám nevyhovují, bude možné provozovat jen deset let.

Ve zkratce:

Vzhledem k novele zákona o ochraně ovzduší čeká mnoho českých domácností výměna staršího kotle na tuhá paliva za nový, který splní přísnější emisní normy. Provozovat starší kotle s vyššími emisemi však bude možné ještě deset let. Povinné budou také revize kotlů, které přinesou další náklady navíc.

Novela zákona o ochraně ovzduší, která vstoupila v platnost 1. 9. 2012, radikálně změnila podmínky provozování domácích kotlů na tuhá paliva. Majitelé starších a novému zákonu již nevyhovujících kotlů se musí připravit na výdaje spojené s revizemi stávajících zařízení. Mnoho domácností si navíc bude muset do roku 2022 pořídit kotel úplně nový. To se podle odhadů Asociace topenářské techniky bude týkat asi 330 tisíc českých domácností.

Emisní třídy kotlů

Norma ČSN EN 303-5 kotle na tuhá paliva rozdělují do tzv. emisních tříd, přičemž toto rozdělení funguje na základě emisí a účinnosti. Většina současných kotlů na tuhá paliva splňuje podmínky pouze nejméně přísné první a druhé emisní třídy. Právě tato zařízení bude nutné během příštích deseti let nahradit. Po roce 2022 již bude možné provozovat jen kotle třetí emisní třídy. Těch je ale na současném trhu zatím menšina. V praxi požadavky třetí emisní třídy splňují hlavně peletové a zplynovací kotle, objevují se však i klasické kotle na dřevo či uhlí, které již této třídě vyhovují také.

Budou nutné revize kotlů na tuhá paliva

Zákon o ochraně ovzduší se vztahuje na otopná zařízení s výkonem od 10 do 300 kW a teplovodním okruhem, tedy na většinu kotlů na tuhá paliva v českých domácnostech. Novela tohoto zákona může na první pohled působit jako zbytečná šikana zejména obyvatel venkova, kde se tuhá paliva využívají nejvíce. Měl by ale hlavně eliminovat lokální znečišťovatele ovzduší. „Díky novému zákonu se podstatnělepší ovzduší hlavně v menších městech a na vesnicích, které vinou špatných kotlů a nevhodného paliva nejvíce trpí lokálním znečištěním vzduchu,“ uvedl například Roman Švantner produktový manažer společnosti ENBRA, která se specializuje na prodej a instalaci otopné techniky.

Stovky tisíc domácností budou muset dříve nebo později kotel vyměnit. Přibude také nutnost revizí

V praktické rovině běžného provozu domácnosti zákon přinese hlavně nutnost průběžných revizí kotlů. Od 1. 1. 2017 budou domácnosti povinny na základě požadavku příslušného obecního úřadu tuto revizi předložit, v opačném případě jim bude hrozit pokuta až 20 tisíc Kč. Revize bude nutné absolvovat každé dva roky. Odhadovaná cena revize včetně seřízení kotle je 1500 Kč. Kdo přesně bude revize provádět, zatím není rozhodnuto. S největší pravděpodobností půjde o soukromé autorizované subjekty.

Časový plán změn:

Leden 2014 – ukončení prodeje kotlů na tuhá paliva splňující podmínky 1. a 2. emisní třídy podle ČSN EN 303-5

Leden 2017 – povinnost předložit na základě požadavku obecního úřadu revizi domácího kotle na tuhá paliva

Leden 2018 – ukončení prodeje kotlů na tuhá paliva 3. emisní třídy podle ČSN EN 303-5

Září 2022 – domácnosti budou mít povinnost prokázat, že jejich kotel splňuje podmínky minimálně 3. emisní třídy podle ČSN EN 303-5. V opačném případě hrozí vysoké pokuty až 50 000 Kč. Prakticky už proto nebude možné kotle nižších emisních tříd provozovat.

Potřebujete nový kotel na tuhá paliva?

Jaké máte možnosti

Koupit kotel nižší emisní třídy a počítat s deseti lety životnosti

Na trhu je dostatek kvalitních kotlů první a druhé emisní třídy na tuhá paliva. Pokud budete počítat s desetiletou dobou provozu, může ještě být takový kotel velmi zajímavou investicí. Deset let je totiž dostatečně dlouhá doba, na kterou lze náklady na kotel rozpočítat. Navíc se dá očekávat, že výrobci v nejbližší budoucnosti nabídnou na tyto kotle zajímavé slevy.

Koupit kotel splňující třetí emisní třídu

Koupě kotle, který již dnes splňuje třetí emisní třídu, je cenově nejnáročnější možností. Získáte však kotel, který bude možné provozovat i po roce 2022, navíc je provoz takového zařízení díky vyšší účinnosti levnější. Ceny kvalitnějších automatických peletových kotlů se pohybují okolo 70 000 Kč, lze však využít různých dotačních programů – v příštím roce bude s velkou pravděpodobností možné na koupi kotlů spal-

jícího biomasu využít i nový program „Zelená úsporám 2“. Podle severu Biom.cz mohou tyto automatické kotle v rodinném domě uspořit částku 7 – 10 000 Kč ročně na palivu.

Využít přestavbovou sadu

Někteří výrobci nabízejí také tzv. přestavbovou sadu, která ze staršího kotle vytvoří modernější zařízení splňující třetí emisní třídu. Součástí sady je hořák, podavač pelet, čidla a příslušná řídicí technologie. Přestavbová sada je podle některých odborníků neelegantní a nepříliš účinné řešení. Pokud již odpovídající kotel vlastníte, může však být finančně výhodná.

Zdroj: internet.

POHLEDY Z MĚSTA VYHLÍDKOVÁ MÍSTA V NOVÉM MĚSTĚ NAD METUJÍ

V Novém Městě nad Metují jsou „oficiálně“ vybudovány následující vyhlídky:

Klosova vyhlídka - nachází se nedaleko novoměstské sokolovny - nabízí pohled na historickou část města od severu.

Juránkova vyhlídka - nachází se u zříceniny hradu Výrova a nabízí pohled na město od jihovýchodu.

Dvořáčkova vyhlídka - nachází se na vrcholu svahu nad údolím Metuje, zhruba nad Sepským mostem a nabízí víc jižnější pohled na město než vyhlídka Juránkova. Zasloužila by si vyřezat větve, které už vyrostly natolik, že cloní dobrý pohled.

Odpočívadlo uprostřed Ždárského kopce - nachází se vedle silnice při výjezdu z města k horám (a také ke Spům), zhruba v polovině stoupání vlevo. Rovněž už by zasloužila zlepšení výhledu, zaclání vyrůstající dřeviny.

Samozřejmě ve městě jsou i další pěkná vyhlídková místa - například věž zámku, věž kostela (bohužel bez veřejného přístupu), pohled od věže Zázvorka do Rezeckého údolí a na část Hradčany, pohledy ze Zadomí do údolí Metuje, která obtéká celý ostroh s náměstím a Komenského ulicí. Pěkný pohled je také z terasy nového objektu **Rajská zahrada**, kde majitelé vybudovali nejen restauraci, hotel, komerční prostory, ale zkulivovali celý svah až k řece Metuji, což je dílo opravdu chvályhodné a naznačující, jak by to mohlo vypadat i na jiných místech.

Doufáme, že se někdy obyvatelé a návštěvníci města dočkají i rekultivace celého údolí v okolí bývalého, dnes ostud-

ně zpustlého koupaliště. A že plánovaná cyklostezka přivede návštěvníky do areálu, který bude chloubou města, a že tento prostor s pohodlným napojením na město nahoře, se bude významnou měrou podílet na podpoře a rozvoji turistického ruchu v našem městě.

Pamětníci si pamatují, že když ještě objekt Metuje byl hotelem a za tímto hotelem byla prostorná veranda nad malebným údolím, že již tehdy se uvažovalo o propojení s dole se nacházející lokalitou s tehdy elegantním a hojně navštěvovaným koupalištěm.

Jindřich Buchal.



Nahore pohled z vyhlídky uprostřed Ždárského kopce. Klasika. A takhle vypadá tato vyhlídka na Ždaru - po úpravě silnice zatím trochu narušená.



Toto je Juránkova vyhlídka na hradě Výrov a pohled z ní.

Dvořáčkova vyhlídka a pohled z ní. Trochu zaclání větve.

K Dvořáčkově vyhlídce se dostanete, když před vjezdem do Spů (od náměstí) odbočíte vpravo na cestu na Popluží a vyhlídku uvidíte za prvními zahradami vpravo na hraně stráně k Metuji.



Klosova vyhlídka nedaleko sokolovny a pohled z ní.

VÝSTAVBA V KAŠTÁNKÁCH

Kaštánky - pro připomenutí je to jeden z místních názvů v Novém Městě nad Metují. Konkrétně se jedná o území nad bývalým „Lupusem“, nyní pobočkou nemocnice Náchod pro nervové choroby.

V Kaštánkách však pokračuje výstavba směrem na sever, t.j. k Vrchovinám. Vznikla tam dokonce ulice s novými domky po obou stranách, ale tato ulice má jednu zvláštnost: nejsou tam už nějakou dobu chodníky ani provedená konečná vozovka.

Nezkoumal jsem proč tomu tak je u kompetentních orgánů našeho města, ale podíval jsem se do katastru nemovitostí a tam jsem zjistil, že pozemky, na kterých jsou postavené rodinné domky, jsou ve vlastnictví majitelů těchto domků, ale budoucí chod-

níky a vozovka není majetkem města, jak bychom očekávali, ale jiného, soukromého majitele. V tom bude asi „jádro pudla“. Město vydalo stavební povolení, dokonce provedlo (zřejmě) kolaudaci domů, majitelé se nastěhovali, ale komunikace se „zasekla“.

Je to poněkud zvláštní situace - jak dlouho bude asi trvat?

Na vedlejší stránce jsem umístil obrázek tohoto území. Hnědou barvou tam jsou označeny pozemky, které nevlastní město.

Tato oblast má ještě jednu významnou „zvláštnost“. V blízkosti, mezi Kaštánkami a Vrchovinami, je už dlouhodobě plánovaná tzv. „přeložka silnice I/14“. Označena modrou barvou (polohu jsem zakreslil odhadem). V nedávné době zesílily hlasy občanů proti přeložce - konkrétně petici proti přeložce a za obchvat jich podepsalo cca 1600. A to vůbec není málo, uvažíme-li, že většina lidí se o dění ve městě vůbec nezajímá a že na podpisy byla vzhledem k jiným okolnostem krátká doba.

Tito lidé už pochopili, že myšlenka přeložky se už dávno stala zastaralou a chybnou, a že už dávno mělo město usilovat o vybudování plnohodnotného obchvatu, tak jak to už udělali nebo dělají v řadě dalších měst.

Vznikl „petiční výbor“, který se snažil vyvolat v našem městě referendum, které by rozhodlo o obchvatu, toto referendum se ale zatím nepodařilo prosadit, pro údajné nějaké chyby v otázce nebo v čem. Z vysílání hradeckého rozhlasu jsem se náhodou dozvěděl, že petiční výbor se s tím nechce spokojit a věc je u vyšší soudní instance.

Ale za důležité považují jednu skutečnost - 1600 lidí řeklo veřejně svůj názor, město petiční archy má, může se podívat, kdo to podepsal. A tito lidé si nezaslouží mlčenlivé radní. Myslím si, že vůbec není důležité nějaké referendum, ale skutečnost, že tolik lidí má jiný názor než vedení města, není určitě zanedbatelná. Nedávno se vedení města inovovalo - takže možná názor změní. Ale nevím, nevím.

V rámci inovace začalo město dávat na své stránky zvukové záznamy z jednání zastupitelstva. Tak si najdete zvukový záznam k bodu týkajícího se problematiky přeložky - bylo to zastupitelstvo dne 11. 12. 2014. Je tam povídání k nějakému dopisu petičního výboru - samozřejmě o tom, co v tom dopisu bylo, ani slovo - pouze informace že dopis je v příloze „xy“.

Co na tomto zastupitelstvu bylo řečeno se dozvíte, pokud budete mít trpělivost hledat ve více než tři hodiny dlouhém zvukového záznamu - přesně 216 minut. Zápis z jednání zastupitelstva



je také zveřejněn, ale proti minulosti už to není přepis zvukového záznamu, ale stručnější záznam s odkazem na zvukovou variantu. Určitě ne každý si umí najít rychle záznam konkrétního bodu z takto dlouhého záznamu. A ze zápisu se bohužel plně znění - tak jako tomu bylo dříve - nedozví.

Ale pozor - to neznámá, že zvukový záznam zavrhuji. Naopak. Je to asi projev nového vedení města se přiblížit občanům a zviditelnit jednotlivé zastupitele, jejich aktivitu, schopnosti a kvalitu práce. **A to nejen zastupitelů ale i pracovníků Městského úřadu.** A to je třeba pochválit.

Ale je třeba to vylepšit - mělo by být jasné, kdo na záznamu právě mluví - ne ve všech případech je předem uvedeno jméno. A také asi by bylo třeba provázat zápis a tam očíslované body se vstupují do zvukového záznamu v té části, která se příslušného bodu týká, aby odpadlo pracné hledání. To není jednoduché, sám mám zkušenost s tvorbou internetových stránek - ale „profíci“ by to měli umět. V řadě případů je uveden odkaz na přílohu - ale tu nemá návštěvník stránek šanci vidět. Takže vlastně ani neví důležité skutečnosti k podstatě projednávaného bodu.

Ale ještě k bodu týkajícího se dopisu petičního výboru. Zajímavá je odpověď na otázku paní Řehákové (zeptala se: co bude dál?) z úvodu jednání k tomuto bodu. To stojí za poslech. A závěr



Nahore: Kaštánky se nezadržitelně blíží k Vrchovinám - pozor - narazí na přeložku I/14 (nebo snad ne?). Silnice vedoucí nahoru by měla dle návrhu ÚP pokračovat za les až na silnici k Přibyslavi.

Vpravo: Zatím provizorní příjezd k novým rodinným domkům.

k tomuto bodu: zastupitelstvo bere dopis na vědomí!!!

Zajímavé je, že se na zastupitelstvu mluví o variantách tranzitní dopravy - ale pokud vím, město kromě přeložky zatím žádnou jinou variantu nepředložilo!!!

A sleduji to podrobně od roku 2006.

Poznámka: tuto část zvukového záznamu jsem vložil do aktualit mého „Novoměstského kurýra“, tak si to můžete poslechnout. Najdete tam i problematiku obchvatu, sledovanou už od roku 2006. Je zajímavé se podívat, jak se vyvíjely názory a postoje, ale je zřejmé, že město ve věci obchvatu **do dneška vůbec nic neudělalo.** V této chvíli je to v Aktualitách Novoměstského kurýra druhá aktualita 2015.

Jindřich Buchal.



NOVÉ PARKOVIŠTĚ NA MALECÍ

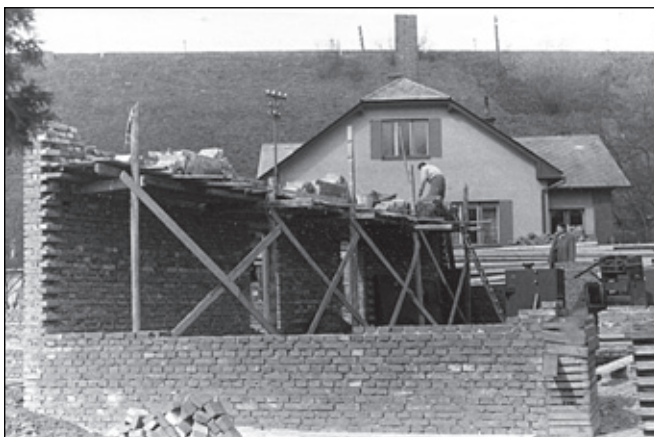


STARÉ NOVÉ MĚSTO NAD METUJÍ

Tentokrát se podíváme na území podél Metuje od zámku dolů po proudu.



Zámecká elektrárna v roce 1909.
Zámek v roce 1909.



Stavba zahradnictví u elektrárny - 1960.
Stavba zahradnictví u elektrárny - 1960.
Andělovna u viaduktu, v popředí Železova louka.



Krčínský vodočet.
Před krčínským viaduktem.



Pohled z tunelu směrem na plot „Hýblovny chalupy“.
Výhled z tunelu směrem do Krčína.
Pohled na Krčín z náspu železniční trati.



Památník hradu Budína.
Pohled do ulice 1. máje směrem k mostu a bývalé krčínské radnici.



Krčín ze železničního viaduktu 1920.
Krčín ze železničního viaduktu 1926.
Krčín ze železničního viaduktu 1936.

REKONSTRUKCE NÁCHODSKÉ ULICE

V březnu začne rekonstrukce Náchodské ulice. Tato rekonstrukce zahrne i most přes železnici u Ammannu. Celkový náklad bude zhruba 35 milionů.

Tato silnice plní roli silnice první třídy I/14, která papírově vede přes novoměstské náměstí, ale prakticky už dávno právě Náchodskou ulicí a přes Krčín do Spů a dál k Dobrušce, Kvasinám, Rychnovu atd.

Oprava silnice a mostu hradí kraj, chodníky a osvětlení město. Předpokládá se využití evropských fondů.

Akce významně ovlivní dopravu - kamiony budou muset jezdit přes Jaroměř (uvidíme) a ostatní tranzitní doprava kolem novoměstského nádraží, viaduktem pod tratí ke křižovatce

„U Papežů“ a tam již obvyklou trasou k mostu přes Metuji a dál. Rekonstrukce by měla skončit na podzim letošního roku.

Akce ukáže, jaký bude dopad na dopravu kolem novoměstského nádraží, kudy by, pokud bude realizována, měla vést tzv. přeložka I/14. A to tentokrát by tudy neměly jezdit kamiony, což pro plánovanou přeložku pochopitelně platit nebude.

Otázkou zůstává, kdy se bude dělat rekonstrukce silnic Krčín- Spy a silnice od mostu u Ammannu k Vrchovinám. Oba tyto úseky jsou dnes už pro tranzitní dopravu nákladních automobilů naprosto nevyhovující.

Nabízí se i otázka, co se u nádraží bude dít, až začne rekonstrukce tzv. Sepského mostu, která je také v plánu na letošek.

Je dobře, že po řadě odkladů konečně došlo na rekonstrukci Náchodské ulice.

Jindřich Buchal.

VTIPY NA ZÁVĚR

Šel takhle chlápek na závody koní. Když se před prvním závodem šel podívat ke stájím, na kterého koně by měl vsadit, zahlédl tam kněze, jak jednomu koni žehná.

Řekl si, že by to mohlo něco znamenat, honem šel na toho koně vsadit a kůň samozřejmě vyhrál.

Chlápek tedy sledoval kněze dalších pět závodů a docela příjemně na tom vydělal. Rozhodl se, že v posledním závodě vsadí všechny vyhrané peníze. Učinil tak.

Závod začal dobře, ale pár desítek metrů před cílem se najednou vedoucí kůň zhroutil k zemi a byl na místě mrtvý. Chlápek to pěkně dožralo a běžel za tím knězem žádat vysvětlení. Ten pouze smutně zakýval hlavou a povídá:

„No jo, s vámi nevěřícími je problém. Vy zkrátka nepoznáte rozdíl mezi pozhnáním a posledním pomazáním.“

Velmi ukřičená, neatraktivní, nevzhledná žena s hrubými rysy vchází do Tesca s dvěma dětmi za sebou, křičíc oplzlosti na ně celou cestou ke hlavnímu vchodu.

Vrátný u vchodu jí říká: „Dobrý den madam, vítejte v Tescu, máte nádherné dětičky. To jsou dvojčata?“

A tlustá, škaredá žena přestane křičet, potáhne nosem a povídá:

„Samozřejmě, že nejsou. Starší má devět a mladší sedm. Proč si myslíš, že jsou dvojčata? Copak vypadají stejně ty idiote?“

„Absolutně ne“, odpovídá jí vrátný. „Jen nemůžu uvěřit tomu, že s Vámi někdo souložil dvakrát.“

Můj šéf chtěl, abych prezentaci započal nějakým vtipem. Umístil jsem na první stránku PowerPoint prezentace moji výplatní pásku.

Čtyři etapy života: Věříš na Mikuláše, Nevěříš na Mikuláše, Dělaš Mikuláše, Vypadáš jako Mikuláš.

Když někdo umře, tak o tom neví, ale pro ostatní je to těžké. To samé platí, když je někdo debil.

Posluchačka se dovolá do rádia: „Haló, dovolala jsem se do rádia?“

Rádio: „Ano, co si přejete.“

„A to mě uslyší všude?“

„Ano, všude paní.“

„I v obchodech?“

„Ano, taky.“

„Honzo nekupuj vajíčka, protože Rita mi je donesla. Opakuju, nekupuj vejce!“

ZASMĚJME SE S PANEM URBANEM



Zpracoval: ing. Jindřich Buchal, ČSA 821, Nové Město nad Metují, 54901.

www.novomestskykurir.info

Zveřejněno v „Novoměstském kurýru“ vždy poslední den v příslušném měsíci.

Není určeno pro tisk. © PC Print.



Pohled na Masarykovu školu, která je chloubou obce. Foto: J.B.



Vjezd do Ohnišova od Dobrušky. Nahore vyčnívá obec Bohdašín. Foto: J.B.