

novoměstský kurýr

3/2015

ČLÁNKY - INFORMACE - AKTUALITY - NÁZORY- FOTOGRAFIE



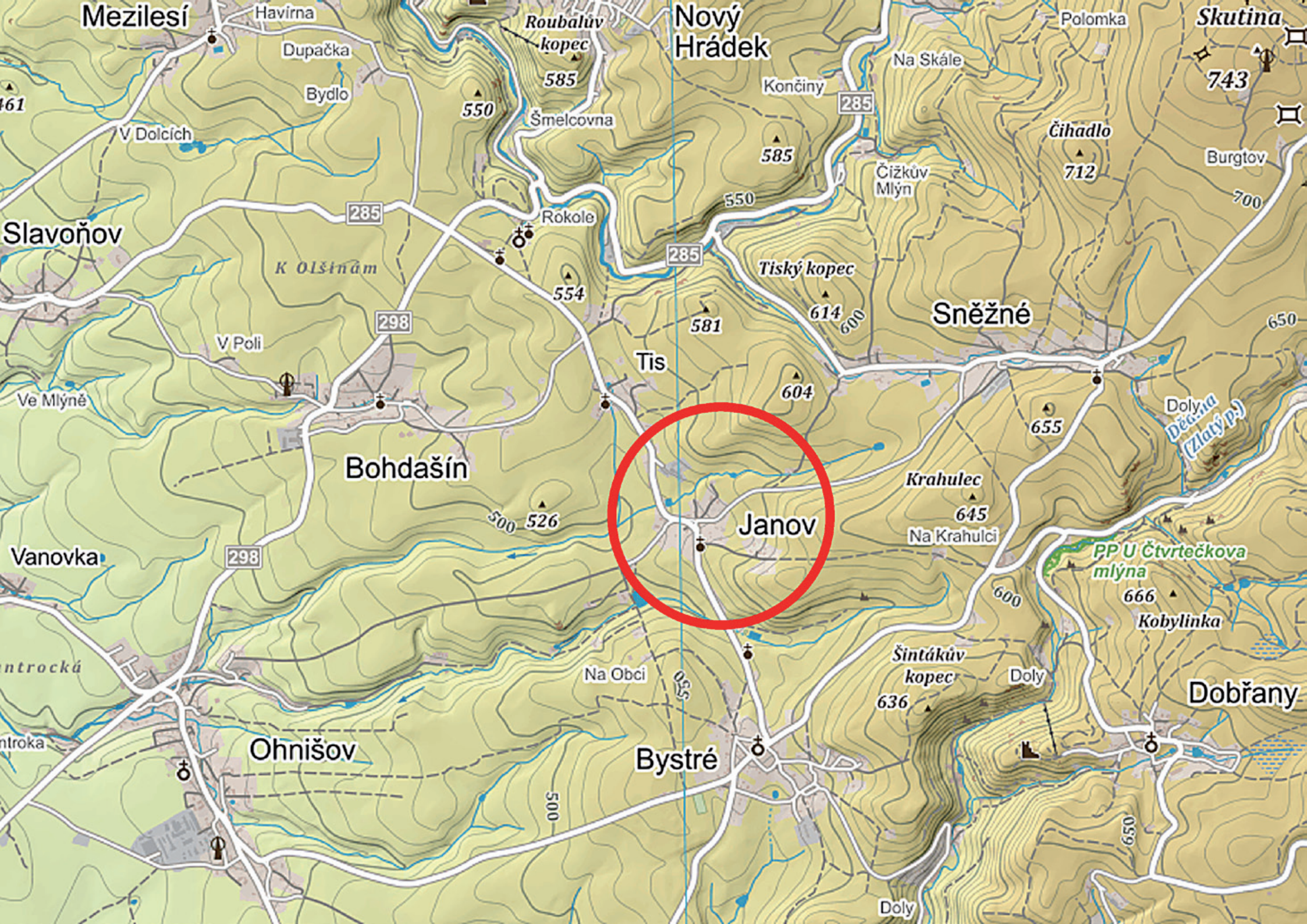
Pohled na Janov z návrší zhruba na východ od obce. V pozadí sendražský kopec a ještě dále vpravo vykukuje Dobrošov. Bohužel stále viditelnost do dálky dost špatná. Za Janovem vpravo Tis. Foto: J.B.

www.novomestskykuryr.info

OBSAH: MAPA REGIONU
NOVÉ MĚSTO NAD METUJÍ - OKRES
JANOV
CO O SOBĚ PÍŠE JANOV DNES?
TIS

NĚKOLIK MÝCH POSTŘEHŮ
FOTO Z JANOVA, TISU
POHLEDY Z MĚSTA
STARÉ NOVÉ MĚSTO NAD METUJÍ
AKTUALITA

VTIPY NA ZÁVĚR
ZASMĚJME SE S PANEM URBANEM)
FOTO NA ZADNÍM LISTU



Obce historického okresu Nové Město nad Metují

Obec	obce ORP	hist. okres	obce DSO	číslo Nov. kur.
Bačetín				
Běstvíny				
Bílý Újezd				
Blažkov				3/2014
Bohdašín				2/2015
Bohuslavice				6/2014
Bolehošť				
Borová				
Byzhradec				
Bystré				
Čánka				
Černčice				4/2014
Česká Čermná				
České Meziříčí				
Dlouhé-Rzy				
Dobré				
Dobruška				
Dobřany				
Domašín				
Domkov				9/2014
Hlinné				
Houdkovice				
Chlístov				
Janov				3/2015
Jestřebí				9/2013
Jílovice				
Klášter nad Dědinou				
Krčín (dnes souč. N.M.n.M.)				
Králova Lhota				
Křivice				
Křovice				
Ledce				

Lhota - Doubravice				7/2014
Libchyně				1/2014
Mělčany				
Městec nad Dědinou				
Městec				7/2014
Mezilesí				2/2014
Nahořany				7/2014
Nedvězí				
Nové Město nad Metují				12/2013, 14
Nový Hrádek				
Očelice				
Ohnišov				1/2015
Olešnice v Orl. horách				
Opočno				
Osečnice				
Podbřeží (Skalka)				
Pohoří				
Provodov-Šonov				9/2014
Přibyslav				11/2013
Pulice				
Rohenice				
Semechnice				
Sendraž				10/2013
Slavětín nad Metují				8/2014
Slavoňov				3/2014
Sněžné				
Spy, (dnes součást N.M.n.M.)				11/2014
Studnice				
Šeřeč				
Václavice				
Val				
Vrchoviny, (dnes souč. N.M.n.M.)				10/2014
Vršovka				5/2014
Vysokov				
Vysoký Újezd				
Zákřaví				1/2015

NOVÉ MĚSTO NAD METUJÍ obec, která byla okresním městem

Nové Město nad Metují bylo okresním městem. V čísle 2/2015 tohoto provedení „Novoměstského kurýra“ jsem uveřejnil mapu okresu Nové Město nad Metují z roku 1938. Které obce novoměstský okres tehdy zahrnoval, vyplývá z této mapy. Seznam, který jsem uveřejnil ve vedlejší tabulce zhruba odpovídá seznamu obcí v knize „Nové Město nad Metují a jeho kraj“, která vyšla na začátku roku 1940. Přidal jsem Spy - v knize není, ale součástí okresu musela být. V knize není ani Bačetín, ten v seznamu mám jako obec DSO.

I když seznam není zcela přesný - a s časem se také určitě měnil - dává mi dostatečný prostor pro postupné návštěvy v těchto obcích, jejich bližší poznání a uvedení do „Kurýra“.

Dnes existuje tzv. „Dobrovolný svazek obcí“ - obce DSO. Webové stránky tohoto sdružení najdete na adrese:

<http://novomestskonadmetuji.cz>

Tyto obce jsem také zařadil do mého seznamu obcí.

Ve vedlejší tabulce jsem také označil obce, které spadají pod současné Nové Město nad Metují vzhledem ke skutečnosti, že Nové Město nad Metují je obcí s tzv. „rozšířenou působností“ - obce s označením ORP. Tyto obce jsem už navštívil.

V jednotlivých číslech měsíčníku „Novoměstský kurýr“ se budu věnovat obcím, které jsou ve vedlejší tabulce. Některé jsem už uvedl v předcházejících číslech, takže k těm se už nebudu vracet. V tabulce najdete, ve kterém čísle měsíčníku „Novoměstský kurýr“ se o příslušné obci píše. Obce budu volit namátkově dle mé nálady, kam se mi bude chtít právě jet. Pokračuji obcí Janov.

Jindřich Buchal.

JANOV

Co o sobě napsali (1940) v knize „Nové Město nad Metují a jeho kraj“:

Obec Janov u Nového Města nad Metují leží na úpatí Orlických hor mezi obcemi Bystrým a Tisem na svahovitém terénu, vklíněna jsouc mezi vrchy Krahulec a Vartu. V místech, kde stojí dnes obec Janov, rozkládaly se lesy a pole zemanského dvora Janova, který stál na místě, kde jsou dnes luka, mezi ho-

řejší a dolní části obce. Dvůr tento stával zde již v 15. století a patřil tou dobou až do konce 16. století pod panství frymburské.

Zříceniny hradu Frymburku jsou u Nového Hrádku. Mohutné dubové stromoví rozprostíralo se kolem dvora. Pode dvorem byly dva rybníky. Vidíme dosud hráze jejich. Doba vzniku, jakož i jméno zakladatele dvora, je neznámo.

V prvé polovici 18. století koupil zemanský dvůr Janov od majitele neznámého jména přistěhovalý Němec, kdesi z Braniborska, jménem Dyntar. Měl 4 syny a 2 dcery. Když dvůr kolem roku 1750 vyhořel, rozdělil tehdejší majitel dvora, Dyntar, pozemky svým synům a dcerám. Obě dcery obdržely pozemky dvora směrem jižním. Nezanedávaje však potomků, odkázaly majetek svůj kostelu v Bystrém. Ostatní pozemky dvora rozdělil jejich majitel svým synům ve 4 části. Synové Dyntarovi vystavěli pak na nich první usedlosti v obci, nynější čísla 1, 4, 7, 9.

Dodnes zříme na starobylých těchto staveních na lomenici nápis: „Tento příbytek jest postaven nákladem Václava Dyntara r. 1758“. Uvedený nápis vidíme jasně ještě na lomenici dnešního čp. 9. Na lomenici dnešního čp. 1 je málo již znatelný nápis: „Tento příbytek postaven jest nákladem Josefa Dyntara roku 1752“.

Později rozděleny byly usedlosti dnešní, čp. 1 a 4 každá na dvě části a vznikla tak nynější čp. 2 a 3. Majitelé těchto prvotních usedlostí špatně hospodařili, rozprodávali své pozemky lidem, kteří na nich stavěli. Lesy v pole obrátili a na něm se živil. Tak vznikala obec. Do r. 1850 a dlouho před tím byl počet domů nezměněn, 29 čísel popisných. Pak stoupá počet čísel do roku 1904 na 47 čísel. Poslední 2 čísla postavena byla v roce 1931 a 1937, takže obec čítá dnes 49 čísel.

Mimo větší povodně r. 1895 a velkého ohně v obci 26. srpna 1881, kdy vyhořelo 7 čísel a 2 stodoly, jest obec od větších živelních i válečných pohrom do dnešní doby uchráněna. Roku 1900 má obec 304 obyvatel. Roku 1939 pouze 189. Příčiny tohoto poklesu obyvatelstva jsou vystěhovalectví a omezená porodnost.

Špatné sociální poměry zaviniily tento velký pokles obyvatelstva v obci. Význačnějších budov obec nemá. Hasičský sbor v obci založen byl r. 1902. Obyvatelé obce jsou dělníci námezdně pracující, kterých je 90% všeho obyvatelstva. Jenom 10% obyvatelstva nežije z námezdního poměru. V obci je je-

nom 7 usedlostí s více než 20 korci polí, ostatní usedlosti jsou drobná hospodářství od 2 do 10 korců polí. Největší obživu nacházelo obyvatelstvo obce Janova v provozování domácího tkalcovství do r. 1895, kdy tento domácí průmysl nabyt největšího rozmachu v obci, pracoval se tou dobou na devadesáti stavech.

R. 1939 pracuje se pouze na jedenácti stavech. Od r. 1895 odchází zdejší dělnictvo až do r. 1914 za prací do Německa, kde nachází slušnou obživu. Tím domácí průmysl v obci upadá. Dnes obyvatelstvo obce Janova nachází obživu na stavbách jako zedníci, pomoc, dělníci, tesaři, dále v okolních mechanických tkalcovnách. Na podzim každoročně již po 50 let chodí dělníci z obce Janova na kampaň do cukrovaru v Českém Meziříčí.

Z cizích vojsk tábořili zde za válek napoleonských Francouzi na památné louce v severovýchodní části obce u Sněžného, kde se dodnes „Na francouzském palouku“ říká. Dále byli zde v r. 1866 Prušáci. Tito stavěli stráž na kopci v březině, kde se dodnes proto „Na vartě“ říká. Světové války 1914-18 zúčastnilo se z obce Janova 58 mužů ve věku 17. až 51. roku, z nichž 17 stalo se obětí této války. Dnes žije obec v klidu tichým svým životem a očekává lepší zítřek lidstva a českého národa.

Josef Dušánek, t.č. kronikář v Janově.

CO O SOBĚ PÍŠE JANOV DNES?

Na svých internetových stránkách Janov uvádí:

Historie obce:

První písemná zmínka o obci pochází z r. 1544, k roku 1848 je součástí opočenského panství.

Od roku 1849 je samostatnou obcí, která od roku 1850-1949 náležela do okresu Nové Město nad Metují, v letech 1949-1960 do okresu Dobruška a od roku 1960 patří do okresu Rychnov nad Kněžnou.

Součástí obce je obec Tis (první zmínka 1544), která v letech 1849-1960 byla samostatnou obcí a od roku 1960 je částí obce Janov.

Kromě několika sedláků byli zde drobní rolníci, v každém domku alespoň 1 zedník a po večerech si přivydělávali tkalcovinou. V Janově bylo v roce 1894 94 stavů. V roce 1947 založili tkalcovské družstvo Jantex (od roku 1950 Drukta) poslední stav byl do r. 1970.

V současnosti obec a její katastrální území Janov a Tis zaujímá rozlohu 339 ha. Z toho je 246 ha zemědělské půdy, 68 ha lesní půdy, 2 ha vodních ploch, 17 ha ostatních ploch a 6 ha představuje zastavěná plocha území v nadmořské výšce od 496 m.n.m. až do 634 m.n.m.

První sčítání obyvatel v roce 1869 uvádí počet 544 trvale bydlících obyvatel, v roce 2001 bylo 109 obyvatel. Vybavenost obce tvoří budova obecního úřadu s veřejnou knihovnou, prodejna smíšeného zboží v Janově, 1 hasičská zbrojnice v Janově a 1 v Tisu.

V obou částech obce nalezneme drobné památky:

Kaple sv. Josefa v Janově, kaple Panny Marie v Tisu.

V Tisu jsou tři boží muka a dvě v Janově.

V Tisu je Sborový dům církve českobratrské evangelické a hřbitov.

Další památkou je pomník padlých z 1. světové války v Tisu.

Za vyšší vybaveností obec spadá do Dobrušky a Nového Města nad Metují.

Pro základní školní docházku je převážně využívána škola v Dobrušce.

Okolí Janova a Tisu tvoří malebná krajina. Dynamické údolí Olešenky lemované lesnatými svahy, návrší s unikátní vyhlídkou do širokého okolí, intimní údolí potočních niv s pozoruhodnou květenou a dochované soubory horských chalup vytvářejí řadu estetických hodnotných scenerií.

Jedná se především o soubory roubených domů českého pohraničí a areály zděných statků z počátku 19. století.

Zdroj: www.janov.

TIS

Pokud jde o obec Tis, tak jsem toho bohužel moc nenašel. Na Wikipedii je pouze toto:

Tis (německy Eiben) je malá vesnice, část obce Janov v okrese Rychnov nad Kněžnou. Nachází se asi 1 km na severozápad od Janova. V roce 2009 zde bylo evidováno 35 adres. V roce 2001 zde trvale žilo 39 obyvatel.

Tis je také název katastrálního území o rozloze 1,81 km²

V nějaké vodárenské evidenci jsem našel toto:

Obec Tis je místní částí obce Janov, nachází se u severní

hranice bývalého okresu Rychnov n. K. blíže Bohdašínu v nadmořské výšce asi kolem 510,0 – 530,0 m.

Obcí prochází komunikace III/ 3103 Bystré – Slavoňov. V obci není žádná vodoteč, nejbližší vodní tok je bezejmenný přítok Janovského potoka v údolí mezi Janovem a Tisem.

Výsledky sčítání v roce 2000 uvádějí následující údaje:

Počet obyvatel celkem : 39

Počet trvale obydlených domů : 13

Z toho rodinných domků : 11

Neobydlené domy celkem : 20

Z toho využívané k rekreaci : 18

Zástavba je situována podél silnice z Bystrého do Slavoňova a Bohdašína, jedná se o rodinné domky a zemědělské usedlosti. V obci není průmysl, pouze několik drobných provozoven služeb, obyvatelé za prací dojíždějí do okolí. Některé objekty jsou využity rekreačně.

Do budoucna počítá se stagnací počtu obyvatel, event. s mírným poklesem.

Obec Tis leží v chráněné oblasti přirozené akumulace vod (CHOPAV) Východočeská křída, vyhlášené nařízením vlády č.85/1981 Sb.

NĚKOLIK MÝCH POSTŘEHŮ

Tak tedy moje osobní dojmy z návštěvy obcí Janov a Tis.

Tis jsem navštívil už v souvislosti s Bohdašínem, takže fotky jsou o něco „zimnější“.

Na východ od obcí Janov a Tis, tj. směrem k Orlickým horám, se nacházejí kopce nad 600 m.n.m. Takže není problém si Janov a okolí vyfotit pěkně z nadhledu. Jistě by se otevřel pěkný pohled do kraje a na Krkonoše, kdyby byla dostatečná viditelnost. Ale ta je vzácná.

Nad Janovem pramení Janovský potok, který protéká údolím mezi Janovem a Bystrým, kde nedaleko spojnice hlavních silnic - na jedné straně z Dobrušky do Ohnišova - Bohdašína - Rokole - Nového Hrádku s odbočkou na Olešnici v Orlických horách a na straně druhé silnici, která vede přes Bystré z Dobrušky přes Bačetín do Sedloňova a Deštné v Orlických horách - tak vedle této silnice v údolí mezi Janovem a Bystrým je pěkné zákoutí s koupalištěm. Viz foto.

Přímo přes Janov protéká Hájský potok, pramení rovněž

nad Janovem, pokračuje do Ohnišova, kde se vlévá do Janovského potoka. A Janovský potok pokračuje k Novému Městu (Křčina), kde se vlévá do Metuje. Vůbec ty potoky, jejich toky a spojování - to je určitě zajímavé téma. Když už zde píšu o potocích, tak se zmíním i o Olešence, která pramení nad Olešnicí v Orlických horách, protéká malebným údolím pod Rokol a Nový Hrádek a dále do Pekla a tam se vlévá do Metuje. Toto povodí je však od výše zmíněných potoků oddělené a spojuje je až Metuje.

Vratme se do Janova. Určitou dominantní budovou je bývalá hospoda, která za svého provozu jistě byla vítaným místem k občerstvení turistů putujícím tímto krajem. Škoda. Už není. Ale prý i místní tam rádi zašli a vypili spolu mnohou číši.

Obec Janov je upravená, křižují se v ní turistické cesty - viz foto. Je zde i autobusová zastávka - takže spojení a cestování veřejnou dopravou je možné. Zadal jsem si do vyhledávače spojení Janov - Dobruška a překvapila mě řada možností během dne.

Pěkně umístěné nedaleko Janova je i několik „samot“, které do dálky září novou fasádou.

Pokud jde o obec Tis, tak ta asi hodně slouží k rekreaci tamních majitelů „chalup“, kteří zde nebydlí trvale.

Ale přesto, i tato obec vypadá upraveně a není bez života. V Tisu odbočuje místní silnička dolů do Bohdašína, která je příjemnou zkratkou k této obci.

Obecně - i tyto obce potvrzují to, co jsem zjistil už dříve - že vesnice rostou do krásy. A když jsou umístěny v tak krásném kraji, jako je podhůří Orlických hor - tak se jejich kouzlo ještě násobí.

A já jsem rád, že se tímto způsobem docela podrobně seznamuji s krajem, který jsem dosud zdaleka tak neznal, jak by se slušelo. A tak se snažím nabídnout své poznatky i ostatním, když už máme ten vynález internetu.

Jindřich Buchal.

FOTO Z JANOVA



Budova bývalé hospody v Janově.



Koupaliště s příslušenstvím v údolí Janovského potoka mezi Janovem a Bystrým.

FOTO Z TISU



Boží muka uprostřed Janova.
Rozcestník s možnostmi směru pochodu.

Kaple Panny Marie

Autobusová zastávka
v Tisu.

Náves v Janově s prodejnou uprostřed (?)
Kaplička s křížem na vjezdu od Bystrého
Hasičská zbrojnice.
Místní westernové centrum. (?)

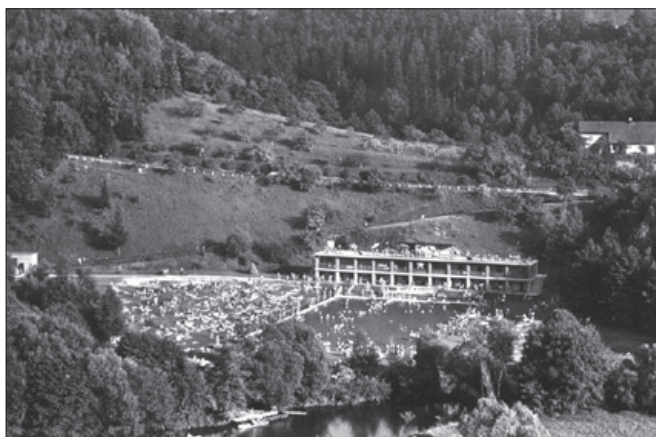
Pohled na Tisu
od severu.

POHLEDY Z MĚSTA - ze železničního náspu v Krčíně.



Staré chaloupky a chalupy v Tisu. Vpravo na dolní fotografii je vidět Janovský Veselé okno v Tisu. Příjezd do Tisu od Janova. A tak se nám vše krásně propojuje.

STARÉ NOVÉ MĚSTO NAD METUJÍ

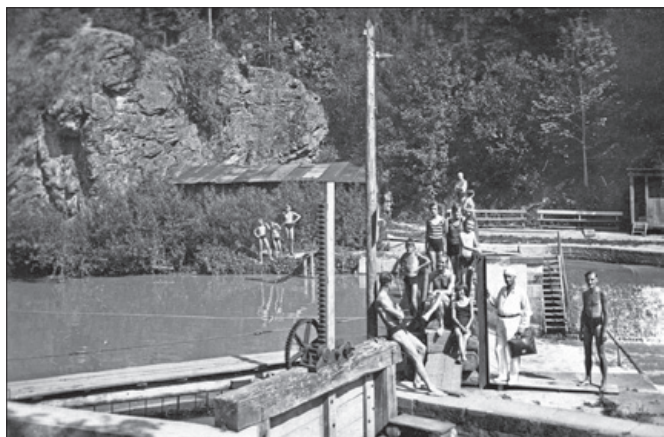


Horákův mlýn bez přístavby.
Horákův mlýn s přístavbou.

Koupaliště mimo provoz.
Koupaliště v plném provozu.
Jirmanova lávka ke koupališti.

Přehřívací rybník pro koupaliště.
Městská vodárna v provozu - 30. léta.
Krapkova skála před plovárnou - 1909.





Nejstarší městská plovárna - 1923.

Nejstarší městská plovárna - 1930.

Městská plovárna 1932.

Městská plovárna - dětský náhon - 1937.

A je po všem - 50. léta.

Louka u bývalé městské plovárny.

Leštínský most 1916.

Leštínský most 1920.

Leštínský most 1930.

AKTUALITA



V Krčíně začala rekonstrukce Náchodské ulice. Na tento okamžik čekali obyvatelé této ulice řadu let. A tak nevím, jestli se tam na oslavu

nevyvalovaly sudy. Po opravě, která má stát celkem 35 milionů Kč, by měl silný provoz, který touto ulicí prochází (je to vlastně skutečná trasa I/14 přes Nové Město nad Metují - i když „papírově“ tato silnice vede přes náměstí) méně obtěžovat místní obyvatele. Díky hladkému povrchu a menším vibracím od provozu.

Na křižovatce „U Papežů“ je doprava řízena semaforem a to tak, že „zelená“ svítí vždy pro jeden vjezd do křižovatky ze tří možných.

Fronty vozidel se tvoří - ale je to snesitelné.

Včera jsem zaregistroval informaci na stránkách města, že v příštím roce by se měla dělat rekonstrukce trasy Spy - Krčín. Takže se to „začalo hýbat“.

J.B.



VTIPY NA ZÁVĚR

Přijde chlap z berňáku za židem do synagogy a má za úkol najít nějakou nehospodárnost. Prochází to spolu a chlap z berňáku se ptá: „Tady ten vosk ze svíček, jak vám kape na zem, s tím děláte co?“ Žid: „To my seškrábneme a posíláme té firmě, co nám dodává svíčky a oni nám jednou za čas pošlou krabici svíček zdarma.“ Chlap překvapen rychlou odpovědí jde dál: „A s těma drobečkama z posvátných kuliček, s těma děláte co?“ Žid: „Ty my pozametáme a posíláme té firmě, co nám dodává kuličky a oni nám jednou za čas pošlou krabici kuliček.“ Chlap úplně vzteklej, že nemůže nic najít, si říká, že tedy bude drsněj: „A s těma předkočkama po obřízce děláte co?“ Žid: „Ty my sbíráme a posíláme na finanční úřad a oni nám jednou za čas pošlou takového ču...., jako jste Vy.“

Zvířátka v lese se dohodnou, že si společně postaví bytový dům, aby měly na zimu kde být. Dohadují se, kdo půjde do města zařídit veškerá potřebná povolení. Pošlou tedy lišku, protože je mazaná. Za týden se liška vrátí celá schváčená: „To nejde, to se nedá, 9 povolení mám, ale to desáté, to nejde.“ Zvířátka se tedy dohadují, kdo půjde a vyšlou medvěda. Ten je silný, snad to protlačí. Za týden se medvěd vrátí celý schváčený: „To nejde, to se nedá, 9 povolení mám, ale to desáté, to

nejde.“ Zvířátka jsou nešťastná a přemýšlí, co budou dělat. Přihlásí se osel a povídá: „Já bych to zkusil“ Zvířátka: „Ty osle? Liška chytrá, medvěd silnej a nepodařilo se jim to. Ty že bys to dokázal?“ Osel: „Jo, já bych to zkusil.“ Zvířátka: „No co, stejně nemáme už co ztratit, tak běž.“ Jde tedy osel do města a druhý den se vrací a za ním nákladáky s pískem, cementem, cihlami a tak dál. Zvířátka celá nadšená se ptají osla: „To není možný, jak jsi to dokázal?“ Osel: „To nic nebylo, přijdu takhle na úřad a tam spolužák, tady spolužák...“

Přijede David Copperfield na hranice a tam ho kontrolují celníci. Jeden z nich se ho zeptá: „A nemohl byste nám předvést nějaké kouzlo?“

„Ale ovšemže mohl.“ Copperfield mávne rukama nad šálkem kávy a najednou celý šálek i s lžičkou a podšálkem zmizí. Celníci na to koukají a jeden z nich říká: „A to je všechno?“

„Ano.“

„Tak hele, teď koukej ty: Vidíš tam venku ty tři kamióny plný lihu?“

„Vidím.“

Celník vezme do ruky razítko, třikrát ho orazí do papíru a povídá: „Tak a teď je v nich hrášek!“

Přišlo mi upozornění, že jsem jako jeden z posledních zaměstnanců nevyplnil anonymní dotazník.

ZASMĚJME SE S PANEM URBANEM



Zpracoval: ing. Jindřich Buchal, ČSA 821, Nové Město nad Metují, 54901.

www.novomestskykuryr.info

Zveřejněno v „Novoměstském kurýř“ vždy poslední den v příslušném měsíci.

Není určeno pro tisk. © PC Print.

Vandrujte s námi Kačencínou pohádkovou říší v turistické hře o ceny



POZOR:

Tento krásný plakát jsem vyfotil v Janově na návsi. I když už asi není aktuální - moc se mi líbil. No za Kačenku se Orlické hory nemusí určitě stydět.

J.B.

Devatero artikul Kačencíných

- 1) Kačencína říše jesti země pohádkovou, pročez je do ní zlym vylám stejně jako Zlobě a Závisti vstup zakázán.
- 2) O osudu říše této rozhoduje paní hor Kačenka a vláda její, kteroužto z vůle princezny hor starostové obcí horských a podhorských tvoří.
- 3) Pohádková říše složena jesti z Kačencína království na hlavním hřebeni hor, Rampušáková údolí kolem Orlického Záhoří, údolí vily Julinky, stejně tak ze všech vodnických sídel, království permoniků, čertovských doupaí, lesů hejhalů, skal ohnivých mužičků, blat bludíčků a úkrytů všech pohádkových bytostí, včetně hradů a zámků, kde se bílé paní zjeví.
- 4) V zimě, kdy pro množství sněhu tuze práce přibývá, pomáhá Kačence Rampušák, přítel a poradce lyžařů, Horské alpský a lyžařských škol.
- 5) Každý vandrovník, putující horami Orlickými, jesti povinován chovati se tak, aby přírody neničil, obydlí pohádkových bytostí nebořil, nikomu neublížoval a nikoho bez příčiny netrestal.
- 6) Kdo nedořáží artikul pátý, může být po zasluzě ztrestán kteroukoli pohádkovou postavou, zvláště pak samotnou princeznou Kačenkou, která se kdekoliv zjevití může. Kde nestačí pohádka, musí pomoci trestní rameno světské, sloucí Ochrana přírody, Horská služba či dokonce Policie, aby pomohli Kačence zjednati nápravu a pořádek.
- 7) Na celém území Kačencíných pohádkové říše jesti přísně zakázáno okrádat pocestné a vandrovní, a to jak lapky na cestách jízdních, tak šenkýři a jim podobnými v boukách šenkouních a domech pohostinských se nacházejícími.
- 8) Každý pocestný by měl při návštěvách šenků a jirných kveľbů podobných dohr žovati řeční pohádkového dědečka: Chovej se jako člověk a pij jako dobytek. Ten ví, kdy má dost.
- 9) Každý, kdo do pohádkové říše vstoupí, by bližním svým, hlavně dětem, radost učiniti měl, k čemuž i nákup dárků či pamlsků posloužití může. Necht každý, kdo škorně své prachem hor Orlických pokryje, šťasten a vesel je.

Kačenka
Princezna Orlických hor

Orlické hory a Podorlicko

U NÁS JAKO V POHÁDCE



Podrobnější informace o probíhající soutěži
obdržíte na tel.: 491 470 289, 491 472 119, fax: 491 470 261
e-mail: muzeum@novemestonm.cz



JANOV