

# novoměstský kurýr

12/2015

ČLÁNKY - INFORMACE - AKTUALITY - NÁZORY- FOTOGRAFIE



*Pohled na Křovice. Foto: J.B.*

[www.novomestskykuryr.info](http://www.novomestskykuryr.info)

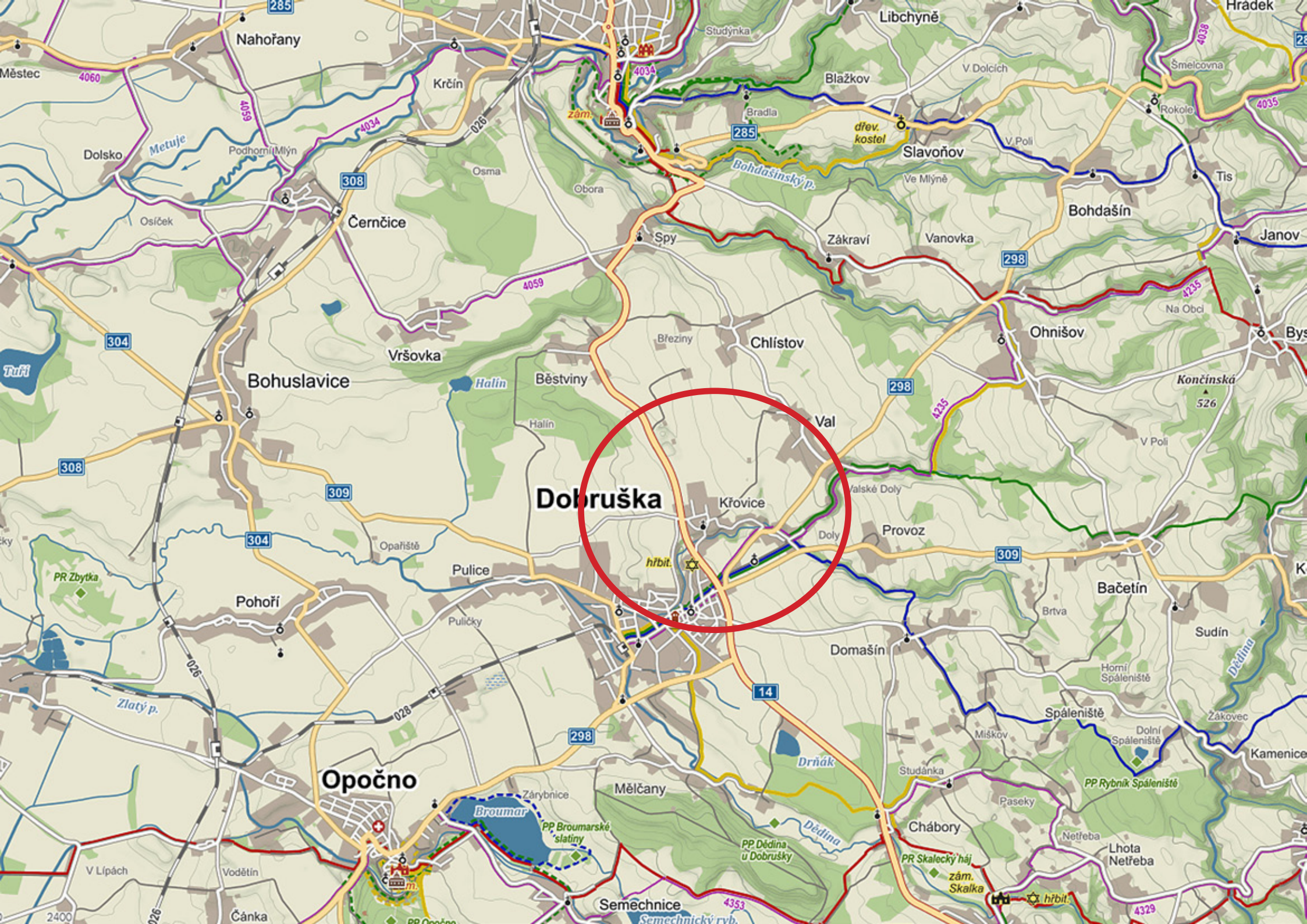
## **OBSAH:**

MAPA REGIONU  
OBCE S VAZBOU NA NOVÉ MĚSTO NAD METUJÍ  
KŘOVICE - CO O SOBĚ NAPSALI V ROCE 1939  
INFORMACE O OBCI KŘOVICE Z INTERNETU

NĚKOLIK MÝCH POSTŘEHŮ  
FOTO Z KŘOVIC  
POHLEDY Z MĚSTA  
OD KLADSKÉHO POMEZÍ

AKTUALITA  
VTIPY NA ZÁVĚR  
ŽERTOVNÉ OBRÁZKY  
FOTO NA ZADNÍM LISTU





Dobruška

Opochno

Bohuslavice

Slavovňov

Bohdašíň

Ohnišov

Chlístov

Val

Provoz

Bačetín

Domašíň

Mělčany

Chábory

Semechnice

Lhota Netřeba

Černčice

Vršovka

Běstviny

Halín

Pulice

Pohoří

Puličky

Mělčany

Chábory

Semechnice

Lhota Netřeba

Černčice

Vršovka

Běstviny

Halín

Pulice

Pohoří

Puličky

Mělčany

Chábory

Semechnice

Lhota Netřeba



### Obce s vazbou na Nové Město nad Metují

Obec	obce ORP	hist. okres	obce DSO	číslo Nov. kur.
Bačetín				5/2015
Běstviny				11/2015
Bílý Újezd				
Blažkov				3/2014
Bohdašín				2/2015
Bohuslavice				6/2014
Bolehošť				
Borová				
Byzhradec				
Bystré				4/2015
Čánka				
Černčice				4/2014
Česká Čermná				
České Mezíříčí				
Dlouhé-Rzy				
Dobré				
Dobruška				
Dobřany				7/2015
Domašín				
Domkov				9/2014
Hlinné				
Houdkovice				
Chlístov				10/2015
Janov				3/2015
Jestřebí				9/2013
Jílovice				
Kláster nad Dědinou				
Křčín (dnes souč. N.M.n.M.)				
Králova Lhota				
Křivice				
Křovice				12/2015
Ledce				
Lhota - Doubravice				7/2014

Libchyně				1/2014
Mělčany				
Městec nad Dědinou				
Městec				7/2014
Mezileší				2/2014
Nahořany				7/2014
Nedvězí				
Nové Město nad Metují				12/2013, 14
Nový Hrádek				
Očelice				
Ohnišov				1/2015
Olešnice v Orl. horách				8/2015
Opočno				
Osečnice				
Podbřeží (Skalka)				
Pohoří				
Provodov-Šonov				9/2014
Provoz				9/2015
Přibyslav				11/2013
Pulice				
Rohenice				
Semechnice				
Sendraž				10/2013
Slavětín nad Metují				8/2014
Slavoňov				3/2014
Sněžné				6/2015
Spy, (dnes součást N.M.n.M.)				11/2014
Studnice				
Šeřeč				9/2014
Václavice				9/2014
Val				9/2015
Vrchoviny, (dnes souč. N.M.n.M.)				10/2014
Vršovka				5/2014
Vysokov				
Vysoký Újezd				
Zákraví				1/2015

## NOVÉ MĚSTO NAD METUJÍ obec, která byla okresním městem

Nové Město nad Metují bylo okresním městem. V čísle 2/2015 tohoto provedení „Novoměstského kurýra“ jsem uveřejnil mapu okresu Nové Město nad Metují z roku 1938. Které obce novoměstský okres tehdy zahrnoval, vyplývá z této mapy.

Seznam, který jsem uveřejnil ve vedlejší tabulce původně vycházel z knihy „Nové Město nad Metují a jeho kraj“, která vyšla na začátku roku 1940. Tam přispěla řada obcí popisem své obce.

Ukázalo se, že to nejsou všechny obce tehdejšího novoměstského okresu - viz mapa v čísle 2/2015.

A tak pokud se návštěvou dostanu k obci, která dosud ve vedlejší tabulce není, doplním ji tam. Tak snad budou zkompletovány obce novoměstského okresu a jejich dnešní podoba.

Dnes také existuje tzv. „Dobrovolný svazek obcí“ - obce DSO. Webové stránky tohoto sdružení najdete na adrese:

<http://novomestskonadmetuji.cz>

Tyto obce jsem také zařadil do mého seznamu obcí.

Ve vedlejší tabulce jsem také označil obce, které spadají pod současné Nové Město nad Metují vzhledem ke skutečnosti, že Nové Město nad Metují je obcí s tzv. „rozšířenou působností“ - obce s označením ORP. Tyto obce jsem už navštívil.

V jednotlivých číslech měsíčníku „Novoměstský kurýr“ se budu věnovat obcím, které jsou ve vedlejší tabulce. Některé jsem už uvedl v předcházejících číslech, takže k těm se už nebudu vracet. V tabulce najdete, ve kterém čísle měsíčníku „Novoměstský kurýr“ se o příslušné obci píše. Obce budou volit namátkově dle mé nálady, kam se mi bude chtít právě jet. Pokračuji obcí Křovice.

Jindřich Buchal.

## KŘOVICE

### Co o sobě napsali v roce 1939 v knize „Nové Město nad Metují a jeho kraj“:

Prvá písemná zpráva o vsi Křovicích zachovala se v privilegiu z r. 1361, vydaném na Opočně, jímž Mutina a Sezema z Dobrušky daroval plebánů P. Domkovi při kostele dobrušském mimo jiné v Křovicích sedliště s jedním lánem a půlprutem rolí, připojiv k tomu rybník za vsí Křovicí. Když r. 1520 - Trčka z Lípy založil „špitál“ pro chudé v Dobrušce, daroval

ves Křovice jako nadaci jmenovanému špitálu a kostelu i s robotami a platem ročně 20 grošů českých a jednou kopou vajec od 9 a 2/4 osedlých. Dobruška povinností jejich nesousedsky zneužívala, ale Křovičtí se nedali. Téměř po celá tři staletí vedli mezi sebou dost ostré spory. Ač vrchnost opočenská jako rozhodčí ve sporech s Dobruškou vždy rozhodla po právu ve prospěch Křovických, přece tito nikdy nechýběli při vzpourách.

R. 1851 vykoupily se Křovice z jedné třetiny roboty sumou 1.500 zl. a rovněž se vymanily ze závislosti na Dobrušce sumou 4.000 zlatých.

Dnes má obec 65 pop. čísel s 320 obyvateli a katastr, výměrou 209 ha. Usedlosti větší výměry mají dobrou výstavnost, v obci je zavedena elektrická energie, vodovod a význačný podnik, kruhová cihelna Jana Vlčka.

Z křovického katastru odbírá v Nadymači silný pramen pitné vody celý vodovod města Dobrušky.

*Josef Hejzman.*

## INFORMACE Z INTERNETU O OBCI KŘOVICE

### Informace z Wikipedie:

Křovice (německy Krowitz) je část města Dobruška v okrese Rychnov nad Kněžnou. Nachází se na severu Dobrušky. Prochází zde silnice I/14. V roce 2009 zde bylo evidováno 76 adres. V roce 2001 zde trvale žilo 234 obyvatel.

Křovice je také název katastrálního území o rozloze 2,11 km<sup>2</sup>

### Ze stránek města Dobrušky:

Křovice od Dobrušky dnes odděluje nový obchvat silnice Náchod - Rychnov nad Kněžnou. První zmínka o obci je z roku 1361 a týká se obdarování dobrušského chrámu, mj. i pozemky patřícími ke Křovicím. Z dalších staletí se nám žádné písemnosti, týkající se Křovic, nedochovaly.

Křovice byly součástí opočenského trčkovského panství. V roce 1598 potvrdil Jaroslav Trčka z Lípy nadání městu Dobrušce, v němž jí mj. slevil i křovické platy. Z toho je patrné, že již v této době byla obec Křovice součástí města Dobrušky, kterému tak připadly poddanské dávky křovických sousedů. Například v roce 1609 stanovil Jan Rudolf Trčka z Lípy,

že platební povinnosti křovických sousedů představují 11 kop a 6 grošů, 64 vajec a 14 slepic.

V roce 1770 se v Křovicích narodila jejich nejslavnější osobnost, Magdaléna Čudová, později provdaná Novotná, babička české spisovatelky Boženy Němcové a historická předloha hlavní postavy jejího nejslavnějšího románu.

Křovice se zapsaly do dějin našeho regionu i v 19. století, konkrétně za prusko-rakouské války. 24. července 1866, tady již po rozhodující krvavé bitvě u Hradce Králové, přepadli ozbrojení vesničané z Křovic a okolí za podpory povstalců z Jesenice, Bohuslavic a Krčína pruské vojáky. Pod velením Jana Voborníka ze Lhoty u Nahořan zaútočili v časných ranních hodinách na pruský vojenský tábor na louce Špitálky mezi Křovicemi a Dobruškou. Samozřejmě, že selský útok byl odražen a v odvetu odvedli pruští vojáci starostu Křovic Novohradského a několik dalších do kladské pevnosti, odkud se vrátili až po několika měsících.

Kromě zemědělství živila obyvatele Křovic i cihelna, kterou založil Jan Vlček v roce 1900. Na jejím místě je dnes úložiště odpadu. Zajímavostí je, že v křovické cihelně byly nalezeny kosterní pozůstatky mamuta a další nálezy, dokládající pravěký život v našem regionu.

V Křovicích minulého století aktivně pracoval sbor dobrovolných hasičů, který byl i nositelem kulturních aktivit v obci. Ještě v padesátých letech 20. století hráli křovičtí ochotníci pod hlavičkou hasičského sboru divadelní představení.

V letech 1849 až 1944 byly Křovice samostatnou obcí, od 10. srpna 1944 jsou součástí Dobrušky.

## KOSTEL SVATÉHO DUCHA

Na výšině nad městem směrem k Orlickým horám postavili naši předkové kostel zasvěcený svatému Duchu. Již samotné toto zasvěcení napovídá, že počátky kostela musíme hledat hluboko ve středověku, snad až v dobách, kdy byl náš kraj postupně osídlován a vznikaly zde první středověké osady. Vznik kostela svatého Ducha tedy zřejmě souvisí se samotnými počátky křesťanství v našem regionu.

Vlastní prvotní založení kostela je tedy velmi staré. Odborníci předpokládají, že se při něm uplatnil vliv cisterciáckého kláštera Svaté Pole (Sacer Campus), jenž stával až do svého

zničení husity v roce 1421 v místech dnešní vesnice Klášter nad Dědinou. Svatopolský vliv naznačuje především samotné zasvěcení svatému Duchu. Kostel stál vedle důležité komunikace, která byla jednou z větví směřujících od Hradce Králové do Kladska. Z Dobrušky se cesta ubírala dnešním Valským údolím směrem k Dobřanům a dále přes Orlické hory. Založení kostela u jedné z hlavních regionálních komunikací bylo typické právě pro období středověké kolonizace, která probíhala i v našem kraji.

Samotné datum založení kostela svatého Ducha neznáme ovšem ani přibližně. Původní stavba byla pravděpodobně dřevěná a nepochybně mnohem menší než je dnešní. Nevíme, zda nám psaná historie zaznamenala všechny přestavby a stavební úpravy. Jak vypadal původní kostel, nevíme. Ještě před lety se historikové domnívali, že základy dnešní stavby jsou gotické, ale při posledních opravách, kdy byla obnovována celá omítka, se existence gotického zdiva kostela nepotvrdila. Spíše je pravděpodobné, že první kostelní stavba byla dřevěná.

V průběhu 16. století, kdy bylo dobrušské měšťanstvo na vrcholu svého hospodářského rozkvětu, došlo k velmi rozsáhlé přestavbě celého města. Zřejmým impulsem byl rozsáhlý požár, který v roce 1565 zničil podstatnou část městské zástavby. Kostel, který stál mimo město, požárem postižen zřejmě nebyl. Můžeme se však důvodně domnívat, že stará dřevěná stavba již většinou dosloužila a bylo jen otázkou času, kdy se její přestavba stane úplně nevyhnutelnou.

Jako při ostatní výstavbě v celém městě (tehdy také vyrostla reprezentativní budova radnice) nebyla skromnost a úspornost určujícím faktorem. Naopak, měšťané byli vedeni snahou o co nejvýstavnější architekturu, která by každému příchozímu jednoznačně sdělila, že město, do něhož přichází, není žádnou chudíčkou vesničkou, ale sídlem sebevědomých a bohatých lidí. Všechny stavby, včetně kostela svatého Ducha, byly postaveny v tehdy moderním nádherném renesančním slohu.

A tak od poloviny 16. století na odedávna krajinně exponovaném místě vyrostla kamenná stavba, do daleka zářící svou bílou fasádou. Dodnes můžeme jen tiše obdivovat neobyčejný cit neznámých architektů a stavitelů, s nímž dokázali skloubit novou stavbu s měkkými křivkami vrcholů Orlických hor v pozadí. Mimořádná harmonie s krajinou vyniká nejen při pohledu k horám, ale je charakteristická pro jakýkoli pohled na

kostel. Až minulé století svými necitlivými obilními sily a výškovými budovami nových panelových sídlišť dokázalo znehodnotit vysokou estetickou působivost této stavby. Nedílnou součástí areálu kostela svatého Ducha je i hranolovitá budova zvonice s cibulovitou bání a lucernou z r. 1686. Okna kostela jsou zdobena vitráží, střecha lodě a zvonice je pokryta dřevěným šindelem, materiálem typickým pro drobné sakrální stavby. Západní stranu kostela zdobí zachované barokní dveře. Ke zvonici byl až do druhé poloviny minulého století přilepen ještě malý přízemní přístavek, sloužící až do konce století osmnáctého jako příbytek poustevníka. Ještě ve století dvacátém zde však bydlel městský hrobník s celou svojí rodinou.

Kostel byl v minulosti mnohokrát opravován. Rozsáhlou rekonstrukcí prošel v polovině 18. století a poslední opravy se uskutečnily v 70. letech 20. století. Při nich byla stavbě plně vrácena její původní renesanční tvář. Po staletích tak znovu kostelík svatého Ducha zdobí okolní podorlickou krajinu, aby připomínal stavitelský um a především nevšední estetické cítění svých dávných tvůrců.

Zdroj: bohemiaorientalis.cz

## NĚKOLIK MÝCH POSTŘEHŮ

Tak jsem dnes (23.12.2015) navštívil vesnici Křovice - přesně Dobruška-Křovice. Podívejte se na následující fotografie - zítra je Štědrý den a vypadá to jako na velikonoco. Vždycky čekám na slunečný den - tentokrát se to podařilo právě dnes. Jen to nízké zimní slunce fotografování moc neprospívá, často musím fotit tvrdě i proti slunci. Ale s dnešními foťáky a počítači je všechno možné.

Ale vraťme se ke Křovicím. Často jezdíme trasu Nové Město - Dobruška, Křovice míjíme vlevo, ale opravdu jsem si nemyslel, jak rozsáhlá a členitá ta vesnice je. Tentokrát jsem si ji prošel opravdu poctivě, musím říci, že mě překvapila. Hodně případů nové výstavby nebo pečlivě obnovených domů.

Na jižní straně obce je údolí Brtevéského potoka, který pramení v oblasti mezi Sudínem a Bačetínem. Na to, jak si v současné době všichni stěžují na sucho, voda v něm tekla docela čile.

Ještě více na jih, za silnicí z Dobrušky do Valu je dominantní kostel sv. Ducha s poměrně velkým hřbitovem, který poskytuje služby i Křovicím. Proto jsem tam zašel také. Je to opravdu atraktivní místo - viz samostatný článek.

V obci Křovice je výstavná hasičská zbrojnice s malou kaplí naproti. Přímo v obci kostel není, asi ho nepotřebovali když je nedaleko ten sv. Ducha.

Nenašel jsem tam ani školu, školku ani hospodu nebo prodejnu, ovšem blízkost Dobrušky toto vše řeší. Je to tam opravdu jenom přes silnici.

V blízkosti Křovic - směrem na sever - je mohutná skládka odpadu. Vyrostla na místě bývalé cihelny, dnes je to docela úctyhodný kopec, ze kterého by děti po ukončení skládkové činnosti mohly pěkně saňkovat. Tím spíš, že v této oblasti žádný větší vršek není (myslím tím přímé okolí Křovic). Fakt je, že skládka v sousedství není zřejmě nejpříjemnější, ale má to jednu velkou výhodu: město Dobruška inkasuje do své pokladny až 25 milionů Kč za ukládání odpadu ročně. A to je pro takovou obec opravdu velká výhoda - může si ledacos dovolit vybudovat, o čem se jiným obcím jenom zdá.

To je zajímavost, která stojí za povšimnutí:

Podle zákona o odpadech (§45) platí:

*Za ukládání odpadů na skládky je původce povinen platit poplatek.*

A podle §48 platí:

*Základní složka poplatku je příjmem obce, na jejímž katastrálním území skládka leží.*

A jaké jsou sazby? Sazba základního poplatku za ukládání odpadů Kč/t (kalendářní rok):

Kategorie odpadu	2002 až 2004	2005 až 2006	2007 až 2008	2009 a následující léta
Nebezpečný	1100	1200	1400	1700
Komunální a ostatní	200	300	400	500

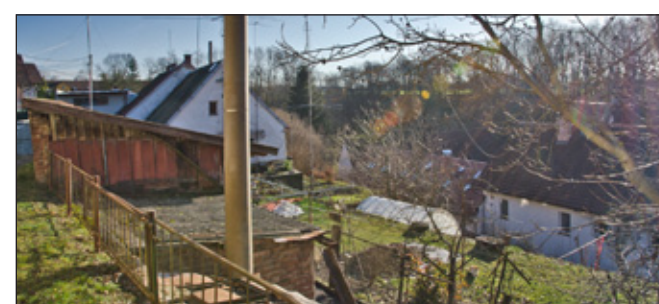
Takže skládka na území obce je docela dobrý zdroj příjmů pro obec.

Hledal jsem místo odkud bych mohl Křovice vyfotografovat jako celek - nakonec jsem vyjel po polní cestě směrem k Valu - tam mě překvapil pěkný výhled na obec Val - nedávno, když jsem byl ve Valu, mě sem zajet nenapadlo -ale na Křovice bohužel výhled nijak valný nebyl - no skoro rovina - viz titulní strana. Asi nejlepší výhled by byl z té skládky - budu se tam muset někdy podívat.

Podívejte se na fotky z Křovic:

Jindřich Buchal.

## FOTO Z KŘOVIC





















## POHLEDY Z MĚSTA



Zámek v Novém Městě nad Metují před Silvestrem na konci roku 2015.



Výstavba „Na skalách“ na konci roku 2015.

OD KLADSKÉHO POMEZÍ  
Studentské divadlo v Černčicích.

Bylo to kteréhosi dne o velikonočních svátcích r. 1867, kdy ze Ždárkova hostince v Černčicích rozlehla se píseň »Kde domov můj?« Zněla nadšeně — a trochu vzdorovitě. Zpívali jí studenti, kteří sešli se sem z celého okolí, k (jedné ze svých schůzek, na nichž vedle zábavy hodině se i politisovalo.

Za dubovým stolem v hostinské světnici seděli černčičtí rodáci: technik A. Pavlát a akademický malíř J. L. Šichan, který bydlel tenkrát už v Nov. Městě n. Met. Oba studovali v Praze, znali tamní vlastenecký život a toužili oba, aby aspoň jiskřička vlasteneckého uvědomění zahořela v srdci našeho lidu.

Bylo toho také třeba, neboť (těžká chvíle doléhala opět na náš národ. Maďarům dostává se politické svobody, Češi a Slovinci, bojující o svá práva od r. 1848, vládou rakouskou znova jsou odstrčeni a vydáni na pospas Němcům a Maďarům.

Bylo třeba vychovávat lid k dalšímu boji o národní bytí či nebytí. V městech bylo v tomto směru už kus práce vykonáno: zakládány byly zpěvácké spolky, čtenářské besedy a mnohde už žila i jednota Sokola.



Ždárkův hostinec „Na sále“ v Černčicích, středisko studentské kulturní činnosti v r. 1867 - 1870.

Ale venkov dosud spal.

»Kamarádi, je čas, abychom něco dělali, promluvil technik Pavlát, když dozněla píseň a rozhlédl se po přítomných.



Seděl tu prof. Jos. Drahorád, theolog Ant. Králíček a gymnasta Boh. Novák z Bohuslavic, Jos. Žabka z Vršovky, medik Jan Ježek z Nahořan, starší z bratrů Houserů z Dolska, technik Paďour z Nov. Města a technik Josef Štěpán z Osíčka, který nosil do studentských shromáždění Národní listy, jejichž články podněcovaly vlastenecké citění tehdejšího studentstva.

Ostatní s návrhem souhlasili a v hlasitém hovoru uvažováno, co podniknout!

»Uspořádáme výlet«, navrhol kdosi.

»Tím nic nespravíš«, smáli se jiní,

»Kromě několika děvčátek, nikdo ti nepřijde — známe to!« mávl rukou Paďour.

»Založme tedy čtenářský spolek, opatřme lidu dobré knihy!« mnil Štěpán z Osíčka.

»A budou ti celý rok ležet a plesnivět v almaře«, vpadl trpce profesor Drahorád a dodal: »Těžko co na venkově podniknout!«

»Pojďme Tylovou cestou!« prohodil Pavlát.

»Divadlo — ach, máš pravdu, divadlo! zahučelo shromáždění!« »Buderne hrát, budeme hrát!«

»Něco vlasteneckého — něco z naší historie...«

»Břetislav I. — to se bude líbit!«

»Ne — ne — nejdříve něco veselého.«

»Čech a Němec« od Štěpánka. To se lidé usmějí.«

»Ale, bláhovi«, zazněl studený hlas prof. Drahoráda, »vybíráte hru a jeviště nemáte. Povídám vám, je to pošetilý nápad s tím divadlem a uvidíte, že to daleko nepovede. Na vesnici — divadlo!« vrtěl pochybovačně hlavou, »A kde vlastně chcete hrát?« otázal se náhle Pavlát.

»Tady — v Černčicích. Máme tu sál, jakého není v okolí. A jeviště? To si pořídíme!« odvětil Pavlát.

»Ano, ano — pořídíme!« přizvukovali mnozí.

»Pořídíte — hm — pořídíte«, posmíval se Drahorád, »ale zač? Nemáte ani vindry — to bude přetěžké pořizování.«

»Nadšení všecko zmůže«, odporoval Pavlát, »a sami přiložíme ruku k dílu. Ostatně k čemu máme mezi sebou malíře? Ten bude malovat...«

»Budu!« přikývl Šichan a podal Pavlátovi pravici, že s tím slibem to míní opravdově.

To byl počátek.

O prázdninách téhož roku založen byl spolek divadelních ochotníků v Černčicích. Protektorem stal se Jan Žďárek, sta-

rosta obce a majitel hostince »Na sále«. Ten také půjčil spolku potřebné peníze na pořízení jeviště. Předsedou zvolen pochybovač prof. Drahorád, pořadatelem A. Pavlát.

Malíř Šichan pustil se do malby jeviště. Aby pořízení jeho nevyžadovalo velkého nákladu, rozhodnuto, že první dekorace kreslena bude na papíře, pro který se studenti rozběhli až do Skuhrova.

Nikdo však se nenadál, jaké že překážky budou studentu nuceni přemoci hned na počátku své divadelní činnosti.

Herců měl spolek náš dost — ale ochotnice nepřihlásila se ani jediná. A těžko hráti bez nich. Marně namáhali se studenti přiměti některé z černčických děvčátek, aby vstoupilo na prkna jeviště. Vlastně nejednalo se tak ani o děvčátka, která ostatně ráda by byla zapadla do veselé studentské společnosti, kde o zábavu nebylo nikdy nouze, ale byly tu černčické maminky, které řekly své rozhodné: »Ne!« Snad bály se veselé studentské cházky, snad bály se, že by jejich dcerušky vystoupením na jevišti ublížily své cti, poněvadž tenkrát na herce a herečky pohlíželo se hůře nežli dnes hledíme na potulné komedianty.



Anna Kňourková, první ochotnice černčická.

Neúspěch tento však studenty nezastrašil. K prvnímu svému představení zvolili Klicperovu hru »Rohovín čtverrohý«, kde není ženské role.

A tak, ke konci prázdnin r. 1867 dochází k prvnímu divadelnímu představení v Černčicích. Zvědavé občanstvo naplnilo sál. Přišly i maminky s dceruškami. Nikdo z nich nic podobného dosud neviděl. Čekali tedy všichni zvědavě, co jim ta rozvedená studentská cházka ukáže.

A studenti hráli s takovým nadšením, že získali si rázem srdce všech diváků.

Divadlo se líbilo. Mnohý v hledišti utíral si slzy radosti, »jak to ti hoši uměli«. I maminky změnily svůj úsudek o studentech a o divadle. A tak při dalších představeních účinkují už i děvčata. První černčická ochotnice byla Anna Kňourková z čp. 4. ze Slavětína, byla to Marie Mačková. Těžší úlohy svěřovány byly ochotnicím vycvičeným, jakou byla Helenka Ježková, dcerka učitele z Pohoří a pí. Tláskalová z Čes. Skalice.

Roku 1868 přibýlo ochotníků i ochotnic. Ze studentů byl to J. Žďárek z Černčic, Houser mladší z Dolska, Václ. Vintera z Bohuslavic, Škalda z Vrchovín, Hladík z Rohenic a Kosař ze Spy. Mocnou posilu dostalo herecké nadšení studentů příchodem medika Jana Dvořáka z Pohoří, který hrával už před tím ve studentském sdružení v Břevnově. S ním do spolku vstoupil i Jan Voborník z Pohoří.

Kromě studentů ke hře přibráni byli i černčičtí mládenci. Mezi prvními byl Ant. Novák.

Činnost ochotnická byla neobyčejná. Počala o velikonocích Klicperovou hrou »Divotvorný klobouk« a pokračovala v prázdninách, kdy sehrálo se celkem 7 her: První z nich byl Tylův »Pražský flamendr«, v němž J. Dvořák hrál titulní roli. Další hry pak byly: »Černý Petr«, »Dvě postele v jednom pokoji«, »Po půlnoci«, »Pan Čapek«, »Loupežníci« (od Schillera) a »Kněz a voják«, r. 1869 činnost a úspěch studentů-ochotníků vyvrcholuje. Hráti počalo se opět o velikonocích. Dne 29. března hrála se veselohra »Jeden z nás se musí oženit« a »Hluchý podomek«, dne 8. srpna »Hoši z osmnácté chasy«, dne 28. srpna Tylova »Paličova dcera«.

Nejslavnějším studentským představením byla Kolárova hra »Žižkova smrt«, jež hrála se dne 8. září a opakovala se dne 12. září.

Na představení to dosud mnoho se vzpomíná.

Dne 8. září nával obecnosti do divadla byl takový, že sál naprosto nestačil pojmuti všech diváků. O místa v sále sváděny byly přímo bitky. A když ucpala se diváky chodba i dveře do sálu, našla se jiná cesta: po žebřících lezlo se okny dovnitř a když konečně ani tudy to nešlo, obsadili diváci žebříky i hrušně, stojící před okny sálu, aby aspoň odtamtud viděli Žižku umírat.

V památném tom představení úlohu Žižky hrál Jos. Štěpán z Osíčka. Jan Dvořák hrál svého oblíbeného Jetřicha.

Na rozloučenou před odchodem na další své studie sehráli studenti dne 26. září veselohru »První den po svatbě čili ženichové.«



Netušili při svém rozchodu, že to bylo poslední studentské představení v Černčicích, kam... »po tři léta spěly četné davy blízkých i vzdálených příznivců, aby pili ze zdroje ušlechtilé zábavy, kterou jim bujará mládež vlastenecká s jeviště v hojně míře poskytovala.«

A která že byla příčina tak rychlého zániku studentského divadla v Černčicích?

To poví nám několik vět z článku uveřejněného r. 1871 v novinách:

»Než tu náhle jako mžikotem blesku nelítostný osud v rozličné kraje rozptýlil důvěrný tento klub studenčský. Majitel hostince místnost, z níž paprsky Thálie celé okolí ozařovaly, místnost, z níž se na zušlechtění ducha bodrých venkovanů pracovalo, najmul odvěkému a zarputilému národnímu odpůrci, ještěru v průmyslném životě — židovi.«

To byl ten kámen úrazu! V tehdejší době vzepiatý cit vlastenecký kázal studentům zastaviti činnost v hostinci, kde vládl žid — »a neplnit kapsáře toho, kdo nás do poslední doby pomáhal ubíjet — !«

A tak o velikonocích r. 1870 dne 18. dubna studenti za vedení Jana Dvořáka hrají po prvé v Pohoří hru »Osudná bambitka«.

Ještě jednou sešli se studenti v Černčicích. Bylo to 15. srpna 1870, kdy konala se valná hromada ochotníků-studentů černčických. Byla velmi bouřlivá. Mluvílo se ohnivě a trpce. Hned na počátku prof. Jos. Drahorád z Bohuslavic navrhl, aby se činnost herecká v Černčicích zastavila. Proti tomu návrhu postavili se Černčičtí, Žabka z Vršovky a Hladík z Rohenic. Po dlouhé a trapné debatě odhlasováno, že se hráti nebude.

A nehrálo se.

Bohuslavičtí studenti za čtyři týdny nato (dne 18. září 1870) pořádali první besedu u Tláskalů. To byl počátek ochotnické činnosti v Bohuslavicích.

V r. 1871 v novinářském článku loučí se studenti definitivně s černčickým jevištěm a činí tak slovy, plnými trpkosti a zklamání:

»Jako člověk umírající vše přátelům odporoučí, čeho v životě přičiněním svým nabyl, podobně studentstvo pro Černčice odumírající odevzdává národním přátelům, čeho činností svou nabylo.

Čistý výtěžek 10 zl. obnášející věnuje studentstvo ve prospěch stavby důstojného divadla národního v Praze a zbyteček knihovny příčinlivým ochotníkům bohuslavickým...«

Činnost ochotnická v Černčicích odchodem studentů utrpěla sice nemálo, ale nezastavila se.

Láska k divadlu, již studenti v občanstvu před šedesáti roky probudili, žije u nás dodnes.

Beran Jan.

## HRAD A KRČMA

Dlouhé, předlouhé věky pohlížely na sebe se dvou návrší, mezi nimiž hlubokým údolím. »Doly« zvaným, teče říčka Olešenka, starý hrad a krčma, sotva asi o mnoho mladší.

Po staletí! Po kolik, kdož ví? Starý hrad na vrcholu stráně, se tří stran příkré, srázné a nepadno přístupné, se strany i schůdné, chráněn valy, příkopem ve skále vytesaným a mohutnou kulatou věží zdí velice hrubých.

Měl pevné zdi ohradní, se střílnami, palisády, zdvihací mosty.

Veliká věž, poslední záchrana posádky v době nebezpečí, byla přístupnou jen v hořejším ponebí, po závěsných schodech.

Z ní prý vedla podzemní chodba kamsi do lesů. Staří lidé tvrdili, že jedna chodba podzemní vedla též k pazderně, která stávala naproti panskému mlýnu a sloužila k tomu, aby posádka mohla obléhatelům vpadnout do zad.

Hrdě, dokud nedotčen byl zubem času, pak chmurně, rozpadávaje se pozvolna v rupy, zíral starý hrad přes olesněné stráně a dol, na starou naproti stojící krčmu, stále skorem stejnou.

Krčma, jako by opřená byla o stráň, stála na malém prostranství, obklopeném se tří stran lesním porostem na křižovatce několika hluboko vyježděných a přivaly vymletých cest.

Zrobena byla ze dřeva, kryta doškovou, zelenajícím se mechem porostlou střechou. Stála na vysokém kamenném podezdění, se záspí, výstupkem a kamennými schody.

Zdálo se, jako by nějak plaše pohlížela ta stará krčma »Dupačka« na starý hrad »Frimburk«, na protější stráni.

Domněnka, že krčma není o mnoho mladší starého hradu, dojísta není zcela bezdůvodná.

Výsadní krčmy pro odbyt vrchnostenského piva bývaly zřizovány už od pradávna.

První pivo na Dupačce čepované bylo dotjista pivo hrád-kovské či spíše frimburské. Kde onen pivovar stával, není známo.

Jisto však je, že hrad dvůr a pivovar nebyly daleko od sebe. Dvůr snad stával blízko nynější Podfarské ulice.

V krahuleckých lesích podnes jedna louka, »pivovarská«, svým jménem připomíná pivovar.

Místo pro krčmu Dupačku bylo na tehdejší poměry voleno velice vhodně. Sbíhaly se tu cesty z celého širého okolí vedoucí do panských lesů a do mlýnů v Dolích při Olešence.

Tudy vedla cesta k dolům železným, hradu, městečku Hrádku.

Nedaleko v Bydle byl panský dvůr. Mohlo se tedy krčmáři dařivati dosti dobře. Jistě že tu bývalo časem veselo a v prostorné šenkovně se často tančovalo, čemuž i sám název »Dupačka« nasvědčuje.

Když po spojení panství frimburského s panstvím opočen-ským starý hrad pro svoje drsné podnebí a nedostatek pohodlí panstvím byl opuštěn a pozvolna chátraje bývalého lesku a významu ztratil, pilo a dupalo se na Dupačce jako dříve.

Brzy potom zanikl též frimburský pivovar. Snad shořel spolu s dvorem při vypálení Hrádku Švédů.

Pivo na Dupačku dováželo se pak z panského pivovaru na Opočně až do počátku let sedmdesátých 19. století, kdy šenk zanikl navždy.

Starý, už pustnoucí Frimburk dožil se ještě jednou správy a to za účelem obrany proti Švédům.

Tenkrát byl navezen onen vysoký val vpravo od cesty z Hrádku ke hradu vedoucí, před velikou věží. Navázeli jej robotníci z panství frimburského, opočenského a novoměstského.

Po třicetileté válce stále ještě někteří úředníci panští bydleli na Frimburce. Časem přesídlili všichni na Opočen. Jen v předhradí zůstal polesný, jemuž svěřeny byly okolní lesy krahulecké s několika hájovkami.

Střechy na starém hradě stále ještě byly jakž takž upravovány a udržovány v pořádku, ale později vrchnost přestala i o ně



nakládat! Šindelově střechy proděravěly, krovy a trámy zpřepuchřely a shnily.

Jedenkráté, prý asi na počátku 18. století, větrný orkán křity rozmetl a shodil.

Křity veliké věže vichřice zanesla prý až dolů do údolí nad panským mlýnem. Pak už střechy více obnoveny nebyly. Deště a sněhy rozmočily a rozdrobily klenutí a stropy, omítka opadala, vítr zvyřázel a roztržil dveře a okna.

Celý vnitřek hradu sesul se v rupy. Na těchto ujala se a vzklíčila v žírem a pactvem zanesená seménka rostlin.

Zazelenaly se různé druhy mechů a lišejníků, ujaly se keře bezu a ptačího zobu, kopřivy, divizna a různé traviny.

I na vrcholu vysoké věže, na zasypaném klenutí, zmrveném rozpadlými shnilými trámy ujala se větrem semena lesního stromová.

Vyrostly tu smrky, borovice, dřínky a břízy, které časem živnou půdu rozhojnily spadalým listím a jehličím.

I na hradební zdi ujaly se a vzrostly různé stromy a keře.

Ponuře a zamračeně pohlíží zahnědlý vršek staré věže svýma dvěma otvory, které zbyly po dvou oknech.

Podobá se umrlčí lebce s prázdnými očními důlky, zasazené do zeleného pozadí smrčín a jedlin. Ponuře a zamračeně pohlíží na svého soka a nástupce — v dálí, na mohutný zámek opočen-ský, shlížející se v hladině rozsáhlého rybníka Broumaru, ač i ten začíná nějak chátrat a vyhlíží jaksi ošuměle, hrdý kdysi Opočen.

Stará, chatrná, dřevěná, došky krytá Dupačka přečkala skálopevný hrad Frimburk.

Ona, která ho vídala v době jeho lesku a slávy, viděla jej pustnouti a rozpadávati se v rupy, viděla na věži a zdech vyrůstati stromy.

Slýchala za větru sem přes doly zaléhající skučení Meluzimy v děravých krovech, v holých, do výše trčících komínech, než se tyto sesuly.

Viděla na vrcholu staré věže uhnizďovati se sovy, kulichy i netopyry.

Stará Dupačka viděla, jak zaniká v okolí kvetoucí dolování železné rudy, rozpadávají se hamry a tavrny, zaniká vařečkářství na Hrádku.

Přečkala zrušení a rozparcelování v sousedství se nalézajícího panského dvora v Bydle, prodej, nájem a zalesnění jeho pozemků, přečkala zrušení roboty...

Stále ještě bylo živo na Dupače. Vozilo se kolem dříví z rozsáhlých krahuleckých lesů, neboť jiné, lepší silnice než tudy k Hrádku nebylo.

Ale naplňoval se i její čas a osud už se chápal provazu, aby odzvonil staré Dupače,

Nejdříve byla vystavěna nová pohodlná silnice do lesů od Rokole k panskému mlýnu, pak přes Rokoli a Šmalcovnu k Hrádku a kolem Dupačky projel občas nějaký povoz z blízkých vsí do mlýna nebo prošel osamělý chodec. Na Dupače místo cinkotu sklenic rachotily dva tkalcovské stavy. Už tu nešenkovali, ani tabáku neprodávali, neměliť komu.

Pak jednou r. 1897 vznikl požár a starou Dupačku strávil až do základů. Více vystavěna nebyla. Opuštěné spáleniště zarostlo diviznou, kopřivami a žahavkami. Na místě, kde bývala šedkovna pnou se kře bezu, bují bodláčí a babíhně.

Přece starý hrad přečkal Dupačku.

Jen jednou, asi za dva roky ožila, zas na krátký čas, ač jen za noci. Jako příšerný stín, bloudil tu kolem a v jejích sklepičích se skrýval vrah Jaroš z Borové, který v lesích v Hoře mezi Sendraží a Peklem zavraždil patnáctileté děvče Suchánkovou z Mezilesí, nesoucí z Lipí několik posvícenských koláčů.

Když byl vrah vypátrán, vchod do sklepů byl zazděn a okolí utichlo nadobro.

*Ad. Popelka.*



## AKTUALITA

Jak jste si možná už všimli, tzv. „přeložka I/14“ je s vysokou pravděpodobností nepostavitelná z důvodu nemožnosti splnit venkovní limity hluku, tj. po dostavbě by nedokázala dodržet pře-

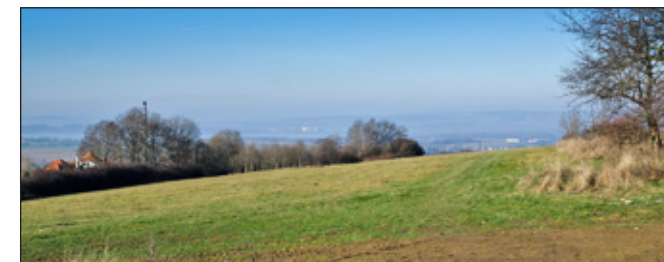
psané hodnoty hlukových emisí pro okolí. Vedení Nového Města nad Metují už vyvíjí iniciativu k vyhledání trasy vedoucí mimo naše město, tedy nejen přeložka, ale i plnohodnotný obchvat.

Tím se konečně přiřazujeme k městům, které obchvaty už mají, nebo o něj také usilují.

Na následující straně jsem uveřejnil letecký pohled na lokalitu mezi severním okrajem Nového Města nad Metují a Vrchovinami.

Můžete si už představit, jak se toto území bude vyvíjet bez přeložky. No mě se to bez ní opravdu líbí. Na mapě jsou zakresleny katastrální hranice pozemků, které na tomto území leží. Na www stránkách katastru nemovitostí lze jednoduše zjistit, kdo jsou majitelé. A ti budou jistě hrát důležitou roli při rozhodování o využití tohoto území.

Dá se předpokládat, že směrem k Vrchovinám bude pokračovat obytná výstavba, že tam vzniknou nové ulice nad i pod dnešní náchodskou silnicí, že budou pokračovat dnes existující ulice „Rovná“, „Pod vodojemem“ a „Kaštánky“. V návrhu ÚP Nového Města jsou už dnes naznačeny také nové ulice vedoucí šikmo nahoru z prostoru dnešních Kaštánek i ulice „U lípy“. Zřejmě nové ulice spojí dnešní silnici na Náchod k Vrchovinám s dolní silnicí vedoucí do Vrchovin podél železniční trati. Nic tomu nebude překážet.



Takhle dnes vypadá pohled z „vrchovinského“ konce ulice Rovná, Vrchoviny jsou hned za horizontem. Jak to tady bude vypadat tak za dvacet let?

Ovšem, aby se zde stavělo, tak musí existovat poptávka. A ta bude existovat, když Nové Město bude perspektivním městem se zajímavými pracovními i podnikatelskými příležitostmi.

Nakonec i ta blízkost obřího a atraktivního podniku „Škoda Auto“ v Kvasínách by mohla zvýšit počet obyvatel NMNM. Je to blízko a naše město i jeho okolí je krásné pro bydlení.

*Jindřich Buchal.*





## VTIPY NA ZÁVĚR

Hurvínek je zvědavý.  
„Taťuldo,” ptá se, „co je podle tebe kamzík?”  
Spejbl si rozpačité odkašle: „Kamzík? Víš, Hurvajs, to je taková...  
No, taková přiblblá ryba.”  
„Ale ve škole nám říkali, že kamzík skáče po horách.” „Však jsem ti říkal, že je přiblblá.”

„Kde jsi byl, Hurvíneku?”  
„U Máničky.”  
„Nepřišel jsi tam nevhod?”  
No, ty jsi nám tu chyběl!”

„Hurvíneku skloňuj slovo chodit,” říká pan Spejbl.  
„Chodím.....chodíš.....chodí,” říká pomalu Hurvínek.  
„Rychleji Hurvajs!”  
„Běžím.....běžíš.....běží,” sype ze sebe Hurvínek.

Jede opravář, ředitel a programátor autem.  
Auto se porouchá a nejede.  
opravář: Hned za rohem je servis, to dotlačíme.  
ředitel: To je blbost, koupíme nový auto.

programátor: Já bych ještě zkusil vystoupit a zase nastoupit.

Při vstupu do ordinace hlásí pacient: „Nepiju, nekouřím a jsem impotentní. Tak a teď jsem zvědav, pane doktore, co mi zakázete?”

Potkají se dvě prvotřídní krásky: „Já jsem Miss World, ráda tě poznávám.”

„Já tebe taky, jsem Miss Universe.”

A co z toho všeho vyplývá?

Pokud nejkrásnější žena vesmíru (Miss Universe) není zároveň nejkrásnější ženou světa (Miss World), potom svět není součástí vesmíru!

Hned vedle kláštera postavili nový seminář. Jednoho dne se jeden novic trochu opije a dobývá se do kláštera. Druhý den matka představená volá opatovi: „Bratře Ondřeji, zde je sestra Panna Marie, jeden z vašich noviců se sem včera snažil dostat. To už se nesmí nikdy přihodit!” Další den se další novic opije a znovu: „Bratře Ondřeji, zde je sestra Panna Marie, jeden z vašich noviců se sem včera dobýval. To už se nesmí opakovat!”

O pár dní později: „Bratře Ondřeji, tady sestra Marie...”

Papež jde po mostě a vypadne mu z ruky mobil přímo přes zábradlí a dolů do vody. Svatý Otec smutně poznamená: „Papa, mobil!”

## ŽERTOVNÉ OBRÁZKY

### ORIGINÁLNÍ ČEKÁRNA U ZUBAŘE



DOUFEJME, ŽE GYNEKOLOG  
NEBUDE MÍT STEJNÝ NÁPAD...

### ČLOVEK NEMUSÍ BYŤ ODBORNÍK NA VTÁKY



KAŽDÝ VIE, ŽE V TEJTO SKUPINE SÚ 4 ŽENY A 1 CHLAP

Zpracoval: ing. Jindřich Buchal, ČSA 821, Nové Město nad Metují, 54901.

[www.novomestskykuryr.info](http://www.novomestskykuryr.info)

Zveřejněno v „Novoměstském kurýru“ vždy poslední den v příslušném měsíci.  
Není určeno pro tisk. © PC Print.





Zajímavá partie z vesnice Křovice - pardon - Dobruška - Křovice. Foto J.B.





Kostel svatého Ducha nad Dobruškou. Foto: J.B.