

novoměstský kurýr

5/2016

ČLÁNKY - INFORMACE - AKTUALITY - NÁZORY- FOTOGRAFIE



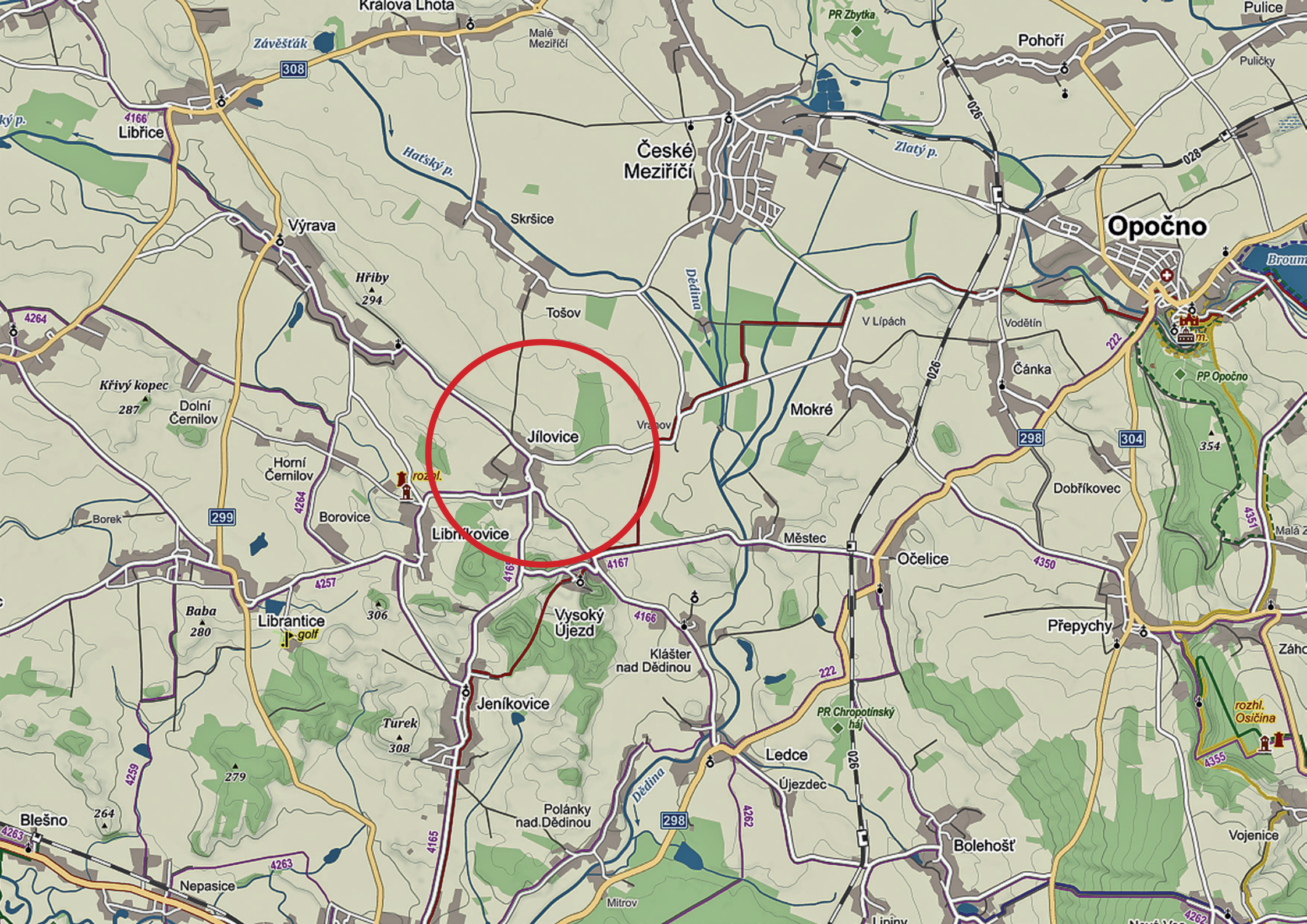
Obec Jílovice. Pohled ze svahu pod Vysokým Újezdem. Foto: J.B.

www.novomestskykuryr.info

OBSAH: MAPA REGIONU
OBCE S VAZBOU NA NOVÉ MĚSTO NAD METUJÍ
JÍLOVICE - CO O SOBĚ NAPSALI V ROCE 1939
INFORMACE O OBCI JÍLOVICE Z INTERNETU

NĚKOLIK MÝCH POSTŘEHŮ
FOTO Z JÍLOVIC
POHLEDY Z MĚSTA
OD KLADSKÉHO POMEZÍ

AKTUALITA
VTIPY NA ZÁVĚR
ŽERTOVNÉ OBRÁZKY
FOTO NA ZADNÍM LISTU



Obce s vazbou na Nové Město nad Metují

Obec	obce ORP	hist. okres	obce DSO	číslo Nov. kur.
Bačetín				5/2015
Běstvíny				11/2015
Bílý Újezd				
Blažkov				3/2014
Bohdašín				2/2015
Bohuslavice				6/2014
Bolehošť				
Borová				
Byzhradec				
Bystré				4/2015
Čánka				
Černčice				4/2014
Česká Čermná				
České Mezíříčí				2/2016
Dlouhé-Rzy				
Dobré				
Dobruška				
Dobřany				7/2015
Domašín				
Domkov				9/2014
Hlinné				
Houdkovice				
Chlístov				10/2015
Janov				3/2015
Jestřebí				9/2013
Jílovice				5/2016
Kláster nad Dědinou				
Křčín (dnes souč. N.M.n.M.)				
Králova Lhota				4/2016
Křivice				
Křovice				12/2015
Ledce				
Lhota - Doubravice				7/2014

Libchyně				1/2014
Mělčany				
Městec nad Dědinou				
Městec				7/2014
Mezileší				2/2014
Nahořany				7/2014
Nedvězí				
Nové Město nad Metují				12/2013, 14
Nový Hrádek				
Očelice				
Ohnišov				1/2015
Olešnice v Orl. horách				8/2015
Opočno				
Osečnice				
Podbřeží (Skalka)				
Pohoří				1/2016
Provodov-Šonov				9/2014
Provoz				9/2015
Přibyslav				11/2013
Pulice				
Rohenice				3/2016
Semechnice				
Sendraž				10/2013
Slavětín nad Metují				8/2014
Slavoňov				3/2014
Sněžné				6/2015
Spy, (dnes součást N.M.n.M.)				11/2014
Studnice				
Šeřeč				9/2014
Václavice				9/2014
Val				9/2015
Vrchoviny, (dnes souč. N.M.n.M.)				10/2014
Vršovka				5/2014
Vysokov				
Vysoký Újezd				
Zákraví				1/2015

NOVÉ MĚSTO NAD METUJÍ obec, která byla okresním městem

Nové Město nad Metují bylo okresním městem. V čísle 2/2015 tohoto provedení „Novoměstského kurýra“ jsem uveřejnil mapu okresu Nové Město nad Metují z roku 1938. Které obce novoměstský okres tehdy zahrnoval, vyplývá z této mapy.

Seznam, který jsem uveřejnil ve vedlejší tabulce původně vycházel z knihy „Nové Město nad Metují a jeho kraj“, která vyšla na začátku roku 1940. Tam přispěla řada obcí popisem své obce.

Ukázalo se, že to nejsou všechny obce tehdejšího novoměstského okresu - viz mapa v čísle 2/2015.

A tak pokud se návštěvou dostanu k obci, která dosud ve vedlejší tabulce není, doplním ji tam. Tak snad budou zkompletovány obce novoměstského okresu a jejich dnešní podoba.

Dnes také existuje tzv. „Dobrovolný svazek obcí“ - obce DSO. Webové stránky tohoto sdružení najdete na adrese:

<http://novomestskonadmetuji.cz>

Tyto obce jsem také zařadil do mého seznamu obcí.

Ve vedlejší tabulce jsem také označil obce, které spadají pod současné Nové Město nad Metují vzhledem ke skutečnosti, že Nové Město nad Metují je obcí s tzv. „rozšířenou působností“ - obce s označením ORP. Tyto obce jsem už navštívil.

V jednotlivých číslech měsíčníku „Novoměstský kurýr“ se budu věnovat obcím, které jsou ve vedlejší tabulce. Některé jsem už uvedl v předcházejících číslech, takže k těm se už nebudu vracet. V tabulce najdete, ve kterém čísle měsíčníku „Novoměstský kurýr“ se o příslušné obci píše. Obce budou volit namátkově dle mé nálady, kam se mi bude chtít právě jet. Pokračuji obcí JÍLOVICE.

Jindřich Buchal.

JÍLOVICE

Co o sobě napsali v roce 1939 v knize „Nové Město nad Metují a jeho kraj“:

Obec Jílovice leží v údolí, z jižní a východní strany ji kryjí lesy, od severu pak mírné opukové návrší, takže cizinec, který přichází, vidí ji, až je těsně u ní. Vznik obce datuje se do druhé poloviny 16. st., a to byla jen osada, patřící pod rychtu v Městci nad Dědinou. Jílovice čítají 103 čísla se 435 obyv. Jméno její vzniklo od těžké jílovité půdy, která ji se tří stran obklopuje,

neb v dobách deštivých její bláto je pověstné a každý její občan i se zavázanýma očima pozná při prvním kroku, že je na svém katastru.

Jílovice je jednou z mála větších obcí v celém kraji, kde chybí škola, smutná to památka z dob minulých, kdy venkovské obyvatelstvo si školy nepřálo, ba úroveň vzdělání byla tak nízká, že postavení školní budovy se bránilo. Jinak její hospodářské a kulturní složky z doby dnešní obstojí v každé soutěži v širokém okolí.

Je zde vzorná a velice prosperující kempelička, zal. v r. 1909, hospodářsko-čtenářská beseda „Jitřenka“ od r. 1898, a na zdejší poměry velká obecní knihovna (1078 svazků) vybrané četby, že se může směle řadit po bok knihovnam městským. Tělocvičná jednota Sokol, hasičský sbor, Místní osvětová komise a CPO konají svoji práci jako málokde.

Obec je stavěna podle silnic, které se rozbíhají na 5 různých stran. Historické a starožitné památky v obci nejsou; bývaly zde rody písmáků, jejichž staré a málokde se vyskytující knihy zdobí dnes různá musea. Podle výpisů ze zemských archivů ještě 5 let po válce třicetileté v naší obci, čítající tehdy 80 duší, nebyl ani jeden katolík, což tehdejší regent panství opočenského, Klement Vratislavský, se zármutkem zemským úřadům sděluje.

JÍLOVICE Z INTERNETU

Z www stránek obce Jílovice

Katastrální výměra: 365 ha

Počet obyvatel: 320

Z toho v produkt. věku: 220

Poloha a popis obce:

Obec Jílovice se rozkládá na dvou pahorcích, 268 m nad mořem, jako nížinná obec. Nejbližší město Třebechovice pod Orebem je vzdáleno 6 km. Katastr obce Jílovice měří 446 ha. Polovinu pozemků tvoří půdy jílovité, druhou polovinou jsou pozemky lehké, křemenité.

Přesné datum vzniku obce Jílovice není přesně známo. Dle historika Josefa Pohl-Doberského byla založena ve 12. –

13. století. Jedna zmínka byla nalezena v muzeu v Sušici. Mapa tam uložená je z roku 1151 a na ní jsou zaznamenány všechny osady naší oblasti, ale mapa byla později restaurována a tím ztrácí průkaznou hodnotu.

Ve 14. století patřila obec pod správu kapituly Vyšehradské a příslušela k cisterciáckému klášteru Svaté pole (Kláster n. D.). Po vypálení kláštera Orebity v r. 1420 se Jílovice dostala do držení pánů z Opočna, později Trčků z Lípy.

Nejstarší písemná zmínka pochází z roku 1458. Písemný doklad – sčítání lidu na panství Opočenském z roku 1651. Hovoří o tom, že obec nebyla po třicetileté válce příliš vylištěna, měla 80 obyvatel, z toho 30 dětí a 13 usedlostí. Zde se objevuje i původ názvu Jílovice. Výklad je však dvojnásobný.

První pojmenování vychází dle staročeského „jílovati“ neboli těžiti zlato, což mohlo kdysi provázet opuku ve východní části Chřibů.

V zemědělské čítance okresu opočenského popisují zase založení takto: Dle historických záznamů z první poloviny 16. století vypukl v Dobrušce velký požár, při kterém vyhořelo 26 domů. Oheň vznikl v domě Martina Čápa, který za to měl být popraven. Na úpěnlivou žádost odsouzeného, majitel panství Opočenského, Trčka z Lípy, mu dal milost a trest mu změnil. Musel se vystěhovat na 10 mil od Dobrušky. Usadil se v tomto místě a tak byla založena obec Jílovice.

Zdroj: www.obce.mesta.info

Vesnice Jílovice leží na území okresu Hradec Králové a náleží pod Královéhradecký kraj. Příslušnou obcí s rozšířenou působností je rovněž okresní město Hradec Králové. Obec Jílovice se rozkládá asi patnáct kilometrů východně od centra Hradce Králové. Dle oficiálního turistického členění spadá do oblastí Orlických hor a Podorlicka. Trvalý pobyt na území této menší vesnice má nahlášeno asi 290 obyvatel.

Pro využití volného času je v obci k dispozici sportovní hřiště. Dále bychom v obci našli knihovnu. Z další občanské vybavenosti je zde rovněž poštovní úřad. Místní obyvatelé mohou využívat plynofikaci i veřejný vodovod.

Vesnice Jílovice leží v průměrné výšce 271 metrů nad mořem. První zmínku o obci nalezneme v historických pramenech v roce 1458. Celková katastrální plocha obce je 365 ha, z toho orná půda zabírá sedmdesát procent. Pětina katastru

obce je osázena lesním porostem.

Základní informace o obci Jílovice

Počet obyvatel: 290

v produktivním věku: 213

Průměrný věk obyvatel: 37 let

Katastrální výměra: 365 ha

Zdroj: aspida.cz

Obec Jílovice se rozkládá na dvou pahorcích, 268 m nad mořem, jako nížinná obec. Obec Jílovice byla dle historika Josefa Pohl Doberského založena ve 12. – 13. století. Ve 14. století patřila pod správu kapituly Vyšehradské a příslušela k cisterciáckému klášteru Svaté pole. Po vypálení kláštera Orebity v r. 1420 se Jílovice dostala do držení pánů z Opočna, později Trčků z Lípy.

Nejstarší písemná zmínka pochází z roku 1458. Po druhé světové válce odešla značná část obyvatel do pohraničí. V roce 1976 došlo ke sloučení národních výborů Jílovice a Českého Meziříčí. Od roku 1989 je obec Jílovice opět samostatná. Leží na rozhraní okresů Hradec Králové a Rychnov nad Kněžnou. Od roku 2007 obec Jílovice patří matrikou pod Třebechovice pod Orebem a správou pod Magistrát města Hradce Králové.

Katastr obce Jílovice měří 365 ha Polovinu pozemků tvoří půdy jílovité, druhou polovinou jsou pozemky lehké, křemenité. V současné době má Jílovice 310 trvale žijících obyvatel. V roce 2007 byl Parlamentem České republiky schválen a přidělen znak obce, který svým pojetím a symbolikou vyjadřuje dávnou i současnou historii obce. Obec má vodovodní, kanalizační a telefonní síť a je od roku 2000 plynofikována.

V roce 2005 byla dokončena výstavba protipovodňového poldru a vyčištěna požární nádrž. Byla vybudována infrastruktura pro 11 nových rodinných domků. V blízké době se připravuje výstavba dočistovacích nádrží, výstavba komunikační a chodníků. Aktivními organizacemi jsou Tělovýchovná jednota, Sbor dobrovolných hasičů a Svaz zahrádkářů.

Občanům slouží prodejna se smíšeným zbožím a jednou týdně je otevřena místní knihovna. Od roku 1999 je v provozu i sportovní areál s občerstvením „Na Ohrádcé“, který je využíván pro konání všech kulturních a sportovních akcí, které jsou v obci pořádány. Přilehlé tenisové kurty jsou využívány

místními občany i širokou veřejností. V roce 2003 obec vybudovala hřiště pro malou kopanou a běžeckou dráhu pro nácvik a pořádání hasičských soutěží.

NĚKOLIK MÝCH POSTŘEHŮ

Nejdříve chci říci, že výše uvedené informace jsou poměrně stručné a je jich málo. Víc jsem ale o obci Jílovice nenašel.

A nyní několik, mých poznatků a postřehů z návštěvy obce Jílovice. Zaujala mě poloha v mírně zvlněné, malebné krajině, dominantní vršek za obcí je Vysoký Újezd, tam se podíváme příště. I tato obec ještě patřila do bývalého novoměstského okresu.

Od Jílovic jsou vidět na severu v dálce Krkonoše a na východě Orlické hory. Do Třebechovic je to 6 kilometrů, stejně tak do Českého Meziříčí, do Jaroměře 12 km. Opočno cca 9 km. Hradec Králové v příjemném dosahu. Takže poloha obce příznivá.

Jílovice leží na křižovatce silnic z pěti směrů. Podívejte se na mapu na straně 2 tohoto vydání Novoměstského kurýra.

Obec je pěkně upravená, zaujala mě tabulka na zařízení pro skotačení dětí u klubovny za tenisovým hřištěm. Co je tam napsáno vidíte na následující fotografii:



Tato tabulka jasně naznačuje, že v obci nečekají, až jim spadne do klína nějaký milodar z EÚ, potažmo od našich úřadů, ale že si dokážou poradit sami. Příjemné zjištění. A je to v obci vidět. Viz foto dále.

Viděl jsem upravené chodníky, prodejnu, poštu, nadstandardně upravený střed obce s přihlášením se k Janu Husovi (tříkrát sláva v době, kdy se setkáváme se znevažováním významu husitů v naší historii). V posledních číslech Novoměstského kurýra uvádím články z časopisu „Od kladského pomezí“, který vycházel mezi válkami. Je tam řada článků ze starší i mladší minulosti. Ale vždy z textů zaznívá úcta a láska k naší vlasti. A také jsou popisovány doby, kdy náboženský útlak vyháněl lidi pryč do ciziny. A právě v našem kraji probíhala katolizace velmi bolestivě a těžce. I v historii mnoha místních obcí se násilné nucení ke změně víry projevilo negativně, zdaleka ne všichni byli ochotni na vnucenou víru přistoupit.

A tak je dobře, že heslo „PRAVDA VÍTĚZÍ“, které má obec Jílovice vyvedené ve zlatě, je i dnes připomínáno s náležitou naléhavostí ale i úctou.

Také mě zaujalo pěkné sportoviště, které umožňuje vyžití v řadě sportů, je tam místo pro dětské skotačení - viz vedle.

Jednou z dominant obce jsou při pohledu ze všech stran velké nádrže na kopečku za obcí. Jde o poměrně nové stavby a tak jsem se podíval na internet, tam najdete všechno. Našel jsem následující informaci:

25.11.2011:

Dokončení výstavby BPS Jílovice

Bioplynové stanici v Jílovicích bylo stavebním úřadem uděleno povolení ke zkušebnímu provozu. Po vyřízení licence a uzavření smlouvy s distributorem elektrické energie začne bioplynová stanice dodávat do sítě elektrický proud s výkonem 536 kW.

Zařízení postavila firma WELtec BioPower - Bioplynové stanice. Společnost se od roku 2006 zabývá výhradně návrhy, projekcí, výstavbou a servisem bioplynových stanic. Bioplynová zařízení od WELTEC BIOPOWER nenabízí pouze využití zpracování cíleně pěstované biomasy, nýbrž nabízí velké množství řešení pro zpracování odpadů. Je možné koncipovat projekt na zbytky z jídel, jateční odpady, BRKO (biologicky rozložitelný odpad) nebo podobné organické odpady!

Tak vidíte, jaké pokrokové zařízení mají v Jílovicích. A věřím, že se to může pozitivně promítnout i pro obec.

Jindřich Buchal.

BIOPLYNOVÁ STANICE V KATASTRU OBCE

Možné přínosy pro obec a občany.

Jaký užitek bude mít pro své občany obec z toho, že na jejím katastru stojí bioplynová stanice je velice individuální - záleží na investoři, druhu bioplynové stanice a také možnostech obce.

VYTVOŘENÍ PRACOVNÍCH MÍST - bioplynová stanice přímo zaměstná cca 3 - 6 lidí (dle typu a velikosti BPS) na trvalý pracovní úvazek a další pracovní místa podpoří nepřímo, zejména v zemědělství (garantovaná poptávka po zemědělských produktech)

LEVNÉ TEPLLO - při výrobě elektrické energie v bioplynové stanici vzniká velké množství odpadního tepla, které je možné využít. V podmínkách obce je teplo možné využít k vytápění rodinných domů obyvatel, k vytápění obecních budov - školy, úřady nebo k provozování obecních zařízení, jako je například čistírna odpadních vod. Výhodou tohoto způsobu výroby tepla je nezávislost na dodávkách plynu - že se jedná o výhodu jsme měli v minulosti možnost se několikrát přesvědčit.

ZPRACOVÁNÍ ODPADU Z ÚDRŽBY ZELENĚ - obce mohou získat velmi komfortní službu zpracování odpadů z údržby zeleně a to po dohodě z investorem obvykle zcela zdarma. V případě odpadové bioplynové stanice má možnost obec vyříděný bioodpad z komunálního odpadu a další odpady např. ze školních jídelen zpracovávat v bioplynové stanici a to za zlomek ceny skládkového. Tím se také prodlouží životnost skládky.

SPLNĚNÍ LEGISLATIVNÍCH POŽADAVKŮ - obce a města již brzy budou mít povinnost třídít a efektivně využívat biologicky rozložitelné odpady. Využitím bioodpadů v bioplynové stanici bude plně vyhověno tomuto požadavku nového zákona o odpadech. Cíl efektivně nakládat s biologicky rozložitelným odpadem se většinou objevuje i v plánech odpadového hospodářství měst a obcí.

ZAPOJENÍ MÍSTNÍCH ZEMĚDĚLCŮ - zemědělci z okolí obce, kde je provozována bioplynová stanice získají možnost odběru kvalitního přírodního hnojiva - digestátu. Zemědělci mohou také být dodavateli surovin pro výrobu bioplynu nebo můžou v bioplynové stanici zpracovávat exkrementy hospodářských zvířat.

REDUKCE ZÁPACHU ZE ZEMĚDĚLSTVÍ - exkrementy hospodářských zvířat po projití procesem fermentace v bioplynové stanici již nezapáchají a jejich aplikace na půdu na rozdíl od aplikace nezpracovaných exkrementů nezapáchá.

ZLEPŠENÍ ŽIVOTNÍHO PROSTŘEDÍ V REGIONU - odkloněním biologicky rozložitelných odpadů ze skládky se omezí emise skleníkových plynů a nebezpečné průsaky, které vznikají nekontrolovaným hnitím biologické složky odpadu na skládkách.

NEZÁVISLÝ OBNOVITELNÝ ZDROJ ENERGIE - v případě krizové události a velkého výpadku dodávek elektrické energie může bioplynová stanice zapojená v ostrovním systému zásobovat energii zařízení nutná pro fungování obce. Pravděpodobnost, že se tato výhoda za dobu životnosti bioplynové stanice projeví není velká, ale o to je v takovém případě závažnější.

Zdroj: internet

FOTO Z JÍLOVIC



Víceúčelové zařízení „Na Ohrádce“.

Sportoviště, v pozadí zábavní zařízení „Na Ohrádce“.

**POZNÁMKA NOVOMĚSTSKÉHO KURÝRA:**

Obec Jílovce jsem navštívil zhruba v polovině května. Protože toto číslo Novoměstského kurýra vychází na konci května, musím se zmínit o přívalové povodni, která postihla Jílovce 28.5.2016. Jsem rád, že několik set dětí, které se na tamním sportovišti nacházely, bylo evakuováno bez dopadu na zdraví a majetek. A Jílovickým přeji, aby se jim poškozené sportoviště podařilo dát co nejdříve do původního, bezvadného stavu.

Jindřich Buchal.



Ještě jeden pohled na Jílovce z prostoru pod Vysokým Újezdem.

Jílovce s nádržemi bioplynové stanice.





Střed obce, v pozadí Obecní úřad.



Pohled na zvoničku v centrální části obce.

Pohled na České Meziříčí od Vysokého Újezdu.



Parčík uprostřed obce s pomníky Jana Husa a Ježíše Krista. V pozadí zvonička.





OBEC JÍLOVICE

Obec Jílovice

se rozkládá na dvou pahorcích; 268 m nad mořem, jako nížinná obec. Nejbližší město Třebechovice pod Orebem je vzdáleno 6 km. Katastr obce Jílovice měří 446 ha. Polovinu pozemků tvoří půdy jílovité, druhou polovinou jsou pozemky lehké, křeménité.

Historie obce
Přesné datum vzniku obce Jílovice není přesně známo. Dle historika Josefa Pohl-Doberského byla založena ve 12. - 13. století. Jedna zmínka byla nalezena v muzeu v Sušici. Mapa tam uložená je z roku 1151 a na ní jsou zaznamenány všechny osady naší oblasti, ale mapa byla později restaurována a tím ztráčí průkaznou hodnotu.

Ve 14. století patřila obec pod správu kapituly Vyšehradské a příslušela k cisterciáckému klášteru Svaté pole (Klášter n. D.). Po vypálení kláštera Orebity v r. 1420 se Jílovice dostala do držení pánů z Opočna, později Trčků z Lipy. Nejstarší písemná zmínka pochází z roku 1458. Písemný doklad - sčítání lidu na panství Opočenském z roku 1651. Hovoří o tom, že obec nebyla po třicetileté válce příliš vyvyládněna, měla 80 obyvatel, z toho 30 dětí a 13 usedlostí. Zde se objevuje i původ názvu Jílovice. Výklad je však dvojnásobný.

První pojmenování vychází dle staročeského "jílovati" neboli téžiti zlato, což mohlo kdysi provázet opuku ve východní části Chřibů.

V zemědělské čítance okresu opočenského popisují zase založení takto: Dle historických záznamů z prvé poloviny 16. století vypukl v Dobrušce velký požár, při kterém vyhořelo 26 domů. Oheň vznikl v domě Martina Čápa, který za to měl být popraven. Na úpěnlivou žádost odsouzeného, majitel panství Opočenského, Trčka z Lipy, mu dal milost a trest mu změnil. Musel se vystěhovat na 10 mil od Dobrušky. Usadil se v tomto místě a tak byla založena obec Jílovice.

Investiční akce Obce Jílovice

Akce pořádané z rozpočtu

1. Půda - Jílovice
2. Dřevácká nádrž Jílovice
3. Kompostárna na M. Jílovice
4. Územní plán Jílovice
5. Stavěná dílna - kanalizace Jílovice (projekt)
6. Jílovice - Odstranění havarijního stavu kanalizace

Akce pořádané z rozpočtu MAS

7. Revitalizace parku v Jílovicích
8. Dětská hřiště
9. Úprava návesi - skládky

Akce spolufinancované z rozpočtu Královéhradeckého kraje

SZIF
Státní zemědělský intervenční fond

Mapa Jílovice - legenda

Obecní úřad	Telefon	Sportovní areál
Knižovna	Sklad obce	Dětská hřiště
Autobusová zastávka	Pošta	Odpodílné místo
Výhledový internet	Hasičská zbrojnice	Manipulační plocha obce



JÍLOVICE



Obecní zajíc při plnění svých každodenních povinností!













POHLEDY Z MĚSTA



Nová výstavba „Na skalách“ utěšeně pokračuje.



Tak toto je
Nové Město nad Metují.
Fotografie z výšky cca 400 m, viditelnost bezvadná,
krása města vyjimečná.
V popředí údolí Metuje, která malebně obtéká skalní
ostroh s náměstím. Zřetelná Komenského ulice
od náměstí, vpravo nahoře čtvrť "Na Františku" vlevo
mírný svah k nádraží, za městem vesnice
Vrchoviny. Úplně vpravo nahoře údolí Metuje
směrem k Peklu.

Foto:
Jindřich Buchal junior

OD KLADSKÉHO POMEZÍ

Články z doby mezi válkami.

Pověst o Krčínu z dob husitských.

Ve válkách husitských stál Krčín pevně a věrně při straně Orebítů. Tím popudil proti sobě Hynka Červenohorského z Náchoda, hejtmana královského vojska Zikmundova a náčelníka katolické strany v Hradecku, urputného nepřítel Husova učení. Katolíci jaroměřští, tehdejší nasrže Němci a velcí nepřátelé Husitův, pod vůdcovstvím Hynka 26. prosince 1420 časně z rána vtrhli do Krčína, a lid při bohoslužbách („na jitřní“) v kostele shromážděný rozehnali a pobili. Scházeli se lid občas v Krčíně ke společným bohoslužbám a z velkého kalichu pod obojí přijímal. Hynek zavraždil prý mečem kněze mši sloužícího a vodou kalich naplniv, dal svému koni z něho pít, zvolav potupně: „Hle, můj kůň jest také pod obojí!“ Tímto výrokem potupena byla celá strana husitská a žádala rychlé odvetu.

Hynek tehdy se svojí posádkou mnoho lidí pohubil, město poplenil a mnoho domů spálil. I hrad Budín, jakož i město Krčín, jež spravoval dávný přítel Hynka z Dubé Boreš z Jámy, stařec 70. letý, byl zničen ohněm.

Potupu tu a poplění Krčína nenechali rozhořčení Husité bez pomsty a nezkratná nenávisť ke katolické Jaroměři v každém srdci kališnickém rozžehla tím mocnější plamen.

Dne 13. května 1421 přitáhl Žižka se svým lidem k Jaroměři a oblehl ji tak, že se druhého dne vzdala. Vypravuje se, že prý Jaroměř vzali útokem. Rozzuření Husité vzdor smlouvě, že jaroměřští Němci budou moci svobodně navždy z města vytáhnouti, vházeli velkou část odcházejících do Labe, aby smířili své povražděné bratry. Zpitého Hynka Červenohorského odvezli do Prahy do vězení. (Odtamtud později prchl, leč několik týdnů na to stihla ho záhuba v bitce s Tábority.) Žižka dal 23 mnichů z proboštví Augustiniánů na náměstí Jaroměře upáliti. Veliká část města lehla popelem.

Od těch dob proměnila německá a katolická Jaroměř svou národnost i víru, stavši se ryze českou a husitskou. Tím smířen Krčín.

(Pozn. Červená Hora: malé již jen zříceniny starobylého pověstného hradu nalézají se pod vesnicí Červená Hora nad vesnicí Slatinou na lev. bř. Úpy mezi Červ. Kostelcem, Čes. Skalicí a Opicí. Roku 1427 oblehli náchoďští, hradečtí, jaroměřští a královédvorskí se Sirotky Červenou Horu, hrad vypálili a zcela zničili. Dnes tu jen nepatrné zbytky spatříme, ostatní zakryl vysoký les.)

Fr. Kuchař.

Budín.

Budín, v němž na malé prostře v Krčíně nahromaděno jest asi 10 domků, jest zbytek někdejší tvrze panské, jež tu na vých. straně dolní části městečka na lev. břehu Metuje stávala a již v 16. stol. dáno jméno Budín. Název pochází od slova „buda“ (bouda), totiž stavení. Zbytky její, obydlené chudinou, stály tu do r. 1875.

Mnoho jest míst v Čechách i jinde, která se jmenují Buda, Budy, Budín. I podobných hradů či tvrzí máme ještě podnes zcela zchovalých, tak v Podolí na cestě z Tábora do Písku, v Podbořích u Milevska, v Borovamech u Bechyně, v Polepech u Litoměřic a jinde.

Tvrz tato stála již v r. 1411 a při ní dvůr poplužní, ke kterému patřila role na Popluží, kteréžto role ode dvora novoměstského prodal Jan z Pernštejna 1544 novoměstským měšťanům po kúších, poněvadž měli nedostatek rolí. Při vystavění Nového Města zřídil se dvůr u zámku a jelikož Jan z Kácova v nově vystavěném zámku přebýval, tvrz Budín více obývána nebyla a zpusťla, neboť již v zápise od r. 1527 stojí psáno: „Tvrz Krčín pusta.“ Ze zápisu toho dá se také souditi, že tvrz Krčín teprv později a to tehdejší Budínem nazývatí se počala, když již zpusťla. Dle Ott. Slovn. nauč. byl Budín hrad spálen a zbořen 1421 Hynkem Červenohorským z Náchoda a již postaven nebyl. Před úplnou zkázou zachráněn byl tím, že se v něm s počátku usídlila výsadní krčma a později v hradních zdech našli útulek drobní zemědělci.

R. 1873 byl však Budín zničen nadobro zasypáním, neboť právě přes Budín byla vyměřena dráha choceňsko-broumovská, jakožto místem pro přechod přes Metuji nejprůhodnějším. Na úpatí místa, kde kdysi hrad stával, postaven příčiněním J. K. Hraše a podnikatelstvím stavby dráhy pískovcový balvan z teplických skal s nápisem: „Zde stával někdy památný hrad Budín, Památník postaven 1875.“ Sklep pod Budínem při stavbě dráhy nebyl rozbořen a je toliko návozem hlíny zasypán. Pěkný obraz Budína zchoval se čirou náhodou. Akad. malíř Šichan, novoměstský rodák, zvěčnil tvrz ve svém skizzáři a později vytvořil věrnou jeho podobu na obraze, který visí v síni krčínské radnice.

Fr. Kuchař.

Kudy odešel Komenský do vyhnanství.

Prvním útočištěm Komenského po nešťastné bitvě na Bílé hoře a po vydání přísných mandátů proti evangelickým kněžím v 1. 1621—1622 byl od října 1622 Brandýs nad Orlicí, náležející Karlu Staršímu ze Žerotína, přednímu ochránci bratrských kněží. Později musil se uchýliti na samé hranice české do Krkonoš, kde

se zdržoval hlavně na statcích Jiřího Sadovského ze Sloupna, horlivého stoupence Jednoty a přívržence Fridricha Falckého, konaje tu přípravy k odchodu z vlasti. Na tvrzi v Bílé Třemešné, vzdálené asi 1/2 hodiny od Zvičiny, kterou držel od r. 1624 Jiří Sadovský spolu s Velehrádkem a Červenými Poličany jako manství od Albrechta z Valdšteina, poznal Komenský Kristinu Poniatowskou, dceru bratrského kněze Juliana Poniatowského. Chorá dívka byla ve službě u manželky Václava Záruby z Hustiřan v Branné u Jilemnice. Mívala rozličná vidění, jimž i Komenský uvěřil. Také Albrechtovi z Valdšteina přinesla do Jičína prorocký list o blízkém jeho pádu a na cestě jí bylo zjeveno, aby se s přáteli svými bez odkladu odebrala do Lešna v Polsku. Nebylo možno dále odkládati, neboť ostrý mandát proti nekatolíkům ze dne 31. července r. 1627 znemožňoval další pobyt v zemi. Páni a rytíři měli do 6 měsíců přestoupiti na víru katolickou; kdo by tak neučinil, mohl v dalších 6 měsících prodati svůj statek, ale jen katolíkoví, a odejiti ze země.

Nastala smutná doba loučení s vlastní a železná nutnost jísti trpký chléb ciziny. Podle nejnovějšího badání odešel Komenský s Kristinou a jinými přáteli mezi 18. lednem a 3. únorem r. 1628 přes Žacléř, kde je očekával Sadovský, překročiv pravděpodobně mezi Königshanem a Dittersbachem zemské hranice.

Tam také bude postaven na popud universitního docenta J. V. Klímy péčí rozhraničovací komise a Spolku pro postavení pomníku Komenského v Amsterodamě pamětní kámen.

Zvláštní delegace, vypravená dne 27. ledna t. r. spolkem Komenský pro podporu československých škol zahraničních v Praze, navštívila Bílou Třemešnou, Brannou, Žacléř a zemské hranice za Königshanem a pořídila fotografické snímky významných budov a pohledů, aby česká veřejnost byla upozorněna na pamětní dny cesty Komenského z vlasti.

Tradice, že slavný emigrant odešel z Čech průsmkem u Náchoda, zůstává jen zbožnou legendou. Podle ní Komenský naposledy nocoval v bývalém mlýně Podborním při silnici kostelecké mezi Náchodem a Dolní Radechovou, podle jiné verze ve skalním sklípku proti témuž mlýnu. Odtud se odebral na Babí, kde se tklivě rozloučil s vlastní, vzav s sebou hrst hlíny. Na památku stojí tam lípa Komenského s jeho obrazem. Další cesta vedla z Babí na Pavlišov a Slavíkov, kde v poli dal pečlivě zakopatí knihy, jež na třech vozech vezl.*) S Komenským jel prý ještě jiný vzácný pán, patrně Jiří Sadovský. Tolik asi tradice.

Tak zvaná lípa Komenského byla skácena větrem r. 1901 a z domnělého obrazu Komenského vyklubal se obraz sv. Vojtě-

cha, malovaný na plechu, který tam byl zavěšen při dětské a církevní slavnosti dne 30. května 1849 za přítomnosti náchodského děkana Josefa Regnera. Po knihách kopal se tu a tam, ale bezvýsledně, a o zmíněném sklípku bylo zjištěno, že je mladšího původu.



Pověst, že Komenský šel Náchodem do vyhnanství, spojuje některá fakta s jeho osudem.

Průsmykem Náchodským vedla stará cesta do Kladska a Polska, kterou se ubírali po bělohorské bitvě kněží evangeličtí do ciziny, jak svědčí hojné zápisy v registrech purkmistrovských. Také pobyt Komenského v horním Polabí zesiloval zbožné přání nekritických jednotlivců přes to, že z Branné, jak zběžný pohled na mapu ukazuje, vedla vhodnější cesta k soutěsce u Žacléře nežli k průsmyku Náchodskému.

Odkud vzal zprávu J. Jireček ve své „Rukověti k dějinám literatury české“, že Komenský ubíral se Náchodem s Jiřím Sadovským, bratrem Cyrilem, Kristinou Poniatowskou a i s jinými na 24 vozích, nedovedu pověděti.

Bedřich Profeld.

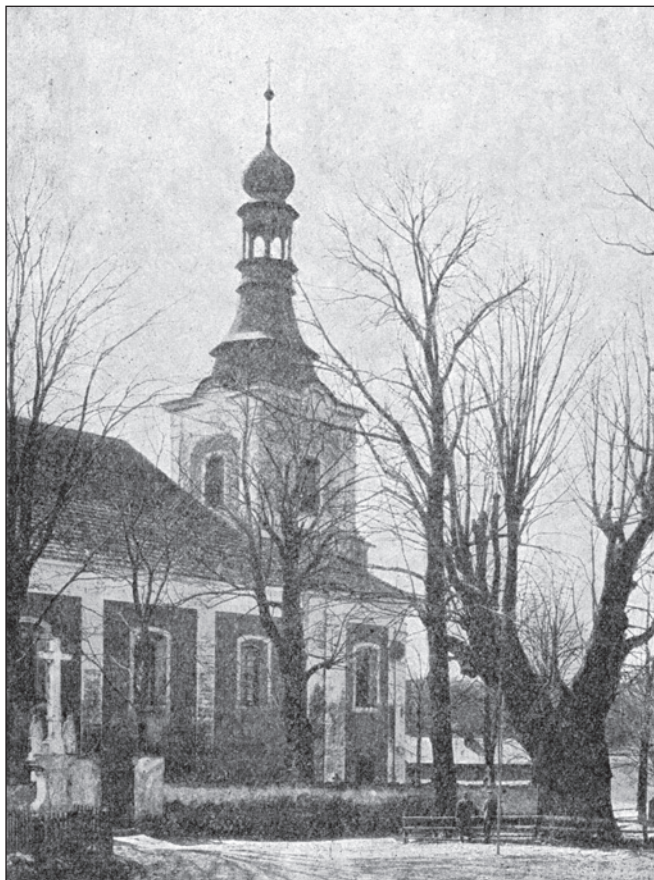
*) O zakopaných knihách prý slyšel děkan Regner od starých sousedů slavíkovských, (jak zvěděl Hraše od Jana Tučka, bývalého ředitele měšťanské školy v Náchodě.)

Z paměti kostela v Dobřanech.

Kostel v Dobřanech byl již v polovici XIV. století farním. Nejstaršími faráři se zde připomínají r. 1361—1363 Mikoláš, plebán a dne 13. III. 1363 Řehoř z Přelúče, plebán, jenž uveden dne 7. VI. 1363 od plebána zákrávského. Patron kostela Sezema z Dobrušky zlepšil 14. VI. r. 1361 nadání faráře dobřanského dvorem kmecím (půllánem) v Provoze. Roku 1384, když odváděn byl desátek na zamýšlené korunování krále Václava IV. na císaře německého (římského), plebánie dobřanská počítána mezi plebánie chudé a desátku neplatila. Roku 1413 zemřel Matěj, plebán, dne 30. VI. 1413 podán Mikuláš z Krčina, plebán.

Roku 1672 bylo Kosteliště u Bystré filiálkou fary v Dobřanech. Kantor Jaroměřský na Kostelišti snad jen prozatímně službu konal. Až do doby povýšení za farní, zůstal kostel v Bystrém filiálním

k Dobřanům a k Dobrušce. Roku 1704 byly Dobřany filiálkou fary v Sedloňově. Za sedloňovského faráře Josefa Killingerera, po r. 1741 zřízena byla v Dobřanech lokálie. Prvním lokalistou byl Daniel Kinzel (1743—1744), druhým František Riedel (1744—1746). Ke zpovědi a přijímání přistoupila dle výkazů PP. SOC. JESU, Václava Příbramského a Rudolphusa Reichenbergra dne 24. a 25. března 1653 úhrnem 271 osoba.



Kostel v Dobřanech byl starý, dřevěný, chatrný. Proto již po roce 1730 činěny přípravy ke stavbě nového kostela; avšak svezeneho již dříví upotřebili ke stavbě kapucínského kláštera na Opočně, který byl dne 1. května 1733 vyhořel. Teprv dne 1. května 1737 položen byl základní kámen k novému kostelu v Dobřanech (Mikulášem Episcopi Confessoris). Stavěno plná tři léta a to tak, že starý dřevěný kostelík zůstal v novostavbě a přes něj se zdilo i klenulo.

Teprve po ukončení stavby nového kostela starý kostelík rozebrali a odklidili. V lidovém podání zachovala se v Dobřanech a v okolí pověst, že ke stavbě nového kostela bylo použito zdiva ze starého dobřanského hradu, jehož rozsáhlé hradiště leží kousek ode vsi na západ. Ve farské pamětnici se o tom mlčí, ač je dosti pravděpodobno.1)

Nový kostel vysvětili v neděli po Povýšení sv. kříže r. 1741. Výlohy stavební činily 4184 zlatých. Podle urbáře panství frymburského z roku 1547 byli v Dobřanech té doby následující osedláci:

Šimon Marván, Petr Krejčů, Jíra Herčík, Jan Koubek, Jan Kubců a Wondra, mlynář.

Roboty: Nadepsaní lidé, podle jiných robot k zámku Frymburku, mají dříví k milířům svěsti, pakli by k milířům nevozili, teda klády k pile a sena s jinými k též robotě náležejícími s luk Šedivina a jiných pustolin též svězti. Za tu robotu dávají do vůle JMSTI. páně, při sv. Havle 1 gr.

V podzimu roku 1814 dostalo se dobřanskému faráři P. Josefu Liboslavu Zieglerovi2) vzácné návštěvy.

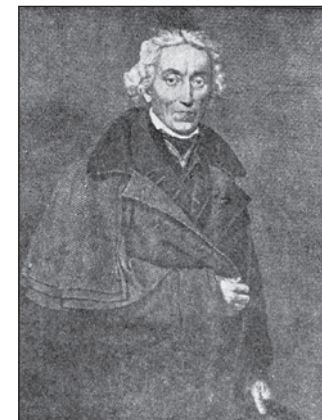
Navštívil jej Dobrovský. V pamětní knize farní milý host napsal česky:

6^{to} října, roku 1814 přeluzil m^o V. svatost v
kostel Dobřanským
Josef Kaubrawsky
zanda Dobrowsky

Pod tím je (patrně asi Zieglerem) připsáno latinsky:

Eximius D. D. Josefus Dobrowsky (natuls Jarmuti in Hungaria 17. Augusti 1753), venerat Czastolovicio Dobrzanam die 5. Octobriis 1814. Eius avus vixit et mortuus est Solnicii, pater eius Solnicii se conitult in Hungariam.

Důstojný P. P. Josef Dobrovský (narozen v Ďarmotu v Uhrách 17. srpna 1753) přišel z Častolovic do Dobřan 5. října 1814. Jeho děd3) žil a zemřel v Solnici. Otec jeho se odstěhoval ze Solnice do Uher.



1) P. Jam Karel Rojek domníval se, že hrad, který u Dobřan stával a jehož zdíva použito bylo ke stavbě nového kostela v Dobřanech, jmenoval se Richnwald. Hrad Richnwald však stál na Moravě u Lisic, kde páni z Lipé měli rovněž statky. (Viz Sedláček: Hradý a zámky, str. 65).

2) O Zieglerovi viz. čl. K. Michla „J. L. Ziegler na Dobřanech“ ve IV. roč., str. 33—33 našeho časopisu. O literárních stycích Zieglerových vypravuje Alois Jirásek ve studii „Na dobřanské faře“; příspěvek k přátelství jeho s Milotou Zdiradem Polákem přináší čl. Boh. Kuliře „Jiráskův kraj“ (separátní otisk 9. čísla XIII. roč. „Krásy našeho domova“) str. 17. a 18., kde též na str. 13. foto dobřanské fary. Životopis uveřejnil r. 1669 v Č. Č. M. Antonín Rybička a znovu otiskl (s podobiznou) ve svých „Předních křísitelích národa českého“, díl I., str. 167—198. Památky po Zieglerovi chová museum chrudimské, kde je též originál Machkovy podobizny (v oleji).

3) V Solnici umřel r. 1707 Václav Doubravský, děd, a narodil se r. 1701 Jakub Doubravský, otec učencův, který pak byl desátníkem a později strážmistrem dragounském pluku arciknížete Josefa. Při křtu nedopatřením kněze místo pravého jména Doubravský do matriky zapsáno jest Dobrovský. (V. Brandl: Život Josefa Dobrovského, str. 1, Brno 1883.)

U České Skalice 1424.

Jan Městecký z Opočna s Pútou Častolovickým, Hynkem Červenohorským a Arnoštem z Černčic patřili k nejnebezpečnějším odpůrcům husitství u nás. Jejich zásluhou žilo Hradecko ve znamení stálých bojů. Zvláště Jan z Opočna s Pútou měli na svědomí mnoho příkoří husitskému bratrstvu. Upálení hejtmána a dvou kněží na náměstí v Chrudimi, vmetání zajatých husitů do šachet, upálení několika set božích bojovníků ve stodolách, pleny s vojskem slezským, vystoupení ve vojsku Zikmundově u Kutné Hory, boj u Hořic, zabítí kněze na hradeckém předměstí, pošlapání svátosti oltářní a konečně úklady o život — to všechno přimělo trpělivého hrdinu, aby trestal. Jak byl tenkrát — před třemi léty — velkomyslný, když panu Městeckému za Chrudim nařídil, aby se pokořil veřejně — ne jemu, ale svátosti oltářní — a prosil za odpuštění, že se protivil pravdě. On, vítěz, který byl tehdy pánem jeho života.

Koncem listopadu 1423 poslali hradečtí Pavla s černou hlavou kadeřavou s psaním Žižkovi. To byl už na cestě z Moravy do Čech.

Kněz Ambrož hradecký třesoucí se rukou a se srdcem stísněným oznamoval bratru Žižkovi, že jali znamenitého vězně Opo-

čenských strany a že zajatec vyznal: je kdosi se Žižkou ve vojsku, kdo jej má zabít a za to obdržel již 10 kop hotově a ještě má dostati 30 kop odměny. Pavel najatého vraha znal. Měl jej Žižkovi ukázati a jej „zpravit, od koho to pochází a jak se to má dít.“

Snad tento dopis a nedávné smlouvání „mírných“ se stranou podjednou pohnulo Žižku, aby se uchýlil mezi své věrné, na něž bylo vždycky spolehnutí. Zastavil se mezi bratry Orebskými v Hradci nad Labem. Houfy lidu přidaly se k němu a vozy zamířily k horám.

Páni — Půta s Janem byli po nedávné cestě k císaři Zikmundovi — také nezháleli. Nebezpečí bylo příliš blízké. Moc panská hnula se proti Žižkovi ke Skalici.

Bylo to 6. ledna 1424. Žižkovy vozy zarachotily u Dubna a již stály jak kamenná hradba. Po kolikáté už? Nedalekými lesy zaznělo táhle mohutné „nepřátel se nelekajte“ a zaduněly první výstřely. Křik, nářek a Dubina pokryta mrtvými. Páni ujíždějí trestu. Lid se za ně rve, utíká a padá v zajetí. V bolestné úpění raněných zní děkovaná píseň božích bojovníků. Vozy se hýbou, lesy hučí a kraj tichne.

Lev přešel.

K. Michl.

Z dějin Krčína.

Dle pamětní knihy krčínské školy.

První jistá zmínka o hradu Krčíně děje se r. 1388. Starý hrad Krčín stával nepochybně za nynějším Novým Městem n. Met. k východu na pahorku, zvaném Hradiště, pod nímž cesta vede jedním směrem ke „Studýnkám“ a druhým k Rezku. Podle pozůstalého kamení znáti jest, že hrad ten zničen byl ve válkách husitských, aspoň již r. 1460 o hradu při statku krčínském zmínka se neděje.

Ke hradu Krčínu patřilo městečko Krčín s tvrzi a dvorem poplužním (popluží = nejstarší míra starých Slovanů, tolik půdy, kolik může býti zděláno spřežením 2 volů nebo 1 koněm — asi 30 jiter), Sendraž, Mezilesí, Libchyně, Nahořany, Dolsko, vsi celé; z části vsi Doubravice, Šonov, Vrchoviný a Přibyslav.

Pány na Krčíně byli:

R. 1336 Haiman z Dubé (Hynek z Dubé), řečený z Náchoda, který listem v Náchodě daným s vědomím a vůlí bratří svých Hynka Hlaváče na Skalici a Hynka Crhy na Ryzmburku a Václava vyměnil sobě mlýn zádušní v Krčíně, postoupiv zaň faráři Zdislavovi dvůr kmetců (statek) s dvěma lány rolí, luk a lesa, aby z užitku jejich byl udržován druhý kaplan. (Zádušní = majetek kostela, jehož užitek určen jest k hrazení potřeb a udržování jeho v dobrém stavu stavebním.)

R. 1360 seděl na Krčíně Jan z Potštejna a po něm bratr Čeněk.

V letech 1388—1408 Beneš z Riesenburku a z Krčína. Tento

rytíř postoupil 9 kop pražských grošů (kopa = 60 grošů praž. bylo 20 zl. stř.) ročních úroků ke kostelu náchodskému na vsích: Sendraži a Mezilesí, kteréžto vesnice za tou příčinou k městu Náchodu později přitaženy jsou. Povolav rytíř Beneš tyto poddané své na hrad Krčín u přítomnosti notáře poručil jim, aby úrokem tím podléhali oltářníku sv. Mikuláše v Náchodě, avšak panství se neodřekl, ano vymínil si, by směl v běhu tří let úrok ten převést na jiné obce, a to jedině do 2 mil vzdálenosti od Náchoda.

R. 1411 paní Kuňka nebolí Kunhuta, vdova po rytíři Benešovi z Krčína a syn její Rubín z Riesenburku postoupili faráři krčínskému, knězi Janovi, ty 2 lány od Haimana z Dubé za mlýn zádušní vykázané, kteréž byli posud zadrželi při tvrzi a dvoře panském v Krčíně.

R. 1460 Albert nebolí Aleš z Riesenburku a z Vřeštova (Vřeštov: leží v okr. hoříckém) prodal dědictví své:

Krčín, tvrz, poplužní dvůr a městečko Krčín, Nahořany, Dolsko, Libchyně, vsi celé, pak v Doubravici, Šonově, Vrchovinách, Přibyslavi a Mezilesí, což tu měl, též podací (patronátní) právo kostela krčínského a půl podacího práva kostela nad Šonovem za 4.862 uherských zlatých Janu Černčickému z Kácova na Černčicích, od kteréžto doby statek krčínský s černčickým v jedno panství spojen zůstal. Jan Černčický sídlil s počátku na tvrzi černčické. Později, dostav dovolení od krále Vladislava II., aby si směl postaviti ve středě svých statků nové sídlo, založil na den sv. Vavřince r. 1501 na protě starému hradu město na skalnatém vrchu, jemuž dal jméno „Město Nové Hradiště n. Met.“ a kteréž i silnou zdí obehnal, dvěma branami a příkopem při severní straně opevnil a v něm sobě zámek vystavěl.

Do tohoto města nového přenesl r. 1503 trhy, jarmarky a všecka řemesla se svolením obyvatelů krčínských. Proto i část obyvatelstva přesídlila z Krčína do Nového Města. Týž pán z Kácova daroval Novému Městu též plat ze 13 sedlišť krčínských i mnoho rolí, luk a lesů, jakož i vsi Žďár a Libchyni.

Vše, co prve měl Krčín znamenitého za dob pánů z Dubé, postoupiti musel nyní Novému Městu n. Met. i privilegia královská, vybírání cla, pravovárečnictví, platy tržné, 4 masné krámy, chlebnici, prodej soli, ba i plat z krčmy výsadní a most krčínský jsou mu na základě majestátu Janem z Kácova odňata a na Nové Město n. Met. přenešena. Po 60 letech přeložena i správa duchovní z Krčína do Nového Města n. Met.

Krčín sklesl na pouhé městečko čili městyš.

(Původní most krčínský byl výše položen než nynější, takže se blízko pod Budínem přes řeku přejíždělo. Clo se v Krčíně vybíralo na místě, kde nynější pahrbek „Strážnice“ na prav. břehu Metuje stojí, kteréžto jméno pahrbku tomu z tehdejších dob stol. 14. a 15. zůstalo. Na „Strážnici“ stávala stráž zemská, strážoucí odbočku zemské stezky kladsko-polské, vinoucí se tudy od Náchoda k Dobrušce.)

Fr. Kuchař.

AKTUALITA



Výstavba vietnamského víceúčelového zařízení rovněž jede naplno.

ŽERTOVNÉ OBRÁZKY



VTIPY NA ZÁVĚR

Svatý Petr uslyší klepání na nebeskou bránu, otevře a uvidí tam stát muže. Než se ho stačí na cokoliv zeptat, muž zmizí. Po chvíli se klepání ozve znovu. Když svatý Petr otevře, stojí před ním tentýž muž, ale v příští vteřině zmizí.

„Poslyšte“ zavolá za ním svatý Petr. „Vy si ze mě děláte srandu, nebo co?“

„Ne,“ ozve se v dálce. „Oni se mě snaží vzkřísit.“

Vypráví námořník ve společnosti:

„To když já sem se vám plavil po jižních mořích, tak to jsme jednou takhle zakotvili u nějakého ostrova, a tak teda hurá na souš, já pak jdu večer po pláži, a vidím tam na hromadě písku sedět takového divného ptáka. Ten fůgl tam snášel krychlový vejce a mluvil!“

„Óh,“ zahučí to ve společnosti, načež se jedna dáma zeptá: „A co říkal ten pták?“

„No, co asi. Jauvajs!“

Jede kněz s malým žebříňáčkem, veze něco pod plachtou. Staví ho dva policajti:

„Tak copak to vezete, velebný pane?“

„Ále, bojler, hoši, bojler.“

„Jenom aby. Sundejte tu plachtu.“

Kněz provinile odkryje náklad.

„No dobře, pokračujte.“

Když se vzdálí z doslechu, povídá jeden policajt druhému:

„Ty, poslouchej, co to bylo?“

„Slyšels, né? Bojler.“

„No to jsem slyšel, nejsem hluchej, ale co to je?“

„Ty seš dobrej, to se ptáš mne? Co já vím, tak na náboženství jsi chodil ty.“

Paní učitelka se zeptala studentky „Anetko ten úkol jsi dělala s někým nebo sama?“ Studentka říká „Ne to dělala táta.“

Paní učitelka: „A proč?“

Studentka „Protože , maminka neměla čas.“

Lze-li problém
vyřešit, pak není
důvod k tomu
se s ním trápit...

Nelze-li vyřešit,
pak trápení
stejně nepomůže...



Happy Blahopřání

Zpracoval: ing. Jindřich Buchal, ČSA 821, Nové Město nad Metují, 54901.

www.novomestskykurir.info

Zveřejněno v „Novoměstském kurýru“ vždy poslední den v příslušném měsíci.

Není určeno pro tisk. © PC Print.



Pomník Mistra Jana Husa

Pomník před kterým stojíte, byl pořízen z nákladů Českobratrských občanů obce, kteří jej postavili. Dne 6. července roku 1934 byla tato mohyla Husova odevzdána veřejnosti. Na počest tuto, byla v obci velká slavnost, na kterou se sešlo široké okolí.

V kronice jest psáno:

"Nyní ve středu obce stojí jako výzva k občanům dva symboly, LASKA HUSOVA A PRAVDA VĚČNEHO JEHO NÁSLEDOVNÍKA HUSA a je na občanech v obci, aby s láskou a pravdou svorně žili i pracovali k rozkvětu své rodné obce i vlasti."

(Druhým symbolem se rozumí pomník Ježíše Krista)





Jílovice - jedno z upravených a malebných míst v obci. Foto: J.B.