

novoměstský kurýr

7/2016

ČLÁNKY - INFORMACE - AKTUALITY - NÁZORY- FOTOGRAFIE



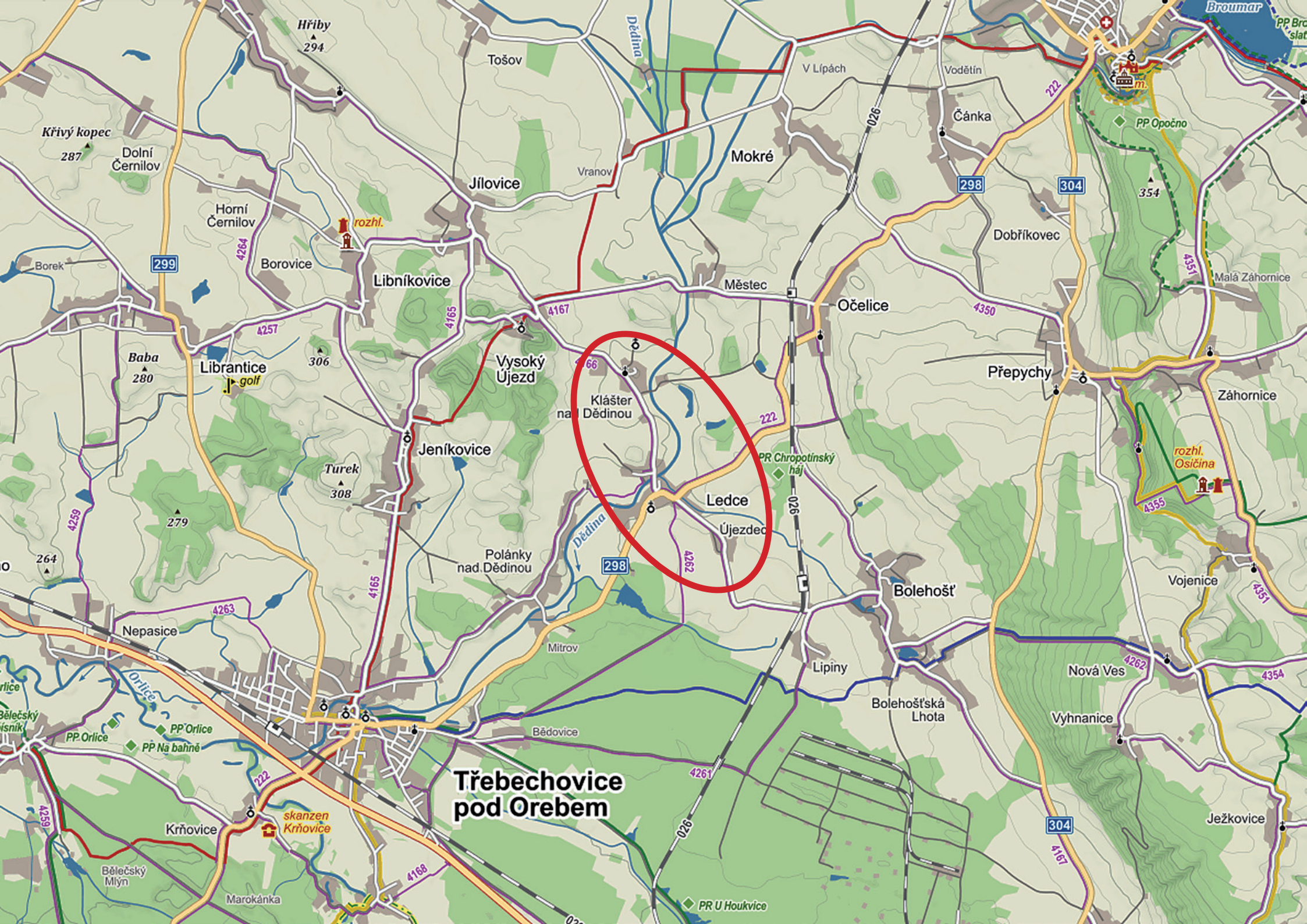
Jihovýchodní část obce Ledce od severovýchodu. Foto: J.B.

www.novomestskykuryr.info

OBSAH: MAPA REGIONU
OBCE S VAZBOU NA NOVÉ MĚSTO NAD METUJÍ
LEDCE - CO O SOBĚ NAPSALI V ROCE 1939
INFORMACE O OBCI LEDCE Z INTERNETU

NĚKOLIK MÝCH POSTŘEHŮ
O CUKROVARU V LEDCÍCH
FOTO Z OBCE LEDCE, KLÁŠTERA A ÚJEZDCE
POHLEDY Z MĚSTA
OD KLADSKÉHO POMEZÍ

AKTUALITA
VTIPY NA ZÁVĚR
ŽERTOVNÉ OBRÁZKY
FOTO NA ZADNÍM LISTU



Třebechovice pod Orebem

Hříby
294

Křivý kopec
287

Horní Černilov

Baba
280

Turek
308

279

264

Krňovice

Bělečský Mlýn

Marokánka

Tošov

Jílovice

Vranov

Mokré

Městec

Očelice

Bolehošť

Bolehošťská Lhota

Lipiny

Vysoký Újezd

Klášter Dědinou

Ledce

Újezdec

Polánky nad Dědinou

Mitrov

Bědovice

Vodětín

Čánka

Dobříkovec

Přepychy

Nová Ves

Vyhnanice

Ježkovice

Záhornice

Vojenice

Malá Záhornice

PP Opočno

rozhl. Osičina

PP Orlice

PP Na bahně

skanzen Krňovice

PR Chropotínský háj

PR U Houkvice

PP Broslav

Broumar

Obce s vazbou na Nové Město nad Metují

Obec	obce ORP	hist. okres	obce DSO	číslo Nov. kur.
Bačetín				5/2015
Běstviny				11/2015
Bílý Újezd				
Blažkov				3/2014
Bohdašín				2/2015
Bohuslavice				6/2014
Bolehošť				
Bolehošťská Lhota				
Borová				
Byzhradec				
Bystré				4/2015
Čánka				
Černčice				4/2014
Česká Čermná				
Česká Meziříčí				2/2016
Dlouhé-Rzy				
Dobré				
Dobruška				
Dobřany				7/2015
Domašín				
Domkov				9/2014
Hlinné				
Houdkovice				
Chlístov				10/2015
Janov				3/2015
Jestřebí				9/2013
Jílovice				5/2016
Kláster nad Dědinou				7/2016
Krčín (dnes souč. N.M.n.M.)				
Králova Lhota				4/2016
Křivice				
Křovice				12/2015
Ledce				7/2016

Lipiny				
Lhota - Doubravice				7/2014
Libchyně				1/2014
Mělčany				
Městec nad Dědinou				
Městec				7/2014
Mezilesí				2/2014
Mokré				
Nahořany				7/2014
Nedvězí				
Nové Město nad Metují				12/2013, 14
Nový Hrádek				
Očelice				
Ohnišov				1/2015
Olešnice v Orl. horách				8/2015
Opočno				
Osečnice				
Podbřeží (Skalka)				
Pohoří				1/2016
Provodov-Sonov				9/2014
Provoz				9/2015
Přibyslav				11/2013
Pulice				
Rohenice				3/2016
Semechnice				
Sendraž				10/2013
Slavětín nad Metují				8/2014
Slavoňov				3/2014
Sněžné				6/2015
Spy, (dnes součást N.M.n.M.)				11/2014
Studnice				
Šeřeč				9/2014
Újezdec				7/2016
Václavice				9/2014
Val				9/2015
Vrchoviny, (dnes souč. N.M.n.M.)				10/2014
Vršovka				5/2014

Vysokov				
Vysoký Újezd				6/2016
Zákraví				1/2015

NOVÉ MĚSTO NAD METUJÍ obec, která byla okresním městem

Nové Město nad Metují bylo okresním městem. V čísle 2/2015 tohoto provedení „Novoměstského kurýra“ jsem uveřejnil mapu okresu Nové Město nad Metují z roku 1938. Které obce novoměstský okres tehdy zahrnoval, vyplývá z této mapy.

Seznam, který jsem uveřejnil ve vedlejší tabulce původně vycházel z knihy „Nové Město nad Metují a jeho kraj“, která vyšla na začátku roku 1940. Tam přispěla řada obcí popisem své obce.

Ukázalo se, že to nejsou všechny obce tehdejšího novoměstského okresu - viz mapa v čísle 2/2015.

A tak pokud se návštěvou dostanu k obci, která dosud ve vedlejší tabulce není, doplním ji tam. Tak snad budou zkompletovány obce novoměstského okresu a jejich dnešní podoba.

Dnes také existuje tzv. „Dobrovolný svazek obcí“ - obce DSO. Webové stránky tohoto sdružení najdete na adrese:

<http://novomestskonadmetuji.cz>

Tyto obce jsem také zařadil do mého seznamu obcí.

Ve vedlejší tabulce jsem také označil obce, které spadají pod současné Nové Město nad Metují vzhledem ke skutečnosti, že Nové Město nad Metují je obcí s tzv. „rozšířenou působností“ - obce s označením ORP. Tyto obce jsem už navštívil.

V jednotlivých číslech měsíčníku „Novoměstský kurýr“ se budu věnovat obcím, které jsou ve vedlejší tabulce. Některé jsem už uvedl v předcházejících číslech, takže k těm se už nebudu vracet. V tabulce najdete, ve kterém čísle měsíčníku „Novoměstský kurýr“ se o příslušné obci píše. Obce budu volit namátkově dle mé nálady, kam se mi bude chtít právě jet. Pokračuji obcí LEDCE.

Jindřich Buchal.

LEDCE

Co o sobě napsali v roce 1939 v knize „Nové Město nad Metují a jeho kraj“:

První známky o původu obce spadají do druhé polovice 15. století. Čteme, že ve vsi Ledcích v zahradě u dvora panského posud viděti jest malý pahorek, poslední to zbytek bývalé tvrže ledecké. Po ní psal se Oldřich Červenka z Ledec, jenž s Pavlem ze Zaloňova a jinými panu Jiřímu z Poděbrad sloužil. R. 1482 zaznamenává se v Ledcích Daniel Šárovec ze Šárova,

po něm syn Petr ze Šárova. Tvrz pánů z Ledce souvisela s kostelíkem svaté Máří Magdalény, který podle pověsti dala vystavěti Anna Městecká na památku svého utrpení, jež zažila od svého ukrutného bratra Jana Městeckého, zvaného mladšího, z Opočna, na počátku 15. století.

V kostelíku sv. Máří Magdaleny pochováni jsou dva rytíři Šárovci, kde ve zdi zasazený mají náhrobní kameny. Dvě století měli v držení Šarovicové tvrze Ledce a Sruby. Poslední zmizeli válkou třicetiletou.

Jména prvních usedlých v obci se uvádějí v urbáři panství opočenského z roku 1598, zanesených v pamětní knize obce Ledec. Druzí usedlí zapsáni jsou v urbáři z roku 1655, kde vyjmenováni jsou všichni sedláci, patřící tehdejší k rychtě ledecké. Bouří náboženských i vzbouření selských usedlí v obci se přímo nezúčastnili. R. 1717 vyhořel dvůr v Ledcích.

V době tolerance zaznamenává se činnost protestantského starého ledeckého písmáka Frinty a zpěváka kacířských písní Hejra. Roku 1835 vystaven byl při hospodářském dvoře v Ledcích cukrovar, jež vyráběl cukr primitivním způsobem.

R. 1808 narodil se v čp. 31 Jan Šolín Ledecký, pozdější evangelický duchovní správce ve Vysoké. Druhý rodák ledecký, Jan Jelen, evangelický duchovní, působil v Libici nad Cidlinou. Z učitelů rodáků sluší zaznamenati Jana Michálka, roz. r. 1832, jež působil v Klášteře jako učitel. Válka šestašedesátá obce přímo se nedotkla, ač pět občanů ve vojsku sloužilo.

První požár, známý v obci, byl v r. 1868, kdy čtyři čísla lehla popelem: 33, 34, 2 a 3; mezi nimi dva největší statky. Roku 1861 dne 21. listopadu praskl kotel v cukrovaru ledeckém. Šest lidí přišlo o život. Pak se pracovalo v cukrovaru ledeckém až do r. 1870; začalo se od nejprimitivnějších začátků, pokračovalo se v zdokonalování strojů, zvyšovala se denní kapacita, až zatlačily tento cukrovar tenkrát modernější cukrovary, panský v Podzámčí a selský v Českém Meziříčí. Nyní má obec 75 čísel popisných a 300 obyvatelů.

LEDCE Z INTERNETU

Z www stránek obce Ledce.

První písemná zmínka se datuje od roku 1450 v souvislosti s kruhovou vodní tvrzí. Avšak přítomnost člověka, jak potvrzují nálezy kamenných nástrojů, lze doložit již v dobách star-

ších. Ke stabilnímu osídlení prvními zemědělci dochází v době kamenné (asi 5800 let př. n. l.). Významnou podmínkou pro založení osady byla blízkost zdroje vody, využití sprašové náveje jako vhodné půdy k zemědělství, ke stavbě obydlí a pro výrobu keramických nádob a nástrojů. Ve středověku hrály významnou roli zemské stezky. Poblíž Klášteřa n. D. vedla takzvaná „Bystřická stezka“ od Hradce Králové do Deštného a odtud do kladské Nisy.

V přemyslovských dobách v této lesnaté krajině probíhala pod vlivem tehdejšího centra, hradu Opočno (1068), kolonizace. Kromě světské probíhala i kolonizace církevní, na níž se podílel cisterciácký klášter Svaté Pole, jež dostal jméno podle hlíny přivezené ze svaté země. Myšlenka založení kláštera vzešla zřejmě od pánů dobrušských a podle posledních poznatků se nejspíše datuje do druhé poloviny 13. století. V přesném určení tohoto data se různé zdroje rozcházejí. V listopadu 1420 byl klášter vypálen královéhradeckými Orebity pod vedením Aleše Vřešťovského z Rýzemburka. V dalších letech změnilo bývalé cisterciácké opatství několikrát majitele a až po roce 1499 bylo připojeno k panství opočenskému.

Kostelík sv. Jana Křtitele v Klášteře n. D. (16. st.), jehož nynější podoba je výsledkem přestavby z roku 1844, zřejmě stojí v místech zaniklého konventu.

Území ledecké patřilo údajně ke klášteru Svaté Pole. Ledecská tvrz vznikla pravděpodobně již ve 14. století, ačkoliv se



Tvrz Petra Šárovice na Srubu u Ledec z r. 1537.

poprvé připomíná s první zprávou o vsi teprve v roce 1450, kdy ji držel Oldřich Červenka z Ledce. Roku 1454 odešel do

Polska a vstoupil do služeb řádu německých rytířů. Nepřítomnost Oldřicha Červenky zřejmě využil některý z přivrženců Jana Koldy mladšího ze Žampachu a na Náchodě a tvrze se zmocnil. Další tři desetiletí nejsou o Ledcích žádné zprávy. Teprve roku 1482 se objevuje na ledecké tvrzi Daniel Šarovec ze Šárova, není však známo, jakým způsobem ji získal. Po něm zdědili Ledce jeho synové Petr a Jan.

Šárovci ze Šárova zřejmě postavili gotický kostel sv. Máří Magdalény, jež tvoří dnes významnou památku obce. V roce 1612 prodal Jan Václav Šarovec tvrze Srub, Stránku a Dolní Polánky opočenskému panství, které vlastnil rod Trčků. Jan Rudolf Trčka nechal roku 1614 kostel opravit a částečně přestavět. Následně bylo trčkovské panství zkonfiskováno a opočenskou část panství získal roku 1635 Rudolf Colloredo.

Ledecská tvrz stála po pravé straně dnešní silnice od Opočna u bývalého panského dvora. Byla to kruhová vodní tvrz, jejíž příkop byl napuštěn vodou z řeky Dědiny, která dříve tekla těsně u tvrziště a tvořila součást opevnění. Jako první rychtář obce je uváděn Jan Mrázek z Oujezdce. Úřadoval od roku 1780.

V roce 1785 byl krátce po vydání tolerančního patentu při cestě z Klášteřa n. D. do Městce vystaven empírový evangelický kostel, který slouží doposud.

Roku 1835 byl při ledeckém dvoře zahájen provoz prvního cukrovaru ve východních Čechách. Cukrová řepa se zde zpracovávala až do roku 1870.



Zuckerfabrik Ledec.

Roku 1840 měla obec dvě osady, Újezdec a Stránku. V Ledcích bylo celkem šedesát čísel popisných.

Roku 1864 byly ústavou povoleny volby. Prvním starostou byl Jan Franc z Oujezdce. Téhož roku byl v Klášteře n. D. ří-

dícím učitelem Františkem Černohorským založen zpěvácký spolek Bohuslav, o několik let později (1888) založil nadaci pro chudé žáky evangelické školy.

I společenský život v Ledcích byl velmi bohatý. Roku 1883 zahájilo v Ledcích svoji činnost ochotnické divadlo a téhož roku sehrálo čtyři představení. V roce 1892 byl založen Sbor dobrovolných hasičů a Sokol.

Dvoutřídní škola v Klášteře n. D. byla postavena roku 1860. Svému účelu sloužila až do roku 1977 (od roku 1999 je zde chráněné bydlení klientek Ústavu sociální péče Opočno).

Za první světové války, v letech 1914 – 1918, narukovalo osmdesát mužů. Z nich deset padlo, čtyři přešli do legií a tři se vrátili jako invalidní.

V roce 1920 zasáhly Ledce dvě katastrofy, vypukla rozsáhlá epidemie slintavky a kulhavky a též červanky, v květnu při průtrži mračen zahynuly dvě děti při návratu ze školy z Vysokého Újezda.

Na jaře roku 1925 bylo nynější hřiště osázeno lipami a kaštanými.

Dne 14. června 1931 byl v Ledcích pořádán Sokolský okrskový slet, při němž vyhořel ledecký dvůr. Uhořeli dva koně, kteří přivezli děti ze Skalky.

V roce 1954 došlo k výstavbě nového mostu přes řeku Dědinu a výsadbě třešňové aleje.

Dne 1. října 1956 bylo založeno JZD Ledce, které hospodařilo až do roku 1975, kdy se slučuje s JZD Bolehošť, Očelice, Křivice. Neslo název JZD „Vítězný únor“, mělo sídlo v Bolehošti (dnes Agrospol, a.s.).

Roku 1956 začala jezdit pravidelná autobusová linka Deštné v Orlických horách – Hradec Králové. Také byl v obci Ledce zaveden místní rozhlas.

V roce 1960 došlo ke sloučení obcí Ledce a Klášteř n. D. Důvody byly: malá vzdálenost, společná škola, spořitelna, autobusové spojení. Tyto změny zapadaly do připravovaného nového územního rozdělení ve snaze nabýt pokud možno větších celků, což se jevílo z ekonomického hlediska výhodné. Za předsedu MNV byl zvolen Ladislav Tobiáš. V tomto období byla například vybudována samoobsluha (1962), postavena bytovka (1962), provedena regulace řeky Dědiny (1966/1967). V roce 1970 se předsedou MNV stává Miroslav Preclík. Za jeho působení v úřadě byla například vybudována požární

nádrž (1977), prodejna potravin, kancelář MNV a klubovna (1985). Postavením požární nádrže začala éra Ledce lávky.

Poznámka Novoměstského kurýra:

Na novodobou historii obce Ledce se můžete podívat do obsáhlých www stránek obce.

SLAVNÝ RODÁK

František Janeček.

(23. ledna 1878, Klášter nad Dědinou – 4. června 1941, Praha) byl český konstruktér a zakladatel firmy Jawa.



Jeho starší bratr - Josef v 1. světové válce těžil uhlí v Mutějovicích. Po roce 1925 začal pracovat v jihočeských Lhoticích, kde těžil antracit. Mladší bratr - Rudolf v Praze vyráběl elektrické bojler. František vystudoval Vyšší průmyslovou školu v Praze. Později studoval jeden rok na vysoké škole v Berlíně elektrotechniku.

Po studiu v Berlíně nastoupil v roce 1898 do Kolbenových továren firmy Schuckert a spol. v Praze. V roce 1901 ho firma vyslala do Nizozemí, kde v Maarssenu postavil továrnu na dynamoelektrické stroje. V téže roce si přihlásil svůj první patent. V roce 1904 se vrátil zpět do Čech, zde již pracoval jako šéf dílen. V roce 1906 z Kolbenových továren odešel.

V roce 1922 koupil bývalý zájezdni hostinec v Praze na Zelené lišce a přenesl sem sídlo své firmy (JaWa-Janeček-Wanderer, Praha-Nusle).

Údajně vymyslel koncept motocyklu Jawa 50 Pionýr, kterého ale začali vyrábět až později po jeho smrti na jeho počest.

Zdroj: Wikipedie.

Firma JAWA

Jawa je nejstarší fungující česká firma zabývající se výrobou motocyklů už od roku 1929. Jméno firmy vzniklo složením jména zakladatele Františka Janečka, který zakoupil licenci na výrobu motocyklů Wanderer. V současnosti se firma oficiálně nazývá Jawa Moto spol. s r.o. a sídlí v Týnci nad Sázavou, jejím vlastníkem je podnikatel Jiří Gerle. Dále existuje firma JAWA Divišov a.s., která se zabývá výrobou plochodrážních speciálů a sídlí v Divišově.

Původní Janečkův podnik byla zbrojovka. Vyráběla ruční granáty originální Janečkovy konstrukce. Později se zde reparaovaly těžké kulometry Schwarzlose vz. 07 na výsledný vz. 7/24 a následně vyráběly nové kulometry těžké konstrukce. Kromě zbraní či motocyklů také vyráběla v malých sériích i malé automobily (malou sérii Jawa 700 v licenci německé DKW, následně vlastní konstrukce Jawa Minor - dvoutaktní dvouválec 600 cm³ podélně za přední nápravou; z něho byl odvozen poválečný Aero Minor 2 s otočeným soustrojím - motor před a převodovka za přední nápravou). Počátkem šedesátých let se Jawa pokoušela vyrábět také malé automobily vybavené dvou-taktním motorem. K sériové výrobě však nikdy nedošlo, záležitost skončila pouze u několika funkčních prototypů.

Jawa za svou existenci uvedla na trh desítky modelů nejrozličnějších motocyklů, vyráběných v továrně v Praze-Nuslicích na Pankráci, v roce 1931 byla vybudována nová továrna v Týnci nad Sázavou. V letech 1963 až 1964 v době centralizace byla nucena Jawa opustit své moderní provozy na pražské Zelené lišce na Pankráci a v Libni a začít využívat motorárnu ČZ ve Strakonici (pozn.: z původního pražského národního podniku JAWA Nusle tehdy vznikl reorganizací nový pražský podnik ČKD-Polovodiče Nusle, Jawa zůstala v Praze 10-Strašnicích a v Týnci n.Sáz.). Nejznámější motocykly jsou Jawa 50 Pionýr (ten byl vyráběn ve slovenském závodě v Považské Bystrici - Považské strojárne), Jawa 500 OHC, Jawa 250 a 350 (2 typy - „kývačka“ a „panelka“, lišily se několika detaily). Velikým převratem byla v roce 1966 konstrukce nové spojky. Automatická odstředivá spojka byla určena pro Jawa 250/559-05 a 350/360-01 Automatic. Jawa si zaručila prvenství i samotným patentem vynálezu, neboť jistá japonská firma tuto spojku okopírovala a montovala ji do svých motocyklů. Výroba motocyklů Jawa 350 (po motorické stránce koncepčně vycházející z motoru, použitého v motocyklu Ogar či Jawa 350 Pérák), jejichž prodej v ČR byl ukončen v r. 2006 kvůli evropským emisním normám, dále pokračuje pro trhy třetího světa. Jezdci na motocyklech JAWA získali v předválečných letech 51 vítězství v soutěžích Šestidenní a mnoho dalších úspěchů v různých motocyklových soutěžích. Pro Jawu vybojovali v šedesátých letech 20. století mnoho titulů v silničních závodech legendární František Šťastný, Václav Parus (několikanásobný vítěz Masarykova okruhu v kategorii do 175 cm³) a Gustav Havel.

V minulosti, zejména v padesátých letech 20. století, byla Jawa ve špičce motocyklových výrobců, exportovala do mnoha zemí světa, zejména péráky, kývačky a panelky, významný byl export pro SSSR. Po roce 1990 nastal výrazný útlum výroby, který měl kořeny již v dřívějších socialistických letech, kdy se do motocyklového průmyslu prakticky neinvestovalo. Nedostatečné modernizace nedokázaly zakrýt zastaralost koncepce.

V České republice i v zahraničí jezdí stále mnoho veteránů značky JAWA. JAWA se nyní již jen velmi obtížně snaží konkurovat značkám jako Honda, Yamaha, Suzuki svou novou řadou motocyklů se čtyřtákním motorem o objemu 650 cm³. V současnosti prodávané modely jsou JAWA 50, JAWA 125, JAWA 250, JAWA 350 a JAWA 660.

Podle ministerstva zahraničí nadále pokračuje montáž motocyklů Jawa i na Kubě ve společnosti RODAR Motociclos S.A. v Havaně, o této montáži motocyklů je však známo jen velmi málo informací. Motocykly jsou na Kubu dováženy v rozloženém stavu a zde dokompletovávány.

Zdroj Wikipedie.

František Janeček

JANEČEK František (*23. 1. 1878 Klášter, +4. 6. 1941 Praha) - český technik a průmyslník

František Janeček si v mládí přál stát se lékařem. Jeho otec, sedlák, měl mimořádné technické nadání, proto Františkovi studium medicíny rozmluvil a téměř proti jeho vůli jej přihlásil na techniku. Po dokončení studií přijal mladý inženýr zaměstnání v pražské továrně Emila Kolbena. Již ve svých třidvaceti letech byl poslán do Nizozemska řídit stavbu továrny na dynamoelektrické stroje. Závod po dokončení sám vedl a zde přihlásil i první patent, který úspěšně prodal do Anglie. V roce 1905 se vrátil zpět domů, ale po roce z Kolbenovy továrny odešel a raději pokračoval ve vynalézání. Když se mu podařilo zkonstruovat zdokonalenou obloukovou lampu, získal za patent prodaný do zahraničí tolik peněz, že mohl dva roky objížďet továrny a sbírat cenné zkušenosti. Dokázal zkonstruovat i zařízení pořizující fotografický záznam zvuku, z něhož lze zvuk opět reprodukovat, tedy předchůdce zvukového filmu. Jenomže přišla I. světová válka a Janeček musel dalších pokusů zanechat. Po jejím skončení v malé továrně v Mnichově Hradišti předělával pro novou československou armádu staré rakouské kulometry. Když dosavadní provozovny nestačily, zakoupil v roce 1922 pražskou hospodu Na zelené lišce, již adaptovanou na továrničku. V roce 1929 padlo rozhodnutí vyrábět motocykly. Protože k výrobě vozidel předělával zkušnosti, rozhodl se Janeček koupit licenci německé továrny. Licenční výroba nebyla úspěšná, jediné, co se zachovalo, byla později proslulá značka JAWA, složená z prvních písmen jmen Janeček a Wanderer. Pro výrobu motocyklů byla v Týnci nad Sázavou (kde se motocykly vyrábějí dosud) postavena nová slévárna. Vedle motocyklů Jawa se časem objevily ve výrobním progra-

mu továrny i automobily téže značky, Jawa Minor, nebo též Jawa 600. Tyto vozy, zkonstruované Zdeňkem Pilátem, se úspěšně zúčastnily řady závodů.

Janeček měl velké ambice nejen jako vynálezce a podnikatel, ale i jako politik. V roce 1938 projevil dokonce zájem o uvolněné prezidentské křeslo, které ovšem nakonec obsadil E. Hácha.

Ještě za války se v pankrácké „chytrovně“, jak se říkalo jedné z dílen, tajně připravovala pod vedením konstruktéra Josefa Jozifa výroba nového motocyklu, péráku Jawa 250, který vzbudil v roce 1946 světovou senzaci a díky němuž značka Jawa na řadu let ovládla světový trh s motocykly.

V roce 1938 udělilo ČVUT Františku Janečkovi za četné vynálezy čestný doktorát techniky.

Zdroj „Kdo je kdo“ - internet.

NĚKOLIK MÝCH POSTŘEHŮ

Nejdříve ještě několik slov k Františku Janečkovi:

Po jeho smrti (4. 6. 1941) a zpopelnění ve strašnickém krematoriu byla urna s jeho ostatky uložena na zahradě týnecké vily pod velkým pomníkem. V roce 1973 byl na žádost vdovy přemístěn na Olšanské hřbitov včetně náhrobku. Stěhovala ho těžká technika, nicméně na pražském hřbitově se ukázalo, že obelisk nesplňuje tamní normy ohledně výšky a musel být asi o metr oříznut.

Zdroj: mestotyneec.eu

No a nyní se vraťme k obci Ledce.

Obcí potéká říčka Dědina a v okolí je několik rybníků. Přidružený je Klášter nad Dědinou a Újezdec.

Obec jsem fotografoval od severovýchodu, po vylezení na tamní výšinu jsem zjistil, že stromořadí podél říčky Dědina část obce zakrývá, takže fotka ukazuje jen jihovýchodní část obce. Lepší pohled by asi byl z kopce směrem od Kláštera, ale tam jsem se z časových důvodů už nedostal. Příště se tam stavím.

V Ledcích je pěkný asi hodně starobylý kostelíček sv. Máří Magdalény, při mé návštěvě právě probíhala oprava hřbitovní zdi.

V Klášteře nad Dědinou je také hodně starobylý kostelík sv. Jana Křtitele, v době mé návštěvy právě probíhala jeho oprava.

Na kopečku za Klášterem nad Dědinou je výstavný evangelický kostel, ten se mi líbil, je pěkně zachovalý a upravený s poměrně velkým hřbitovem.

Bývalá škola v Klášteře je upravená dnes na chráněné bydlení klientek Ústavu sociální péče Opocno. Pěkný objekt.

V Ledcích byl založen jeden z prvních cukrovarů v českých zemích. Podrobněji viz vedle.

V obci je vidět poměrně rozsáhlá výstavba nových rodinných domků, naproti kostelíku působí pěkně řadová výstavba, kde je i OÚ. Známou akcí je také „Ledecská lávka“, která se koná v areálu kolem koupaliště (požárního bazénu).

V Klášteře nad Dědinou mě překvapila řada upravených zřejmě bývalých statků, z obce jsem měl opravdu velmi pozitivní dojem.

Celkově je vidět péče o pěkný vzhled obce včetně jednotlivých a vkusných informačních prvků v Ledcích, Klášteře i Újezdci. Podívejte se na jejich internetové stránky, jsou obsáhlé a pěkné.

Jindřich Buchall.

O CUKROVARU V LEDCÍCH

První panský cukrovar na Opocensku byl postaven knížetem Rudolffem Colloredo-Mannsfeldem (1772–1843) u dvora Ledce v letech 1835–1836. Povoláním odborníkem byl Friedrich Kodweiss, zakladatel řady cukrovarů tohoto období. V celých Čechách bylo ve třicátých letech 19. století založeno celkem 60 cukrovarů, z čehož bylo 35 cukrovarů založeno šlechtickými vlastníky. Kníže Rudolf následoval v pomyslném pořadí cukrovarnických podnikatelů hned za dvěma příslušníky rodu Lobkowiczů, knížetem Ferdinandem a Janem, kteří založili v těchto letech celkem pět cukrovarů. Vedle cukrovaru v Ledcích totiž založil i cukrovar v obci Prádlu, na svém zelenohorském panství (rodině panství patřilo v letech 1784–1852) a v Dobříši. Když se pak pěstování cukrovky v oblasti více ujalo, byl knížetem Josefem Franzem Colloredo Mannsfeldem (1813–1895) roku 1856 (někdy uváděn rok 1857) na podnět správce panství Durchlauchtů zřízen další podnik téhož druhu v Podzámčí (Opocno).

V cukrovaru v Ledcích došlo v listopadu roku 1861 k v výbuchu parní kotle a k následnému požáru cukrovaru. O život přišlo podle některých údajů celkem šest, podle jiných devět osob. Po této katastrofě byl cukrovar znovu vystavěn a zmodernizován.

Druhý knížecí cukrovar v Podzámčí postihl v roce 1868 také požár a cukrovar byl opět, avšak již na jiném místě dvora Podzámčí postaven znovu. K rozhodnutí znovu obnovit cukrovar přispěl i fakt, že v těsné blízkosti byla projektována železniční trať z Týniště nad Orlicí do Náchoda a Meziměstí.

Vedle dovozu cukrové řepy měla dráha zjednodušit i přepravu dalších surovin nutných k výrobě a následný odvoz produktů a odpadů z výroby.

Po obnovení svých provozů neměl cukrovaru v Ledcích na různých ústlána a v již v roce 1872 byla výroba cukru zastavena.

Zánik cukrovaru tak, na první pohled paradoxně, spadl do období cukrovarnické zakladatelské horečky let 1867–1872. Ta byla podmíněna dvěma významnými faktory. V první řadě v této době zaznamenávají nebyvalý nárůst produkce řepy, druhým podnětem pak byly příznivé ceny cukru prudce stoupající v letech 1865–1868. Významné změny oproti předchozímu období se projeví také v technickém a technologickém vybavení cukrovarů.

Ve větší míře se začaly uplatňovat nové procesy, difuze a saturace, zdokonalená spodiiová filtrace a Daňkova kalolisy.

Zájem o pěstování řepy vzrostl i mezi českými rolníky, kteří začali hromadně přecházet na střídavé hospodaření. V této době svou druhou významnější vlnu zakládání začínají tzv. rolnické akciové cukrovary. Nemalý podíl na zániku cukrovaru v Ledcích tak mělo založení rolnického cukrovaru v Českém Meziříčí, kde první kampaň začala již v prosinci 1871. Rolníci dodavatelé se tím vzeplí nízkým výkupním cenám Ledeckého cukrovaru.

Dodávky cukrovky nemohly být nahrazeny přísunem řepy ze dvorů opocenského velkostatku, protože ta již byla z velké většiny zpracovávána v nově otevřeném knížecím cukrovaru v Opocně-Podzámčí, kde byla první kampaň po výstavbě nového objektu cukrovaru zahájena v roce 1870. Negativní vliv měla také již v té době neproduktivní doprava pivozy. Zánik cukrovaru v Ledcích byl způsoben v nemalé míře i technologickou zastaralostí výroby.

Zdroj: Hořejš: Podnikatelské aktivity šlechty v cukrovarnictví na příkladu Colloredo-Mannsfeldského cukrovaru v Opocně-Podzámčí

FOTO Z OBCE LEDCE, KLÁŠTERA A ÚJEZDCE

Vítejte v obci LEDCE



Pečeť obce Ledce z 1. pol. 19. století



Obec Ledce se rozkládá asi 16 kilometrů (248 m n. m.) východně od Hradce Králové na hlavní silnici mezi Třebechovicemi pod Orebem a Opočnem v pískranné kotlině otevřené přítokem a odtokem řeky Dědiny, pramenící v Orlických horách pod Sedloňovským vrchem jako Zlatý potok, do které se vlévá Chropotinský potok. Tok říčky končí pod Třebechovicemi pod Orebem splnutím s řekou Orlicí. V katastrálním území obce se také nachází přírodní rezervace Chropotinský háj o rozloze přes 18 ha se zbytkem lužního lesa s bohatou vegetací a rybníky Podjem a Chrástná. Obec dnes úředně tvoří tři místní části: Ledce, Újezdec a Klášter nad Dědinou. Historicky se jednalo o dvě obce – Klášter a Ledce s osadami Újezdec a Stránka. V obci na celkové katastrální ploše 1025 hektarů má k 1.1.2014 trvale hlášený pobyt 392 obyvatel (275 Ledce, 46 Újezdec, 7 Klášter n.d.).

První písemná zmínka o obci se datuje k roku 1450 v souvislosti s kruhovou vodní tvrzí, která stála po pravé straně silnice od Opočna. Avšak přítomnost člověka, jak potvrzují nálezy kamenných nástrojů, lze doložit již v dobách starších. Ke stabilnímu osídlení prvními zemědělci dochází v době kamenné (asi 5 800 let př. n. l.). Významnou podmínkou pro založení osady byla blízkost zdroje vody, využití správné návěje jako vhodné půdy k zemědělství, ke stavbě obydlí a pro výrobu keramických nádob a nástrojů. Ve středověku hrály významnou roli zemské stezky. Pobliží Kláštera nad Dědinou vedla takzvaná „Bystřická stezka“ od Hradce Králové do Deštného a odtud do kládecké Nisy.

Z počátku 15. století pochází gotický kostel sv. Máří Magdaleny, nejvýznamnější historická stavba obce. Ledce mají prioritu v zahájení provozu prvního cukrováru ve východních Čechách v r. 1835. Cukrová řepa se zde zpracovávala až do roku 1870. Od roku 1960 je k obci připojena místní část Klášter nad Dědinou. Toto místo je spojováno se sloučením cisterciáckého kláštera v druhé polovině 13. století. Po jeho vypálení v roce 1420 byl na stejném místě v 16. století postaven kostel sv. Jana Křtitele, který zůstal zachován dodnes. V roce 1785 při cestě z Kláštera nad Dědinou do Městce byl vystavěn empírový evangelický kostel, který sloužil pro celé podhůří Orlických hor. Klášter nad Dědinou je rodištěm Františka Janečka, konstruktéra a majitele továrny na motocykly JAWA.

Roku 2007 byla obec převedena z okresu Rychnov nad Kněžnou do okresu Hradec Králové. Současná obec je plynofikována, je zde zaveden veřejný vodovod. Občané mohou využívat služeb obecního úřadu (bezdrátový internet, zřízení stanoviště CZECH POINT), prodejny potravin, knihovny, sportovního hřiště. Obec je od roku 2001 součástí Mikroregionu Třebechovicko. Od roku 1892 v obci působí Sbor dobrovolných hasičů. Mimo svou hlavní činnost se zdejší sbor věnuje zejména práci s dětmi a mládeží. Mezi tradicí i netradiční akce, které se v Ledcích pořádají, patří především Ledecká lávka, turnaje v malé kopané, nohejbalu a stolním tenise, výlety pro děti a dospělé, pálení čarodějnic, dračáky, setkání seniorů, vítání občánků, plesy, setkání rodáků a mnoho dalších.

Legenda - LEDECKÁ STEZKA

Základní trasa: Újezdec - Ledce - Klášter
Návazná trasa: Klášter - Ledce
Návazná trasa: Újezdec - Chropotinský háj
Napojení na železnici: zastávka v Bolehošti

1. Návrší "Na Srubu"
2. Přírodní rezervace Chropotinský háj
3. Rybník Podjem
4. Rybník Chrástná
5. Rodný dům Františka Janečka
6. Evangelický kostel v Klášteře n.D.
7. Kostel sv. Jana Křtitele v Klášteře n.D.
8. Kostel sv. Máří Magdalény v Ledcích





Vítejte v Klášteře nad Dědinou



Pečeť obce Klášter z 1. pol. 19. století



Obec Klášter nad Dědinou leží uprostřed mezi Opočnem a Třebechovicemi pod Orebem, 1,5 kilometr na sever od Ledce. Svůj název nezískala náhodou. V druhé polovině 13. století zde cisterciáci, mnišský řád, který je spojován s kolonizací Podorlicka a Orlických hor, založili na malém návrší obklopeném z jedné strany úrodnou půdou a z druhé bažinami a část rozvodněnou říčkou Dědinou klášter Sacer campus (Svaté pole). Na konci roku 1420 jej však zcela vyplnili hradečtí husité a majetky kláštera byly posláze připojeny k opočenenskému panství.

V místech kláštera byl v 16. století postaven kostel sv. Jana Křtitele, jehož nynější podoba je výsledkem přestavby z roku 1844.

Na počátku 16. století vznikla tvrz Srub, která stála na nevysokém návrší asi 1 km od Kláštera nad Dědinou. Zanikla pravděpodobně do konce třicetileté války a nic se z ní nedochovalo. Návrší, kde tvrz stávala, se dodnes jmenuje Na Srubu.

V roce 1785 byl krátce po vydání tolerančního patentu při cestě z Kláštera nad Dědinou do Městce vystavěn empírový evangelický kostel. Díky aktivnímu Sboru českobratrské církve evangelické v Klášteře nad Dědinou byla uskutečněna oprava této památky.

Roku 1860 byla v obci postavena evangelická škola. Svému účelu sloužila až do roku 1977, od roku 1999 je zde chráněné bydlení uživatelé Domova Dědina Opočno.

V roce 1960 došlo ke sloučení obcí Klášter nad Dědinou a Ledce. Důvody byly: malá vzdálenost, společná škola, sportovní a autobusové spojení. Tyto změny zapadly do připravovaného nového územního rozdělení ve snaze nabýt pokud možno větších celků, což se jevílo z ekonomického hlediska výhodné.

Mezi obcemi Klášter nad Dědinou a Ledce leží statek - rodiště Ing. Františka Janečka (1878 - 1941), zakladatele světověznámé firmy Jawa na výrobu motocyklů a autora asi dvě stě patentů, desítek vynálezů z oboru elektřiny a mechaniky. U statku je umístěna pamětní deska a na hřbitově je hrob Janečkových.

Východně od Kláštera nad Dědinou se nachází rybník Podjem i Chropotinský háj a Chropotinský potok.

Klášter nad Dědinou je částí obce Ledce. Obec Ledce dnes úředně tvoří tři místní části: Ledce, Újezdec a Klášter nad Dědinou. V obci na celkové katastrální ploše 1025 hektarů má hlášený pobyt 392 obyvatel (71 Klášter n.D., 275 Ledce, 46 Újezdec). Roku 2007 byla obec převedena z okresu Rychnov nad Kněžnou do okresu Hradec Králové. Současná obec je plynofikována, je zde zaveden veřejný vodovod. Občané mohou využívat služeb obecního úřadu (bezdrátový internet, zřízení stanoviště CZECH POINT), prodejny potravin, knihovny, sportovního hřiště. Obec je od roku 2001 součástí Mikroregionu Třebechovicko. Od roku 1892 v obci působí Sbor dobrovolných hasičů. Mimo svou hlavní činnost se zdejší sbor věnuje zejména práci s dětmi a mládeží. Mezi tradicí i netradiční akce, které se v Ledcích pořádají, patří především Ledecká lávka, turnaje v malé kopané, nohejbalu a stolním tenise, výlety pro děti a dospělé, pálení čarodějnic, dračáky, setkání seniorů, vítání občánků, plesy, setkání rodáků a mnoho dalších.

Legenda - LEDECKÁ STEZKA

Základní trasa: Újezdec - Ledce - Klášter
Návazná trasa: Klášter - Ledce
Návazná trasa: Újezdec - Chropotinský háj
Napojení na železnici: zastávka v Bolehošti

1. Návrší "Na Srubu"
2. Přírodní rezervace Chropotinský háj
3. Rybník Podjem
4. Rybník Chrástná
5. Rodný dům Františka Janečka
6. Evangelický kostel v Klášteře n.D.
7. Kostel sv. Jana Křtitele v Klášteře n.D.
8. Kostel sv. Máří Magdalény v Ledcích



Vítejte v Újezdci





Místní část obce Ledce se rozkládá na mírném návrší ve výšce 269 metrů nad mořem, asi 1 kilometr jihovýchodně od Ledce směrem na Bolehošť. Většinu okolní krajiny tvoří pole, louky a lesy. Východně od Újezdce se nachází přírodní chráněná území Chropotinský háj, Rezervace o celkové rozloze 18,7 ha byla vyhlášena již v roce 1955. Předmětem ochrany je zbytek lužního lesa s bohatou vegetací. V rezervaci rostou vzácné rostliny jako např. pížmovka mošusová, áron plamatý, sasanka hajní a jiné. Na severu, obci Ledce, protéká řeka Dědina, pramenící v Orlických horách jako Zlatý potok, do které se vlevá Chropotinský potok. Severně se nachází rybníky Podjem a Chrásná, jihozápadně se rozprostírají Ledecké bory. Do roku 1976 na návrší po pravé straně směrem na Bolehošť byl malý rybníček, ale jelikož se změnil ve stoku, jediný přítok byl z komunikace při deštích a z přepadů septiků, přestal plnit funkci požární nádrže, tu převzalo suché potrubí, byl zavezen a prostor po něm přeměněn na zahrádky.

V 15. století patří Újezdec k tvrzí Bolehošť, vlastní jí rod Hložků ze Žampachu. Další zprávy o Újezdci se datují k počátku 16. století. Jan Hložek kolem roku 1510 prodává Bolehošť s osadou Újezdec Tristramu Dašickému z Barchova. Roku 1515 (jiný zdroj uvádí rok 1534) získává osadu Mikuláš Trčka z Lipy. Újezdec se tak stává součástí panství Opočno.

Újezdec je částí obce Ledce. Obec Ledce dnes úředně tvoří tři místní části: Ledce, Újezdec a Klášter nad Dědinou. Historicky se jednalo o dvě obce – Klášter a Ledce s osadami Újezdec a Stránka v obci na celkové katastrální ploše 1025 hektarů má k 1.1.2014 trvale hlášený pobyt 392 obyvatel (46 Újezdec, 275 Ledce, 71 Klášter n.D.) Vznik obce Ledce se datuje od roku 1450 v souvislosti s kruhovou vodní tvrzí, která stála po pravé straně silnice od Opočna. Z počátku 15. století pochází gotický kostel sv. Máří Magdalény, nejvýznamnější historická stavba obce. Ledce mají prioritu v zahájení provozu prvního cukrovaru ve východních Čechách v roce 1835. Od roku 1960 je k obci připojena místní část Klášter nad Dědinou. Toto místo je spojováno se vznikem cisterciáckého kláštera v druhé polovině 13. století. Po jeho vypálení v roce 1420 byl na stejném místě vystavěn kostelík sv. Jana Křtitele. V roce 1785 při cestě z Kláštera nad Dědinou do Městce byl postaven empírový evangelický kostel. Klášter nad Dědinou je rodištěm Františka Janečka, konstruktéra a majitele továrny na motocykly JAWA. Roku 2007 byla obec Ledce převedena z okresu Rychnov nad Kněžnou do okresu Hradec Králové. Současná obec je plynofikována, je zde zaveden veřejný vodovod. Obyčtne mohou využívat služeb obecního úřadu (bezdrátový internet, zřízení stanoviště CZECH POINT), prodejny potravin, knihovny, sportovního hřiště. Obec je od roku 2001 součástí Mikroregionu Třeběchovicko. Od roku 1892 v obci působí Sbor dobrovolných hasičů. Mimo svou hlavní činnost se zdejší sbor věnuje zejména práci s dětmi a mládeží. Mezi tradicemi i netradiční akce, které se v Ledcích pořádají, patří především Ledecká lávka, turnaje v malé kopané, nohejbalu a stolním tenise, výlety pro děti a dospělé, pálení čarodějnic, drákiády, setkání seniorů, vítání občánků, plesy, setkání rodáků a mnoho dalších.

Legenda - LEDECKÁ STEZKA

Základní trasa: Újezdec - Ledce - Klášter
 Náväzná trasa: Klášter - Ledce
 Náväzná trasa: Újezdec - Chropotinský háj
 Napojení na železnici: zastávka v Bolehošti

1. Návrší "Na Srubu"
2. Přírodní rezervace Chropotinský háj
3. Rybník Podjem
4. Rybník Chrásná
5. Rodný dům Františka Janečka
6. Evangelický kostel v Klášteře n.D.
7. Kostel sv. Jana Křtitele v Klášteře n.D.
8. Kostel sv. Máří Magdalény v Ledcích




Újezdec a část obce Ledce

Pohlednice Újezdce z roku 1917.



Střed obce Ledce s vkusnou autobusovou zastávkou.

Pohled na sportovní areál s bazénem, kde se pořádá „Ledecká lávka“.





Příjezd od Opočna do středu obce, v zatáče hostinec..

Rybník Podjem v polích nad obcí Ledce.



Evangelický kostel na kopečku za Klášterem nad Dědinou.

Obecní úřad v Ledcích.





Sportovní areál v Ledčích - zde se také pořádá „Ledecká lávka“.

Místo, kde se narodil František Janeček - tvůrce značky JAWA.



ZDE SE NARODIL
ING. FRANTIŠEK JANEČEK DR. R. C.
* 1878 - † 1941
ZAKLADATEL VÝROBY MOTOCYKLŮ JAWA
A PERMANENTNÍCH MAGNETŮ
V ČESKOSLOVENSKU
ZASAZENO U PŘÍLEŽITOSTI 70. VÝROČÍ ZARÁŽENÍ
VÝROBY MOTOCYKLŮ JAWA 4/7 1988



Nová prodejna v centru obce Ledce.



Starobylý kostelík sv. Jana Křtitele v Klášteři - bohužel již hodně sešlý, ale nová střecha naznačuje, že ho čekají lepší časy.

Předpokládám, že toto je zbytek tzv. „Ledeckého dvora“, tedy místo, kde kdysi stával i ledecký cukrovar. Pokud se pletu, prosím starousedlíky o informaci.

Říčka Dědina v obci Ledce.



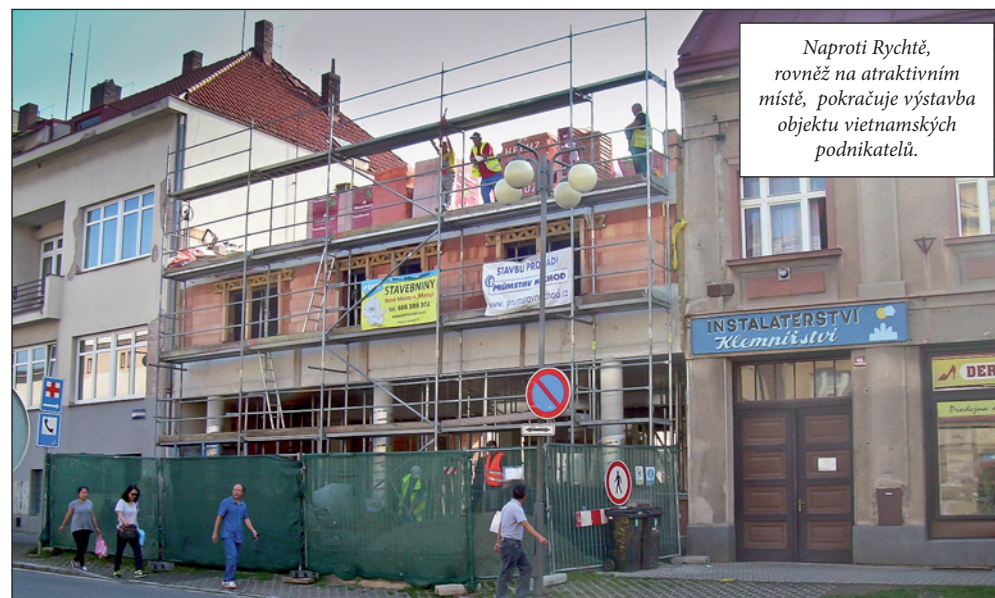




POHLEDY Z MĚSTA



„Na skalách“
v Novém Městě nad Metují
zdárně pokračuje výstavba
atraktivního objektu
na atraktivním místě.



Naproti Rychtě,
rovněž na atraktivním
místě, pokračuje výstavba
objektu vietnamských
podnikatelů.

OD KLADSKÉHO POMEZÍ

Články z doby mezi válkami.

Novoměstsko nad Metují za doby křídové.

Vystupte se mnou na vrchol Pavlova kopce u Kounova a rozhlédněte se kolem. Spatříte nyní široký, rovinný pruh průměrně pod 500 m vysoký, mírně zvlněný. Východní jeho hranice stoupá však náhle do 580 m, ba někde i výše. Jaká jest příčina tohoto výškového rozdílu? Byly to vlny mořské, které krajinu tu takovým způsobem urovnaly. Kdy a jakým způsobem se to stalo, povím dále.

Ponoříme se o miliony let zpět do minulostí, kdy po člověku nebylo nikde ani tušení. Zahloubejme se do doby, kde život ústrojenců, ačkoliv již dosti pokročilý, teprve se přizpůsoboval nynějšímu světu! Jaký k nepoznání změněný obraz zjeví se nám z doby, která se nazývá dobou křídovou podle křídly, skal, které se té doby v moři vytvořily a jež nyní spatřujeme po březích moře Severního a Baltického. Rozhlédněme se a zkusme, kam až dosáhne naše oko. Před sebou spatříme nedohledné vody rozsáhlého sladkovodního jezera, při březích mělkého, s četnými zátokami a pobřežními močály. Břeh jeho se vinul v naší krajině od nynějšího Vysokova k Václavicům, Přibyslavi, N. Městu, ke Spům, Ohnišovu mezi Provozí a Bačetínem k Brtvě, Myškovu, ke Lhotě, Mastí, Roudnému, Beránci, ke Skuhrovu a dále. Na jihozápadě rýsuje se na obzoru skalnatý břeh, který tvoří dlouhý, protáhlý mys nynějších Železných hor, zvedající se volně od hladiny vodní k nevysokému hřebenu. Na severovýchodě tvoří jeho břehy pevnina nynějších Krkonoš a Orlických hor, té doby o mnoho nižších nežli je dnes. Nad jeho hladinu zvedají se osamělé ostrovy. Hlubiny střídají se s mělčinami. Z okolní krajiny řinou se mocné proudy širokých řek. Přebytné vody jezera valí se líně úvalem náhodským a průlivem kladským do nynějšího Slezska, kde již počínalo širé moře křídové.

Tam, kde se nyní rozkládá víska Mastí, valí své kalné vody z přílehlé hornatiny neširoká, mělká říčka. V jejím stinném údolí a po obou březích se rozkládá hluboký prales. Bystře pozorujte! Lesní roští a stromy sestupují až do zátoky vodní, jež jest lemována různými bylinami. Povalené kmeny, připravené větve a pařezy k divokosti krajiny velice přispívají. Zde před námi a kolem nás jeví se prales doby křídové ve vší své kráse a mohutnosti, jehož vzrůst mocně podporován byl horkým ovzduším, stálou vlhkostí a vydatným zářením slunečním. Jaké to množství různých stromů a keřů, kterým se daří nyní pouze v horkém zeměpásu. V pralesě blahovičníků, stromovitých kapradin a nápadných aralií vidíme nižší křovitý podrost rostlin vavřínovi-

tých, myrtovitých a j. Všude stkví se křoviny ohnivými květy kamelíí a magnolií. Kmeny stromovitých velikánů na okraji lesa věncí jasně zelené velkolisté břechtany a s větve na větev šplhají pletence popínávacích keřů, posázených bohatě zbarvenými květy. Tam vpravo tlačí se za křovinatými houštinami skupiny chvojek a jalovců. Ojedinele spatříme stromy s hustým chocholem zpeřených nebo mečovitých listů.

Že zde nescházejí předchůdci našich listnatých stromů, ovšem v jiné podobě, jest jisto. Souvislých černých tmavých lesů jehličnatých marně bychom hledali. Jehličnaté stromy rostou ojedinele nebo v malých skupinách mezi ostatním stromovím listnatým. Pouze dále v horách se tmí lesy borovic a jedlí s dlouhými válcovitými šiškami a chomáči jehlic. V dále od nás zdvihají z pralesa nad veškerou krajinu šedé své koruny obrovští velikáni — Welingtonie — (mamutí stromy). Vše to doplňují něžné vějíře nízkých kapradin, stromky fikovníků, liliovníků, tisovců a j. Nynější české lesy neposkytují nám ani jednoho druhu stromu, jenž by byl podoben těm, které tenkrát rostly. Ty nacházíme tu a tam v hlubokých pralesích tropických krajů.

Nynější české lesy neposkytují nám ani jednoho druhu stromů, jenž by podoben byl těm, které tenkrát rostly. Daleko na jihu až v dalekých krajinách tropických nalézáme v hlubokých pralesích, o jichž krásách a divech nám vypravují naši cestovatelé, tu a tam podobné tvary.

Voda, vzduch, změna teploty, rostlinstvo a p. rozrušovaly neustále horniny jezera přílehlé hornatiny. Zvětralé částky půdy odnášelo vodstvo neustále do našeho jezera. Tak nánosy slepencové a převahou hrubé písčité vyrovnávaly prvě nerovnosti dna, později usazovalo se zvláště hodně jílu, v němž ukládaly se zpravidla slabé vrstvičky černého uhlí.

Ve všech těchto nánosech objevují se zbytky rostlin a to listů, větveček, plodů a p. — vše v jednom změstnáno, ale dobře zachováno a jen vzácné pozůstatky sladkovodního živočišstva.

Věky přešly. Okolní krajina a dno jezerní se snižovaly tak, že voda mořská ze Slezska vnikla do Čech Kladským průlivem a takto jezero proměnilo se v záliv mořský s vodou mořskou, sladkou vodou promíšenou.

Opět po dlouhé době nastala ještě pronikavější změna v přírodních poměrech naší krajiny. Dno jezerní kleslo ještě více, voda mořská vnikla sem ve větším množství a rozlila se po okolních březích, které se nyní táhly od Jestřebí k Sendraži, Mezilesí, Bydlu, k Tisu, Janovu, Bystrému, Kounovu, Rovnému, Hlíněmu a dále k Trolohu.

Rozrušování hornin okolní pevniny po celou dobu nepřestalo. Řeky a potoky unášely stále zvětralé součástky kůry zemské do

vzniklého zálivu mořského a poznenáhlu vyplňovaly snížené dno jeho. Kdežto moře v jedné zátocce usazovalo drobnohledné vápenité skořápky odumřelých živočů v tenkých vrstvách, do jiné zátoky našla řeka množství písku a hlinitých součástek a podél pobřeží, kde panovalo vlnobití, ukládaly se slepence.

Po opětém zdvižení dna a po odtoku vod průrvou Děčínskou uložené vrstvy vyschly a utvořily pískovce, slepence, opuky, sliny, jíly a vápence.

Z období jezerního najdeme v lomě u Mastí hnědošedé, měkké lupky, avšak bez otisků bylin, ve kterých před časem hledáno bylo bezvýsledně uhlí. V zálivu mořském vzaly svůj původ nad lupkem přicházející žlutavé pískovce, dále slepence z různě velikých zakulacených i hranatých úlomků křemene a fylilitu. Ve slepenci se sporými zkamenělinami najdeme zřídka zbytky zuhelněného dřeva rostlin z blízkého pralesa sem splaveného a přibojem mořským rozlámaného a konečně nad slepencem mocné vrstvy opuky a opukových slínů, které pokrývají větší jihozápadní část našeho okresu. Lupky našly se též při hloubení studně v Domašíně, slepence bohaté zkamenělinami u Vanovky, vápenec a vápenatý pískovec u Myšková, Provoze, Ohnišova, Slavoňova, Blažkova, Libchyně, Přibyslavi atd. Jsou to zbytky, které ze souvislých vrstev křídových po rozrušení a odplavení v dobách pokřídových zde zbyly. Klesnutím nebo pozdvížením některých zemských vrstev nabyl konečně povrch našeho okresu přibližně nynějšího vzhledu.

Vrátíme se opět v myšlenkách k našemu pralesu po nutném odbočení. Obdivovali jste nádhru a bohatost rostlinstva křídové doby a zajisté jste zvědaví, zdali krajiny ty byly též oživeny bohatě živočištvem, Vmyslete se v dobu tu! Na dně potůčků, mělkých zátok jezerních a hustě rostlinstvem zarostlých pobřežních močálů spatříte líně lézti larvy chrostíků, ukryté do různotvarých pouzder, jinde bahnem plouží se škeble. Po mělčinách vod hbitě prohánějí se malé rybičky, kdežto větší ryby zvolily si příhodné hlubiny. V bažinách a po jejich březích lezou želvy, mloci a krabi. V houštinách lesních a nad vodami poletují chrostíci, šídla, vážky a vosy. Pod listy skrývají se švábi, štíři, brouci, stonožky, moli a j. Ve vzduchu třepetají se ozubení ptakoještěři a po světlinách lesních plíží se obrovští ještěři. A což pozdější život v mořské zátocce? Při březích i ve hlubinách spatříme mlže a plže s ozdobnými ulitami a lasturami. Vápenité mořské houby, podoby pohárovité, válcovité, stromkovité, palicovité pokrývají hustě skály pobřežní. Korály různých podob tvoří celé útesy. Po dně lezou ostnatí mořští ježci, hvězdice, krabi, raci, červi a j. Vody hemží se rybami různými.

ných rodů, které pronásledují četní žraloci, ještěři, mořští hadi a pta-koještěři. Že zde byly i ústřice, je jisto. Tážete se, kde máme doklady k těmto domněnkám? To, co jsem vám vypravoval, nejsou domněnky, nýbrž skutečná pravda a doklady jsou horniny a zkameněliny čili otisky rostlin a živočichů, kteří kdysi v době křídové žili a zbytky své nám ve ztvrdlém bahně zůstávají. Zbytky ty představují prastarý popsaný list, uložený v hlubinách země. Učte se jej přečíst!

Václav Vodák.

Pohanské pohřebiště u Krčina.

Na jihu Krčina těsně při trati rozkládá se volné návrší, jež zpozdálí na sev. straně obtéká řeka Metuje. Na tomto návrší rozkládalo se do r. 1875 velké pohanské pohřebiště, jež však zničili dělníci, pracující na stavbě dráhy. Teprve 1878 dověděl se o něm J. K. Hraše a pokud z pohřebiště ještě co zbylo, 17. 5. 1878 prozkoumal.

Zachovaný 1 hrob byl zvyšší 1.3 m, klenutý a kameny byly spojeny hlínou na kaší rozdělanou. Vybudován byl takto: Na dno dána byla hlína a na ni pak položeny ploché (opukové) kameny. Na tyto dáno opět něco hlíny (jílu) a do ní položeny byly 3 převrácené popelnice s popelem a kostičkami. Žádná z popelnic nebyla celá a hned původně, kdy byly do mohyly dávány, byly již rozbity, neboť se pod nimi nenalézal ani kousek střepek. I ostatní popelnice nalezené poblíž byly rozbity, jiné památky pak přehnuty a přelomeny asi na důkaz smutku, smrti.

Mimo popelnic z bílého jílu a začervenalé hlíny byly nalezeny ještě velké železné nůžky, podobné našim, jimiž ovce stříháme, (hořejší polovice jejich jest ohnuta a špice ulomena) 12 rozličných nožů železných, některý s bronzovými nýtky dřevěné střenky připevňujícími, kolečko železné, železná násada asi 5 dm dlouhá, hřídlo to z brusu s klikou, třemen železný primitivní výroby, petlice železná se skobou, šíp železný, mnoho menších hřebíků zahnutých, kůstky z rozličných zvířat, jako z ptáků, ryb, čelisti pstruhů a štik, z hovězího dobytka i koňského, pecky třešní, lískové ořechy, obilí, skořápky z vajec, kusy železa a tu a tam bronzu.

Nad popelnicemi a památkami byla hlína silně do červena propálena a pak kamení klenbu uzavírající. Všude pak bylo množství popela, uhlí, kousků popelnic a hřebíků. Některé popelnice byly i zdobeny tečkami, čárkami a bílou a červenou barvou a uvnitř buď zeleně neb červeně klejtovány. Některé měly ouška. Všecky byly menšího tvaru.

J. K. Hraše usuzuje, dle způsobu provedení, že památky zde uložené pocházejí z poslední doby pohanské.

Fr. Kuchař:

Prameny na Novoměstsku.

Vod léčivých (minerálních), těšících se světové pověsti, na našem okrese není, ale přece vyskytují se tu prameny, které vykazují větší množství rozpuštěných pevných součástek než obyčejné pitné vody. Ve většině obcí jest chvalně znám některý pramen, kterého obyvatelstvo nemůže postrádati. Dříve než si o některých těchto pramenech promluvíme, odpovíme si na otázku: „Jak prameny vznikají?“ Známo vám, že vypařující vodu z moří a jezer zanášejí větry nad souši, kde z ní vznikají srážky atmosférické, z těchto asi vrací se opět vypařováním do vzduchu, 1/3 odtéká na povrchu země k potokům a řekám a 1/3 vniká do země nejen puklinami, trhlinami a rozsedlinami, nýbrž proniká i horniny pevné a to tím více, čím je její tlak a teplota větší. Voda v zemi rozpouští více méně pevné látky, s kterými se na své cestě setkává, dále proměňuje bezvodé nerosty ve vodnaté, jednoduché ve složitě a p. Rostliny spotřebují též částku vody do země vniklé.

V horninách vrstevnatých a břidličnatých ubírá se voda pohodlně do hloubky podél spár a ploch břidličných v krystalických podél odlupnatelných ploch; všemi vniká od nitra horniny podél jemných, vláskových trhlinek.

Silně propustné jsou písčité půdy, štěrky, pískovce, méně ornice. Do půdy travinou porostlé vniká v létě jen as polovice vody, než do holé půdy, Voda do půdy vnikající ubírá se do hloubky tak dlouho, až narazí na vrstvy nepropustné, skládající se zejména z jílu, slinu, hlíny, fyllytu ap. Nepropustné vrstvy, nad nimiž se voda hromadí, spočívají obyčejně v nepatrné hloubce, někdy však až 100 m a hlouběji. Voda, hromadící se v kůře zemské, nazývá se spodní vodou. V užším slova smyslu rozumí se názvem „spodní voda“ podzemní voda, obsažená v sypkých horninách, kdežto voda obsažená v horninách pevných, nazývá se „vodou pramenitou.“

Do spodní vody, obyčejně v poměrně nepatrné hloubce se vyskytující, zasahují ponejvíce naše studně na vodu pitnou. Tak spodní vody jeví mnoho záhad, řídí se ponejvíce reliefem povrchu, polohou vrstev nepropustných a p.

Kde se křížuje hladina spodní vody s povrchem půdy, vychází voda na den a vznikají prameny (vřídla, studánky, temence). Rozeznáváme prameny „sestupující“, jejichž voda ubírá se po nakloněné vrstvě vždy níže a „stoupající“, kde voda nejprve sestupuje do sedla horniny a pak vystupuje jinde na den.

Naše vody, ponejvíce vycházející z vrstev opukových, jsou až na malé výjimky „tvrdé“, neboť obsahují rozpuštěný uhličitán vápenatý.

Jiné prameny mají vodu železitou, hlavně ty, kde voda prochází vrstvy rašelinné a kyzovitě. Všude tam, kde převládají opuky a opukové sliny, jest velký nedostatek pramenů, neboť voda klesá rozsedlinami opuk do značné hloubky, jen málokde bývá zadržována vrstvami hlinitého slinu nebo lupku, by se pak objevila na povrchu; proto za sucha bývá v těchto krajinách všeobecně nouze o vodu. Jest tedy pochopitelné, že občané těchto obcí hledí nákladnými vodovody opatřiti si dostatek vody. Pramenů v útvarů krystalických břidlic nacházíme hojně. Prameny ty jsou zásobovány dostatečně vodami ze zalesněných výšin Orlických hor. Jsou to prameny čisté, studené a dobré pitné vody. Z pramenů, z vrstev opukových vystupujících, nejdůležitější je pramen „Nadýmač“, který jediný zásobuje město Dobrušku pitnou i spotřebnou vodou. Místo toto se nachází as 1/4 hod. severových. od Dobrušky v údolí Křovického potoka, odkudž vede se voda trubami do města. Vodovod tento byl nepochybně pořízen hned tehdež, kdy ves Lešno co město Dobruška v nynějších místech byla vystavěna. Že úprava tohoto pramene i vodovodu za dřívějších dob vzorná nebyla, lze si mysliti, když se dovídáme, že ještě v r. 1833 toto místo bylo obdélným rybníčkem ve výměře 122 m² asi 2 m hlubokým, kde se voda nadržovala. K západní straně stála budka, do které vtékala voda a odtud se vhněla do trůby, opatřené cezákem. Jelikož voda v rybníčku a v trubách mělce v zemi založených často zamrzala, musely bytí trůby proto hlouběji zakopávány. Rybníček u Nadýmače byl bahnitý, zarostlý bahenními rostlinami, obývaný žabami, mloky, čolky a pod. havětí. Voda v něm hnojícími organismy zapáchala a nabývala nepříjemné chuti; aby se tomu odpomohlo, navezlo se do nádržky asi 100 vozů jílu, dno se vydláždilo, břehy se vyzdily a jen v rohu nechalo se místo pro výstup pramene. Rybníček byl ovšem do pořádku uveden, ale zato voda nemohla volně prýštit, ztrácela se. Ztráta ta se nahrazovala potom vodou z potoka, vedenou trubami do nádržky, V čase sucha nadělány byly též pod náhonem u tak zvaného Čížkova mlýna díry do trub a tudy do nich tekla voda znečištěná vápenými luhy z blízké koželuzny. Roku 1852 byly dlažba a jíl z nádržky vybrány a bahno odstraněno, při čemž konečně dosaženo místa, kde pramen ze skály opukové vyrážel. — Místo toto bylo upraveno a Dobruška byla přes 20 let zásobena potřebnou vodou. Jelikož se nádržka časem opět zabahněla, bylo místo nad pramenem sklenuto, dveřmi opatřeno a zbytečný rybníček zasypan. Toť historie tohoto důležitého pramene. Že pramen tento dostává svou vodu až z Metuje, je lichou báchorkou, neboť složení skalních vrstev tomu rozhodně odporuje. Voda ta prochází ze spodní vody planiny mezi Valy a ohnišovskými

lesy. K tomuto důležitému prameni přidružují se čtyři prameny všeobecně známé a to: pramen „Studánky“ blíže Chábor, pramen „Křížovka“ u Přepych, oba vyvěrající z opuk, pramen „U Rokole“ blíže N. Hrádku a pramen „V Rezku“ u N. Města nad Met., oba prýščí z krystalických břidlic.

Pramen „U Studánky“, jehož voda byla od pradávna považována za léčivou, hlavně v chorobách očních.

R. 1741 byla voda ta lékařem Janem Vendem z Kolína, Jos. Fentizlem z Mittelwaldu a dobrušským chirurgem Frt. Bartákem chemicky zkoušena a za léčivou uznána. Roku 1755 vystavěna nedaleko kaple. Lázeň, která blíže kaple stála, časem zašla. V romantickém údolí „Dřízna“ zvaném, nedaleko Přepych, najdeme studánku „Křížovku“, do které vtéká silný pramen dobré vody. Studánka tato byla zajisté již našim praobyvatelům, jejichž hroby nedaleko byly odkryty, dobře známa a jest sklenuta kameny přivezenými z hradu u Dobřan.

Třetí pramen nachází se v poutnickém místě Rokoli, kde voda vyvěrá z břidlic, které jsou zde a v okolí pokryty mocnými vrstvami starodiluvialních štěrků a písků. I tento pramen znám byl v pradávých dobách, kdy tudy vedla zemská stezka z nitra země do nynějšího Kladska a kdy se zde dolovalo pilně na železnou rudu.

V krásném údolí, kolkolem obklopeném lesem, nachází se nad potokem letní sídlo a lázně „Rezek“. Za svou chvalnou pověst vděčí prameni železité vody, který vyvěrá z krystalických břidlic. Že lázeň v Rezku již dávno stávala, svědčí zápis z r. 1792, kdy Nové Město n. M. bylo nuceno lázeň tuto s lesem 100 korců za 5000 zlatých prodati hraběti z Leslie.

Ve „Zbytcích“ nedaleko Meziříčí, známých z románu „Temno“, nachází se jezírko „Líta“, které nikdy nezamrzá. Ze dna jeho mocně vytryskují prameny slabě železité a vápenaté, stálou teplotu mající vody, jež asi z dalekých opukových vrstev a z veliké hloubky sem se ubírá a hned patrný potůček tvoří. Že voda jest vápenatá, dokazuje bujný vzrůst parožnatků zde usazených.

Vyjmenované prameny nejsou však jedinými prameny na okrese, upozorňují ještě na pramen u Šerlichu, u Luisenthalu, v lese mezi N. Hrádkem a Borovou, v Šedivínách, Dobřanech, Kounově, Sudíně, Bystrém, v Bače-tině, v Živíně, v opuštěné štolě po dolování na křemel v Dobřem, na Jiráskův pramen v Pekle a j., všechny v útvaru prahorních břidlic, Z útvaru opuk a opukových slínů jsou známy prameny: železitý v bývalé bažantnici u Opočna, u dvora Lhotky, pramen v opoč. parku, pod „koupadlem“ a Vinici u Opočna, pramen pod

Chlumem na cestě do Semečnic, ba i na dně semečnického rybníka, v lese „Borové“ u Trnova, za Lázní u Hrošky a j. Nad Sedloňovem pod horou Vrchmezím překvapí nás na „Myslivecké louce“ nádržka krystalicky čisté vody, vyvěrající ze dna tůně. Na břehu této tůně stojí vkusný pomníček na památku zde konaného lovu.

V. Vodák:

Toleranční kostelík v Bohuslavicích.

Hnutí husitské strhlo záhy obyvatelstvo našeho kraje do svého proudu a tak i Bohuslavice (založeny v XIII. stol.) vstoupily do řady vyznavačů kalicha.

Od r. 1420 faráře bohoslavického potvrzovala pražská konsistoř podobojí. Když pak r. 1575 přijali stavové konfesi českou, přijaly ji také Bohuslavice.

Posledním evangelickým farářem bohoslavickým před bitvou bělohorskou byl Martin Blažej Kostelecký, který se musel r. 1624 — jako nekatolický kněz — vystěhovati z Čech. Bohuslavice však dodnes mají po něm památku: vysokou masivní zvonici při kostele sv. Mikuláše, jehož se zmocnili vítězové bělohorští.

Po odchodu Kosteleckého přifařeny byly Bohuslavice k Náchodu. Úsilí protireformační komise a častých misí nepotkalo se v Bohuslavicích s valným zdarem. Ještě za vlády Marie Teresie uteklo z Bohuslavic pro víru 12 osob, mezi nimi i Jan Voborník z čís. 91., kteréžto číslo jest nyní majetkem českobratrského sboru. Ale ani jejich odchodem nezanimklo úplně skryté semeno kaceřovamé víry.



Toleranční patent vyhlášen byl ve vsi dne 17. února 1782. Z církve katolické vystoupilo 25 osob, přihlásily se k vyznání augsburskému a tvořili filiálku církevního sboru černilovského. První večeri podával farář Hoszů v květnu 1784.

Počátky církevního života bohoslavických evangelíků byly křehké. Neměli svého pastýře, neměli svého sboru. Za bohoslužebné mís-

to vykázal jim vrchnostenský úřad novoměstský obydli Václ. Voborníka čp. 123. Tam konala se shromáždění po 38 let.

Ale láska a horlivost u víře nedala našim otcům pokoje. R. 1820 — v čase veliké finanční tísně — dali se do stavby tolerantního kostelíka, kteráto stavba, díky nevšední obětavosti mnohých byla r. 1821 ukončena. Aby byl patrný rozdíl mezi kostelem katolickým a evangelickým, toleranční kostel tehdy nesměl mít ani věže, ani zvonů, hlavní jeho vchod nesměl směřovati k silnici a okna jeho nesměla býti klenutá do oblouku. Vnitřní zařízení bylo prosté: lavice jen hrubě ohoblované, nebyly natřeny. Obarven byl pouze prostý oltář, křtitelnice a lavice pro faráře. Toto původní zařízení tolerančního kostelíka uloženo je dnes v novém chrámu Páně. R. 1856 zřídili si vlastní hřbitov.

Ponevadž černilovští duchovní správcové dojížděli do Rohuslavic jen čtyřikrát za rok, vytkli si bohuslavičtí evangelíci záhy cíl nový: osamostatnění bohoslavického sboru. To vyžadovalo od nich nových obětí, neboť bylo nutno předem postarati se o existenci zaopatření duchovního správce. Štěstí jim přálo. V lednu r. 1865 bezdětný evangelík Jan Hladík na smrtelné posteli prodal jim svůj statek čp. 91. za 10.000 zl., ač jinověrci nabízeli mu o 3.000 zl. více.

Zakoupením statku položen pevný základ k rozvoji sboru, který vrchní církevní radou dne 20. září 1869 prohlášen byl samostatným.

Prvním evang. farářem byl Felix Molnar.*) Za něho postavena byla fara (1871) a založena soukromá škola evangelická (r. 1873), na kteréžto podniky přispěl kurátor Holeček vždy po 100 zl. Druhým farářem stal se jeho bratr Vilém Molnar, farář humpolecký, který působil ve sboru od 11. října 1875 až do r. 1886, kdy odešel za faráře do Prahy a tam zemřel. Třetím farářem stal se Lad. Jul. Štrobach, za něhož postaven byl nynější chrám Páně, který byl dne 3. prosince 1899 seniorem Karlem z Lány posvěcen.

Toleranční kostelík, v němž konaly se ev. bohoslužby po 78 let, ponechán byl pak svému osudu: pustl.

Když pak po letech starešstvo sboru pokoušelo se o jeho restauraci, aby budoucnosti mohl být zachován aspoň jako histor. památka, přišla světová válka, za níž nemilosrdný čas dokončil na něm dílo zhouby. Proto dne 1. května 1921 prodán byl manželům Čapkovým, kteří jej upravili za útulný rodinný domek. Prodej kostelíku stala se hlavně z toho důvodu, že paní Čapková je vnučkou onoho Václ. Voborníka, u něhož se shromažďovali evangelíci po 38 let. Dosud se tam také říká „U Voborníků ve shromáždění“.

R.M.

*) Do Bohuslavic přistěhoval se dne 9. listopadu 1870 a r. 1874 odešel do Prahy, nastoupiv tam místo superintendentního vikáře.



AKTUALITA



Na „Sepském mostě“ se dostávají do finišu. Jeho stav byl podle metodiky Ředitelství silnic a dálnic (ŘSD) hodnocený jako havarijní, neboť most měl narušenou statiku. Byla tedy přestavěna celá mostní konstrukce a rekonstruovány inženýrské sítě, které vedou pod vozovkou.



VTIPY NA ZÁVĚR

Ve vlaku v kupé jede 5 cestujících a všichni luští stejnou křížovku. Jeden z nich se zeptá:

„Prosim Vás, nevíte někdo, jak se řekne část dámského těla na 4. Začíná to P a končí A.“

„Všichni zvednou oči a mlčí. Jen starší paní řekne:

„No přece PATA.“

Vtom se ozve kněz, který také luští křížovku a tiše se zeptá:

„Prosim vás, nemáte někdo gumu?“

Dědeček se pročítá nedělní přílohou černé kroniky, když ho vyruší vnuk a ptá se: „Tak co dědo, zase na Facebooku?“

Jdou dva vnoučci s babičkou na procházku a jeden se najednou zeptá: „Babi, můžeš mít děti?“ „Ne, já už nemůžu mít děti.“ odpoví popravdě osmdesátiletá stařenka. „Tak vidíš, říal jsem ti přece, že babička je samec!“

„Pane doktore, čím víc ty prášky беру, tím je mi hůř!“ stěžuje si stará paní doktorovi. „A jaké prášky berete?“ „Ty nejlepší, pane doktore, z televize, Persil a Vanish.“

Přijde dědeček k doktorovi a stěžuje si, že ho moc bolí levá noha. Doktor ho začne uklidňovat: „To nic není, pane Staňku, to je věkem.“ „To není pravda!“ vyhrkne dědeček „Pravá noha je stejně stará, jako levá a nebolí mě vůbec!“

Stojí chudý důchodce před výlohou obuvi a říká si: „Je to pravda, že móda se vrací, před šedesáti lety jsem chodil bos a teď budu chodit zase.“

Velmi, opravdu velmi starý muž leží na smrtelné posteli a jeho věrná žena mu sedí po boku. Muž začne vzpomínat a říká: „Pamatuješ drahá, když začala první světová válka? Tenkrát jsi mi stála po boku.“ „Jak bych nepamatovala můj milý!“ „Jak jsem musel narukovat na frontu, byl jsem zraněn a čtyři roky jsem strávil ve vojenském špitále?“ „Pama-

tuju, můj drahý!“ „A pak, když začala druhá světová válka, a já znovu musel jít bojovat a ty jsi mi stále stála věrně po boku?“ „To víš, že pama-tuju, muži.“ „V té válce jsem přišel o nohu a ty jsi byla stále se mnou.“ „Ano, byla.“ „A teď, když ležím na smrtelné posteli, ty stále sedíš vedle mě...“ „Ano, můj muži, sedím.“ „Tak vidíš, jakou mi nosíš smůlu!“

Letí čáp, v zobáku důchodce: „no tak, čápe, přízněj se, že jsme se ztratili.“

Leží babička a dědeček v nebi na pláži, popíjejí mojito relaxují a užívají pohody. Na to dědeček vstane a babičce natáhne pár facek. Babička „No dědku co blázníš.“ A děda na to: „To máš za tu tvoji zdravou stravu, kdyby jí nebylo už jsem mu mohli být před 10-ti lety.“

Jde pán se psem k veterináři: „Mám problém se svým psem, honí lidi na kole. Co s tím mám dělat?“ „No tak mu seberte to kolo!“

Do lesa přijede Finanční úřad a mezi zvířátky zavládne panika. Šnek i s celou rodinou uhání z lesa, když ho potká čáp a ptá se: „Kam běžíš šneku?“ „Ale, do lesa přijel finančák vybírat daně a teď – já mám barák, moje žena má barák, všechny děti mají barák, no to bych se nedoplátil!“ Čáp se zamyslí a začne taky utíkat. A narazí na medvěda. „Kam běžíš čápe?“ „Ale, do lesa přijel finanční úřad vybírat daně a to víš - já si žiju na vysoký noze, moje stará si žije na vysoký noze, všechny děti si žijou na vysoký noze, no to bych se nedoplátil!“ Medvěd se zamyslí, začne taky utíkat, když škorbtne o krtka. „Kam pelášíš medvěde?“ „Ale, do lesa přijel finančák vybírat daně a teď – já mám kožich, moje stará má kožich, všechny naše děti mají taky kožichy, to bych se nedoplátil.“ Krtka se zamyslí a rychle se taky hrabe z lesa pryč. Vyhrabe se až v ZOO přímo v kleci pavíánů. Starý pavíán na něj kouká a ptá se: „Co tady děláš krtku?“ „Ale, do lesa přijel finančák vybírat daně a teď – já mám nahrabáno, manželka má nahrabáno, děti ty mají taky nahrabáno, no to bych se nedoplátil!“ Pavíán na to: „Krtku, co blbneš. Podívej se na mě - já mám holou prdel, stará má holou prdel, naše děti mají taky holou prdel a stejně nás všechny zavřeli!“

ŽERTOVNÉ OBRÁZKY

Nikdy nesoupeř s blbcem...!

Stáhne Tě na svoji úroveň
a tam Tě
převálkuje
svými
zkušenostmi



Kdo nezazhije,
nepochopí...

...ale i přesto bude
mít chytré řeči



Zpracoval: ing. Jindřich Buchal, ČSA 821, Nové Město nad Metují, 54901.

www.novomestskykurir.info

Zveřejněno v „Novoměstském kurýru“ vždy poslední den v příslušném měsíci.

Není určeno pro tisk. © PC Print.



V kostelíku sv. Máří Magdaleny jsou pochováni dva rytíři Šárovci. Foto J.B.



Příjezd do Ledců od Bolehošti a Újezdce. Foto: J.B.